

Wydanie 3/2021



Świętokrzyski Instytut
Samorządu Terytorialnego



Sfinansowano przez Narodowy Instytut
Wolności - Centrum Rozwoju
Społeczeństwa Obywatelskiego
na lata 2018 – 2030





Grzegorz Orawiec
Prezes Zarządu ŚIST

SŁOWO WSTĘPU

Czasami jest tak, że czytamy w podręcznikach do historii o jakieś rewolucji lub przełomowych procesach, choć w momencie, gdy te wydarzenia miały miejsce, ludzie wcale nie odczuwali tych wydarzeń jako rewolucję dziejącą się „na ich oczach”. A jak jest obecnie? Czy światowe trendy i wyzwania oznaczają rewolucję sposobu naszego życia w Unii Europejskiej na progu trzeciej dekady XXI wieku? Warto, abyśmy na to zagadnienie spojrzeli z odpowiedniej perspektywy np. pasażera samolotu, który siedzi wygodnie w fotelu na wysokości przelotowej ok. 11 km nad ziemią, patrzy zadumany przez okienko na europejskie przestrzenie i pejzaże i zastanawia się, czy tam na dole dzieje się coś szczególnego, czy też wszystko po staremu, czyli „business as usual”?

Co nasz Europejczyk dostrzeże z wysokości 11 km nad ziemią? Czy zauważy symptomy zmian za horyzontem, czyli nową zimną wojnę o światową dominację, która przyspiesza między Stanami Zjednoczonymi, a Chinami? Temu pojedynkowi nie zamierzają się biernie przyglądać inne mocarstwa współczesnego świata jak m.in. Rosja, czy też Indie oraz lista mocarstw regionalnych takich jak np. Brazylia, RPA, Australia, czy też największe kraje Zatoki Perskiej. Jaka powinna być w tej sytuacji długofalowa strategia i priorytety strategiczne Unii Europejskiej? Czy filozofia działania Unii i jej fundamentalne wartości: demokracja, dialog, partnerstwo, samorządność, prawa człowieka i zrównoważony rozwój regionów to atut, czy też obciążenie w tych coraz bardziej „agresywnych” politycznie i populistycznych realiach nowego postpandemicznego świata?

W tym numerze naszego kwartalnika samorządowego przypominamy priorytety rozwojowe Unii Europejskiej 2021+. W grudniu 2020 roku Przewodnicząca Komisji Europejskiej Ursula von der Leyen, przewodniczący Parlamentu Europejskiego David Sassoli oraz kanclerz Angela Merkel, w imieniu prezydencji Rady Europejskiej, podpisali pierwsze w historii wspólne konkluzje w sprawie celów i priorytetów politycznych na lata 2020–2024. Jest to łączenie sześć obszarów i o niektórych z nich, takich jak „wdrożenie Europejskiego Zielonego Ładu”, czy też „kształtowanie cyfrowej dekady Europy” już wspominaliśmy. Ale to dopiero początek ambitnej europejskiej agendy działań.

Kolejny priorytet to „stworzenie gospodarki służącej ludziom”. Cel bardzo ambitny i można powtórzyć za klasykiem, że łatwiej powiedzieć, niż zrobić. Jak skutecznie spowodować, aby europejskie gospodarki narodowe w krajach członkowskich były bardziej przyjazne dla pracowników i konsumentów? Jak skutecznie wdrożyć gospodarcze założenia na poziomie europejskich regionów, takich jak woj. świętokrzyskie, gdy wciąż mamy w Europie potężne dysproporcje regionów w wymiarze, zarówno poziomu rozwoju gospodarczego, jak i, co naturalne, w aspekcie zróżnicowanych dalszych potrzeb i planów rozwojowych. Kolejny kamień milowy to „zwiększenie znaczenia Europy na świecie” wymaga nowego impulsu strategicznego dla UE, aby zatrzymać lub choćby wyhamować proces przemieszczania się „centrum świata” w region Pacyfiku. Jednocześnie europejscy przywódcy podkreślają znaczenie „promowania wolnej i bezpiecznej Europy” oraz „ochronę i wzmocnienie naszej demokracji i obronę naszych wspólnych europejskich wartości”.

Cele ważne, szlachetne i ambitne ale jak takimi metodami przybliżyć się do ich wdrożenia. Europejskie regiony, szczególnie te o niższym stopniu rozwoju, tak jak województwo świętokrzyskie, potrzebują praktycznych mechanizmów przełożenia brukselskiej perspektywy na „szare drogi powiatów”. Nasi lokalni samorządcy są maksymalnie pragmatyczni i dla nich hasło Europejski Zielony Ład to po prostu m.in. konkretny projekt zakupu ekologicznych autobusów miejskich dla Sandomierza. Ale czy nasz Europejczyk z perspektywy samolotu na wysokości 11 km dostrzeże te organiczne zmiany? I czy on, aby na pewno powinien lecieć samolotem, bo przecież zostawia potężny ślad węglowy? A może on podróżuje szybkim europejskim pociągiem? Wyzwań nie brakuje. Miłej lektury.

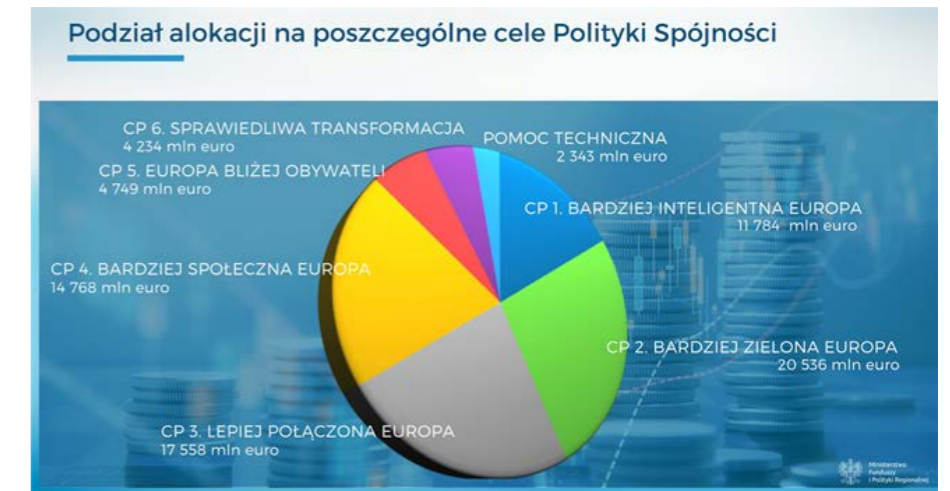
Fundusze UE dla samorządów w nowym wydaniu 2021-2027

W poprzednim wydaniu naszego kwartalnika zaprezentowaliśmy całościowy budżet Unii Europejskiej, planowany na kolejną tzw. „siedmiolatkę” składający się, zarówno z klasycznych, znanych już świętokrzyskim samorządom, Funduszy UE, jak i nowego instrumentu odbudowy z powodu pandemii COVID-19, czyli Next-GenerationEU.

W obecnym numerze chcemy szczegółowo przedstawić filar tzw. klasycznych funduszy. Zobaczmy, co się zmienia i co to oznacza dla świętokrzyskich samorządów?

Pamiętajmy, że kluczowy moment dla dalszych przygotowań do wdrażania Funduszy UE to grudzień ubiegłego roku, gdy Rada Europejska przyjęła rozporządzenie określające wieloletnie ramy finansowe UE na okres 2021–2027. Wcześniej zgodę wyraził Parlament Europejski. W rozporządzeniu ustanowiono długoterminowy budżet UE-27 w wysokości 1 074,3 mld euro (w cenach z 2018 r.) oraz przewidziano włączenie do niego Europejskiego Funduszu Rozwoju. Łącznie z unijnym instrumentem odbudowy NextGenerationEU o wartości 750 mld euro Unia Europejska będzie miała do wydania na nadchodzące lata środki w bezprecedensowej kwocie 1,8 bln euro. Posłużą one wsparciu odbudowy po pandemii COVID-19 oraz realizacji długoterminowych priorytetów UE w różnych dziedzinach polityki. Pamiętajmy, że środki europejskie w nadchodzącym siedmioletnim okresie zapewnią ramy finansowania dla prawie czterdziestu unijnych programów wydatkowych.

Należy w tym miejscu zaznaczyć, że kluczowym tzw. „pasem transmisyjnym”, który zapewni płynne przełożenie między Funduszami UE, a polskimi: krajowymi i regionalnymi programami operacyjnymi jest **Umowa Partnerstwa (UP)**. Dokument ten, który obecnie jest negocjowany pomiędzy polskim rządem a Komisją Europejską, określi docelowo wszystkie najważniejsze zasady, cele i sposoby inwestowania funduszy unijnych z polityki spójności, na którą w przyszłej perspektywie będziemy mieli do dyspozycji 72,2 miliarda euro oraz dodatkowo środki z Funduszu na rzecz Sprawiedliwej Transformacji o wartości 3,8 miliarda euro. Łącznie to około 76 miliardów euro. Polska będzie największym beneficjentem polityki spójności oraz



Funduszu Sprawiedliwej Transformacji w UE.

Umowa Partnerstwa łączy ze sobą oczekiwania Komisji Europejskiej z wyzwaniami wynikającymi z krajowych dokumentów, takich jak Strategia Odpowiedzialnego Rozwoju i strategię sektorowe, które ją realizują. Punktem wyjścia do planowania nowego okresu polityki spójności są potrzeby i wyzwania zidentyfikowane w dokumentach strategicznych. Dotyczą one kształtowania rozwoju gospodarczego i społecznego w kontekście zmian związanych z demografią, klimatem, cyfryzacją i rozwojem nowych technologii, które nie szkodzą środowisku naturalnemu. Umowa Partnerstwa zwraca uwagę na różnice w rozwoju poszczególnych województw, a w ich granicach na zróżnicowanie między subregionami. Część pieniędzy zostanie przeznaczona dla obszarów strategicznej interwencji (OSI). Są to tereny zagrożone trwałą marginalizacją i miasta średnie, które tracą funkcje społeczno-gospodarcze. Dzięki mniejszym różnicom wewnątrz kraju zwiększamy spójność terytorialną Polski. Tak określone priorytety są szczególnie ważne dla biedniejszych Regionów, takich, jak właśnie woj. świętokrzyskie i stwarzają szansę na utrzymanie wysokiego poziomu wsparcia na różnego rodzaju projekty, planowane przez lokalne samorządy.

Pamiętajmy, że wszelkie działania planowane przez potencjalnych beneficjentów powinny wpisywać się w wymienione poniżej **cele Polityki Spójności UE na lata 2021-2027**, tj:

- Cel 1: Bardziej konkurencyjna i inteligentna Europa
- Cel 2: Bardziej przyjazna dla środowiska niskoemisyjna Europa
- Cel 3: Lepiej połączona Europa
- Cel 4: Europa o silniejszym wymiarze społecznym

Cel 5: Europa bliżej obywateli

Cel 6: Łagodzenie skutków transformacji w kierunku gospodarki neutralnej dla klimatu

Trzeba w tym miejscu zaznaczyć, że Polityka Spójności na lata 2021-27 ma obejmować następujące fundusze, znane już beneficjentom z poprzedniej perspektywy fundusze: Europejski Fundusz Rozwoju Regionalnego (EFRR), Fundusz Spójności (FS), Europejski Fundusz Społeczny+ (EFS+) oraz Fundusz Sprawiedliwej Transformacji (FST). Jednocześnie wspólna polityka rybołówstwa obejmie Europejski Fundusz Morski i Rybacki (EFMR). Fundusze te wzajemnie się uzupełniają.

• **Europejski Fundusz Rozwoju Regionalnego** służy wzmocnieniu spójności gospodarczej i społecznej Unii Europejskiej. Ma on łagodzić dysproporcje w rozwoju europejskich regionów i zmniejszać braki w zakresie rozwoju regionów znajdujących się w najmniej korzystnej sytuacji. W ramach nowego regionalnego programu operacyjnego na lata 2021-2027 tj. Fundusze Europejskie dla Województwa Świętokrzyskiego środki z tego funduszu będą alokowane w ramach pierwszych sześciu osi. Dla świętokrzyskich samorządów oznacza to dalszą możliwość dofinansowania inwestycji z zakresu m.in. efektywności energetycznej, bioróżnorodności, mobilności miejskiej, infrastruktury społecznej, rewitalizacji oraz wdrażania instrumentów terytorialnych.

• **Fundusz Spójności** służy redukowaniu dysproporcji gospodarczych i społecznych oraz promowaniu zrównoważonego rozwoju. W jego ramach realizowane są strategiczne projekty w obszarach ochrony środowiska i transportu, w tym transeuropejskich sieci transportowych (TEN-T). Region Świętokrzyski szczególnie tutaj liczy na dalsze finansowanie

Unia Europejska patrzy za horyzont



wanie w zakresie głównych korytarzy drogowych (m.in. droga krajowa nr 74) oraz linii kolejowych (m.in. dalsza modernizacja i przebudowa linii kolejowej nr 8 oraz nr 25).

• **Europejski Fundusz Społeczny+** ma być głównym narzędziem UE służącym zwiększaniu spójności społecznej i gospodarczej, odpowiadaniu na wyzwania rynku pracy i problemy społeczne oraz stymulowaniu zrównoważonego rozwoju gospodarczego, poprzez inwestowanie w kapitał ludzki. EFS+ będzie obejmować obecnie rozproszone instrumenty: EFS, Inicjatywę na rzecz osób młodych (YEI), Europejski Fundusz Pomocy Najbardziej Potrzebującym (FEAD) oraz Europejski Program na rzecz Zatrudnienia i Innowacji Społecznych (EaSI). Natomiast w ramach nowego regionalnego programu operacyjnego na lata 2021–2027 tj. Fundusze Europejskie dla Województwa Świętokrzyskiego środki z tego funduszu będą alokowane w ramach czterech ostatnich osi merytorycznych i dla świętokrzyskich samorządów będą oznaczały dalszą możliwość realizacji ważnych projektów i działań społecznych z zakresu m.in. zdrowia i profilaktyki zdrowotnej, edukacji, włączenia społecznego oraz dalszej aktywizacji lokalnego rynku pracy.

Jednocześnie proponowane fundusze polityki spójności będzie uzupełniał **Fundusz Sprawiedliwej Transformacji**. Jest on częścią Europejskiego Zielonego Ładu (European Green Deal) i elementem (I filarem) Mechanizmu Sprawiedliwej Transformacji. Celem FST jest łagodzenie skutków społecznych i ekonomicznych transformacji energetycznej. Niestety nie obejmuje on swojej interwencją woj. świętokrzyskiego lecz sześć innych polskich regionów tj. Lubelskie, Małopolskie, Śląskie, Dolnośląskie, Wielkopolskie oraz Łódzkie.

Natomiast **Europejski Fundusz Morski i Rybacki** to fundusz narzecunijnej polityki morskiej i rybołówstwa. Celem funduszu jest szeroko rozumiane wsparcie społeczności nadmorskich, w tym m.in. wspieranie rybaków w przechodzeniu na zrównoważone rybołówstwo, czy też finansowanie projektów przyczyniających się do tworzenia nowych miejsc pracy oraz podnoszenia jakości życia społeczności nadmorskich w Europie. Otwarte na tym etapie pozostaje pytanie o możliwości i zakres dalszego wsparcia z tego funduszu tzw. grup rybackich, funkcjonujących na terenie województwa świętokrzyskiego, takich jak np. Lokalna Grupa Rybacka Świętokrzyski Karp.

Jednocześnie jednym z podstawowych pytań, które wraca na wielu spotkaniach i dyskusjach ze świętokrzyskimi samorządami jest kwestia, jakie formy wsparcia będą dla nich dostępne? Przypomnijmy więc, że w nowej perspektywie finansowej podstawową formą wsparcia będzie dotacja. Jest to forma bezwrotna mająca zastosowanie w projektach, które nie generują dochodów. Jednakże kon-

tynuowane będzie również wsparcie zwrotne, w tym pożyczki, poręczenia i gwarancje. Jest to pomoc dedykowana dla projektów generujących dochód. Obejmuje obszary innowacyjności, energetyki oraz wybrane typy projektów z zakresu środowiska i transportu. Kluczowym wyzwaniem podczas negocjacji nowego regionalnego programu operacyjnego 2021–2027 pod nazwą Fundusze Europejskie dla Województwa Świętokrzyskiego będzie więc zachowanie maksymalnej dostępności grantów dla świętokrzyskich samorządów, które z racji obciążeń finansowych licznymi zadaniami własnymi i zleconymi miałyby potężne wyzwanie z aplikowaniem i następnie sukcesywnym spłaceniem unijnych pożyczek.

W tym miejscu warto zaznaczyć, że w ramach Polityki Spójności UE na lata 2021–2027 w europejskich regionach, a więc również w woj. świętokrzyskim wdrażane będą **trzy rodzaje instrumentów terytorialnych**. Instrumenty terytorialne służą wzmocnieniu współpracy i partnerstw samorządów, które realizują wspólne działania rozwojowe na podstawie strategii terytorialnych. Wpisują się one w cele określone na poziomie regionalnym, krajowym i europejskim. W procesie przygotowania i wprowadzania instrumentów terytorialnych ważne są następujące zasady:

- partnerstwo i współpraca,
- zintegrowane podejście do rozwiązywania problemów łączących sąsiadujące jednostki samorządu terytorialnego (JST),
- zaangażowanie lokalnych instytucji i organizacji w przygotowanie i realizację działań wynikających ze strategii terytorialnych.

Realizacja tych zasad świadczy o oddolnym charakterze wypracowanych strategii. Dlatego też wszelkie strategie wypracowane przez świętokrzyskie samorządy muszą być spójne z ramami strategicznymi stworzonymi na poziomie regionalnym (Strategia Rozwoju Województwa Świętokrzyskiego 2030+ oraz inne regionalne strategie branżowe m.in. Regionalna Strategia Innowacji). Pamiętajmy, że na tym samym obszarze może funkcjonować więcej niż jeden instrument terytorialny. Jest jednak jeden warunek – konieczna jest komplementarność podejmowanych działań i eliminacja podwójnego finansowania.

Przypomnijmy więc, że do dyspozycji są trzy rodzaje instrumentów:

Rozwój Lokalny Kierowany przez Społeczność (RLKS)

To narzędzie znane w wybranych polskich regionach (np. woj. kujawsko-pomorskie) poprzedniej perspektywy finansowej 2014–2020. Umożliwia społecznościom lokalnym inicjowanie i realizację oddolnych działań rozwojowych. Aby to osiągnąć sprawnie, muszą funkcjonować Lokalne Grupy Działania (LGD). Odpowiadają one za opracowanie i realizację Lokalnych Strategii Rozwoju (LSR). W skład

takiej grupy wchodzi przedstawiciele sektora publicznego, prywatnego i społecznego. Ich udział daje szansę, by umiejętnie rozwiązywać lokalne problemy i sprzyjać rozwojowi społeczeństwa obywatelskiego. Pamiętajmy, że RLKS realizuje projekty o małej skali, zgłaszane oddolnie na poziomie lokalnym. Wpisują się one w potrzeby gmin i powiatów powiązanych ze sobą funkcjonalnie. Dla świętokrzyskich samorządów opcją skorzystania z RLKS będzie nowym rozwiązaniem, które będzie wymagało dalszego rozwinięcia formuły funkcjonujących już od lat Lokalnych Grup Działania (LGD).

Zintegrowane Inwestycje Terytorialne (ZIT)

Ich istotą jest realizacja projektów partnerskich. Mają one wspierać miejskie obszary funkcjonalne, czyli gminy: miejskie, miejsko-wiejskie oraz wiejskie. ZIT jest przeznaczony dla MOF miast wojewódzkich i MOF miast średnich tracących funkcje społeczno-gospodarcze. Szczególnie ważnymi dla ZIT tematami są: transport niskoemisyjny, poprawa stanu środowiska przyrodniczego na obszarze MOF, zwiększenie efektywności energetycznej w MOF, wsparcie rozwoju kształcenia i szkolenia zawodowego.

Inny Instrument Terytorialny (IIT)

To nowe narzędzie będące propozycją dla samorządów, które będą realizowały przygotowaną razem strategię rozwoju na rzecz swojego obszaru funkcjonalnego i rozwiązywały wspólne problemy. Bazą dla tworzenia tego typu instrumentów mogą być zdobyte przez JST doświadczenia w realizacji kontraktów samorządowych, porozumień sieciowych czy regionalnych instrumentów terytorialnych. IIT są przeznaczone dla: miast średnich tracących funkcje społeczno-gospodarcze, dla których nie wyznaczono miejskich obszarów funkcjonalnych (MOF), obszarów zagrożonych trwałą marginalizacją, OSI o znaczeniu regionalnym oraz obszarów rewitalizacji.

Podsumowując, w Regionie Świętokrzyskim, podobnie jak w wielu innych polskich regionach, toczą się obecnie intensywne konsultacje społeczne, w jakim stopniu Fundusze UE 2021–2027 będą dalej wspierać plany rozwojowe lokalnych samorządów m.in. w zakresie infrastruktury komunikacyjnej, edukacyjnej, czy też transformacji energetycznej. W tych dyskusjach należy koniecznie pamiętać, że planując kolejne unijne projekty trzeba wpisać się w europejskie priorytety „przyszłości”, takie jak m.in. **europejski zielony ład i transformacja cyfrowa** oraz zwiększanie **odporności unijnej gospodarki na różnego rodzaju kryzysy i nieprzewidziane wydarzenia**, w tym pandemii. Takie podejście umożliwi świętokrzyskim samorządom realizację projektów faktycznie kluczowych dla ich przyszłości, przy jednocześnie odpowiednim stopniu ich współfinansowania ze strony UE.

Najtrudniejsze do odpowiedzi są często najprostsze pytania. Sukces Unii Europejskiej jest bezprecedensowy w powojennej historii Europy. Wielkość i odwaga europejskich przywódców, którzy w ruinach po dwóch strasznych wojnach światowych, dostrzegli potrzebę pojednania i współpracy ponad podziałami, jest bezdyskusyjna. Jak odważna wizja i głębokie spojrzenie za horyzont pozwalało w tych realiach powołać do życia najpierw Europejską Wspólnotę Węgla i Stali, a następnie Europejską Wspólnotę Gospodarczą.

Wiele działo się na przestrzeni tych ponad sześćdziesięciu lat europejskiej integracji. Ale jednocześnie należy zadać to proste ale

niełatwe pytanie: co dalej? Jakie są priorytety rozwojowe Unii Europejskiej na kolejne „gorące” dekady niespokojnego XXI wieku? I co najważniejsze: jak te cele strategiczne przełożą się na realia funkcjonowania i dalsze plany rozwojowe naszych „Małych Ojczyzn” – świętokrzyskich gmin, miast i powiatów. Spróbujmy się temu przyjrzeć.

Przypomnijmy, że w grudniu 2020 roku Przewodnicząca Komisji Europejskiej Ursula von der Leyen, przewodniczący Parlamentu Europejskiego David Sassoli oraz, w imieniu prezydencji Rady Europejskiej, kanclerz Angela Merkel podpisali pierwsze w historii wspólne konkluzje w sprawie celów i priorytetów politycznych na lata 2020–2024. Jednocześnie potwierdzono zobowiązanie trzech instytucji do szybkiego przyjęcia wniosków ustawodawczych niezbędnych do przeprowadzenia odbudowy UE po pandemii COVID-19 oraz podpisano deklarację w sprawie priorytetów legislacyjnych na 2021 r. W deklaracji zwrócono uwagę polityczną na kluczowe wnioski ustawodawcze, które Komisja już przedstawiła lub też

przedstawi do końca 2021 r. Tymczasem w pierwszych w historii wspólnych konkluzjach określono uzgodnione przez instytucje priorytety, które mają nadać kierunek programowi legislacyjnemu UE do 2024 r. Spróbujmy, po prawie roku, od tych deklaracji sprawdzić, w którym miejscu jesteśmy i jak te ambitne plany mogą przełożyć się na świętokrzyskie realia lokalne. Tym bardziej, że Przewodnicząca Komisji Europejskiej Ursula von der Leyen deklarowała w grudniu ubiegłego roku: - Te wspólne porozumienia świadczą o determinacji UE, aby wspólnie troszczyć się o zdrowie naszych obywateli w całej Europie i chronić ich miejsca pracy. Europa potrzebuje trwałej odbudowy, która przyniesie korzyści wszystkim i poprawi naszą zdolność do reagowania na kryzysy zdrowotne. Nadszedł czas, by przystąpić do realizacji działań.

Pierwszy priorytet to: „wdrożenie Europejskiego Zielonego Ładu”, czyli zapewnienie, aby transformacja klimatyczna była sprawiedliwa i nikt nie pozostał w tyle, a także umożliwienie UE osiągnięcie neutralności

klimatycznej do 2050 r., a do 2030 r. – ambitnych postępów w realizowaniu tego celu. Europejski Zielony Ład ma również pomóc w wyjściu z pandemii COVID-19. Europejski Zielony Ład będzie finansowany ze środków stanowiących jedną trzecią kwoty 1,8 bln euro przeznaczonej na inwestycje w ramach planu odbudowy NextGenerationEU oraz ze środków pochodzących z siedmioletniego budżetu UE. Myślę, że każdy z nas ma świadomość i zaczyna już odczuwać tempo i skalę zmian klimatycznych. Ale jednocześnie podstawa trudność dla naszego Regionu to jak ambitne cele i kwoty klimatyczne przełożyć i zaprogramować w nowym regionalnym programie operacyjnym, czyli Fundusze Europejskie dla Woj. Świętokrzyskiego 2021-2027? Jak zachęcić świętokrzyskie firmy i samorządów do „zielonych inwestycji”, gdy wciąż nie ma pewności, w których obszarach wsparcia będą dostępne dotacje, a gdzie wnioskodawcy będą musieli ubiegać o unijne pożyczki, czyli tzw. „instrumenty zwrotne”? Jednocześnie nic mocniej nie przekonuje przedsiębiorców, samorządowców i zwykłych mieszkańców do „zielonych projektów”, jak rosnące w Polsce i na całej Europie ceny prądu, gazu i ciepła. Kluczem do sukcesu w tej sytuacji będzie dopasowanie optymalnych narzędzi wsparcia, tak aby w ciągu najbliższych 7-8 kluczowe sektory świętokrzyskiej gospodarki dokonały faktycznego, „zielonego” skoku transformacyjnego. Nasze samorządy, jak zawsze, powinny być najlepszymi ambasadorami tej „zielonej zmiany”.

Kolejny priorytet unijny na najbliższe lata, czyli: kształtowanie cyfrowej dekady Europy jest nie mniej ambitny. Cel nadrzędny to stworzenie prawdziwie funkcjonującego jednolitego rynku usług cyfrowych w bezpiecznych i etycznych granicach, opracowanie ram godnej zaufania sztucznej in-

teligencji, rozwijanie przywództwa Europy cechującego się celami cyfrowymi na 2030 r. oraz dynamicznej gospodarki opartą na danych. Każdy z nas, tutaj lokalnie na Ziemi Świętokrzyskiej, dostrzega każdego dnia, że technologia cyfrowa nieodwracalnie zmienia nasze życie. Dlatego też unijna strategia cyfrowa ma służyć temu, by transformacja cyfrowa przyniosła korzyści Europejczykom i przedsiębiorstwom, a jednocześnie ma pomóc w osiągnięciu do 2050 r. celu neutralności klimatycznej Europy. Czyli mamy cel podwójnie ambitny: jednoczesna transformacja naszego Regionu w kierunku „Zielonego Świętokrzyskiego Cyfrowego”. Brzmi ambitnie ale czy można inaczej w obecnych dynamicznych czasach ciągłej zmiany?

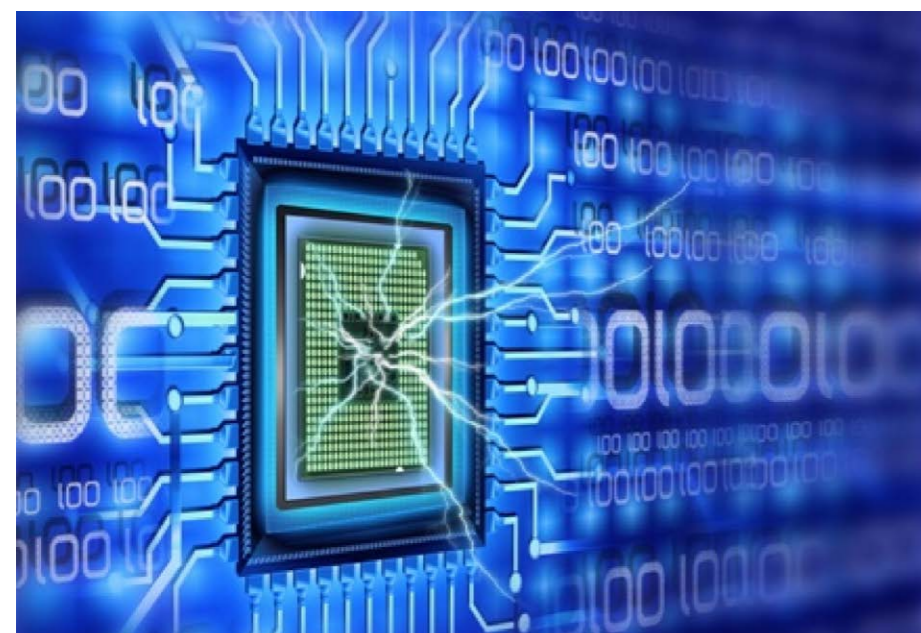
Cyfrowe Świętokrzyskie to Region, gdzie każdy mógłby zdecydowaną większość spraw formalnych i administracyjnych załatwić nie wychodząc z domu – po prostu online. To pełne możliwości nauki i pracy hybrydowej, w zależności od potrzeb i danej sytuacji epidemiologicznej. Takie rozwiązania to mniejszy ruch na ulicach i w efekcie mniejsze obciążenie naszego pięknego

świętokrzyskiego środowiska naturalnego. Pamiętajmy, że Komisja Europejska jest zdecydowana uczynić następane lata cyfrową dekadą Europy. Unia musi wzmocnić swoją suwerenność cyfrową i ustanowić standardy, zamiast podążać za innymi, kładąc wyraźny nacisk na dane, technologie i infrastrukturę. Pamiętajmy, że główni cyfrowi giganci o zasięgu ogólnosiwiatowym i wciąż rosnących możliwościach to firmy amerykańskie: Facebook, Google, Microsoft, Apple, czy też Amazon. Te podmioty pochłaniają coraz więcej naszego czasu, naszych danych i innych zasobów. Potężne Chiny mają swoją cyfrową armię, czyli takie firmy, jak m.in. Huawei, Tencent, Baidu i Alibaba. Swoją silną pozycję rozwija od lat koreański Samsung. Gdzie w tej walce o cyfrową przyszłość i jej flagowe marki jest Europa? To jest pytanie być może retoryczne...

Dlatego też znów przed nami najtrudniejsze zadanie: jak przełożyć ambitne unijne cele cyfrowe na lokalne realia świętokrzyskie. Co może oznaczać w praktyce cel: cyfrowa gmina świętokrzyska? Zobaczymy jak duża jest przestrzeń dla cyfryzacji „załatwiania” spraw w lokalnym urzędzie gminy, czy też starostwie powiatowym. Pamiętajmy, że część pandemicznych rozwiązań zostanie już z nami i zapewne czekają nas nie tylko kolejne teleporady, ale również dalszy szybki rozwój telemedycyny z wykorzystaniem sztucznej inteligencji i pełnego monitoringu stanu zdrowia pacjenta na odległość. Aby to wszystko się udało kluczowe są nie tylko pieniądze. Przede wszystkim potrzeba wiedzy i kreatywnego podejścia do nowych wyzwań. Świat cyfrowy przyspiesza w tempie algorytmicznym. Konieczne są szkolenia z cyberbezpieczeństwa dla każdej grupy wiekowej i społecznej. Konieczny jest wybór najlepszych rozwiązań cyfrowych, które ułatwią, a nie utrudnią kontakt mieszkańców z urzędami. Wiele przed nami, a dotknęliśmy dopiero dwóch unijnych priorytetów rozwojowych. Do kolejnych wrócimy w następnym wydaniu naszego kwartalnika.



CYFROWA GMINA



Next Generation EU

Fundacja Świętokrzyski Instytut Samorządu Terytorialnego serdecznie zaprasza do współpracy wszystkie osoby i podmioty zainteresowane priorytetami i wyzwaniem rozwojowymi świętokrzyskich samorządów.

W ramach działalności Instytutu m.in.:

- Organizujemy debaty merytoryczne, szkolenia i webinaria
- Przygotowujemy wspólnie z ekspertami raporty i analizy sektorowe
- Wydajemy kwartalnik samorządowy
- Prowadzimy codzienny merytoryczny dialog ze świętokrzyskimi samorządami na temat ich potrzeb, wyzwań i planów rozwojowych

Zapraszamy do współpracy wszystkich, którym bliskie są wartości i cele samorządowe na Ziemi Świętokrzyskiej.

Nasze motto brzmi:

„Moc współpracy – Moc działania”

Fundacja Świętokrzyski Instytut Samorządu Terytorialnego

Ul. Piotrkowska 12/909

25-510 Kielce

kontakt@sist.org.pl

tel. 605-556-706

Sandomierz stawia na ekologiczny transport

Miasto Sandomierz realizuje projekt „Transport miejski przyjazny środowisku – zakup niskoemisyjnego taboru autobusowego” o całkowitej wartości ponad 8,8 mln zł w ramach Regionalnego Programu Operacyjnego Województwa Świętokrzyskiego na lata 2014 – 2020 (Działanie 3.4 Strategia niskoemisyjna, wsparcie zrównoważonej multimodalnej mobilności miejskiej). Na początku października br. w ramach wspomnianego projektu do Sandomierza trafiło sześć nowoczesnych, przyjaznych środowisku autobusów.

Dodatkowo w ramach projektu zmieni się także miejska sieć transportowa: powstaną nowe zatoki i wiaty oraz zostanie wymieniona nawierzchnia postojowa.

Każdy z sześciu zakupionych dziewięciometrowych autobusów pomieści minimum 55 pasażerów. Dwudziestu z podróźnych będzie mogło skorzystać z miejsc siedzą-



cych. Wejście na pokład pojazdów, z silnikiem o mocy 150-190 kW z funkcją ogranicznika prędkości do 85 km/h, ułatwiają bezstopniowe drzwi. Wyposażenie obejmuje okna przesuwne, system informacji pasażerskiej, kasowniki, biletomaty na monety, monitoring, porty USB do ładowania urządzeń mobilnych oraz Wi-Fi. W ramach dostawy nowych autobusów uruchomiony zostanie dla Pasażerów innowacyjny system dynamicznej informacji pasażerskiej, zapewniający dostęp do informacji o rzeczywistych godzinach przyjazdu środków transportu publicznego. Zakup au-

tobusów to łączny koszt ponad 6,7 mln zł, z czego 85% stanowi unijne dofinansowanie.

Celem projektu jest redukcja emisji CO2 na terenie miasta, poprzez wycofanie starych autobusów miejskich i dostarczenie nowego taboru autobusowego, przy jednoczesnym zapewnieniu mieszkańcom, turystom i osobom przyjezdnym lepszej dostępności oraz komfortu korzystania z transportu miejskiego. Dodatkowo przedmiotowa inwestycja poprawi wizerunek Sandomierza, jako miasta ekologicznego i przyjaznego dla ruchu turystycznego.

Biznesowy Rotterdam w Kielcach

Nowoczesny inkubator logistyczny pod nazwą Rotterdam został uroczystie otwarty na początku lipca w Kieleckim Parku Technologicznym.

Inwestycja zrealizowana została w ramach projektu „Rozwój pakietu usług logistycznych KPT dla MŚP”, który współfinansowany został z Regionalnego Programu Operacyjnego Województwa Świętokrzyskiego na lata 2014-2020 z Działania 2.1. Wsparcie instytucji otoczenia biznesu w celu zwiększenia poziomu przedsiębiorczości w regionie. Wartość projektu to 11 mln 883 tys. zł, z czego dofinansowanie z Unii Europejskiej wyniosło 9 mln 161 tys. zł.

Obiekt jest dedykowany firmom z sektora małych i średnich przedsiębiorstw, ponieważ oferuje przestrzeń, która została stworzona z myślą o firmach poszukujących niewielkich modułów biznesowych z przeznaczeniem na powierzchnie magazynowe.

Inwestycja jest doskonale zlokalizowana – tuż obok łącznika z ulicami Zagnańską i Witosa w Kielcach. Jest to bezpośrednio sąsiedztwo najważniejszego węzła drogowego w woj. świętokrzyskim, łączącego drogę ekspresową nr 7 oraz drogę krajową nr 74, co gwarantuje świetne połączenie z największymi polskimi miastami tj. m.in.

Warszawą, Łodzią, Aglomeracją Śląską, Krakowem oraz Lublinem. Do dyspozycji przedsiębiorców przeznaczono ok. 2200 m kw. powierzchni inkubatora, na którą składają się 33 pomieszczenia magazynowe o wielkości od 16 do ponad 200 m kw., pomieszczenie biurowe, sala konferencyjna i zaplecze socjalne.

