

ŚIST

Świętokrzyski Instytut Samorządu Terytorialnego

Paweł Dziekański, Andrzej Pawlik

Zróźnicowanie i przestrzenna polaryzacja sytuacji wydatkowej
gmin województwa świętokrzyskiego w okresie pandemii covid 19

Kielce 2021



Narodowy Instytut Wolności
Centrum Rozwoju Społeczeństwa Obywatelskiego

Sfinansowano przez Narodowy Instytut Wolności - Centrum Rozwoju
Społeczeństwa Obywatelskiego ze środków Programu Rozwoju Organizacji
Obywatelskich na lata 2018 – 2030



Program Rozwoju
Organizacji
Obywatelskich
na lata 2018–2030
PROO

Spis treści

Wstęp	3
Metoda badawcza	9
Wydatki ogółem	11
Wydatki majątkowe	18
Wydatki bieżące	24
Wydatki na obsługę długu	30
Podsumowanie	36
Spis tabel	39
Spis rysunków	40
Spis literatury	41

Wstęp

O wielowymiarowości procesu rozwoju świadczą kierunki działania gmin i powiązanych czynników ekonomicznych, społecznych, infrastrukturalnych i naturalnych, jak również osiągnięte korzyści w aspekcie przestrzennym, społecznym, gospodarczym itd. Działania te koncentrują się najczęściej wokół celów, wśród których wyróżnić należy: trwały rozwój, wzrost dochodów mieszkańców i budżetu oraz rozwój przedsiębiorczości.

Determinanty działania gmin mają charakter interaktywny. Są splotem wzajemnie powiązanych ze sobą czynników, które tworzą wielowymiarową przestrzeń wzajemnie zależnych elementów. Występują one w tym samym horyzoncie czasowym i przestrzennym¹. Różnorodność działań gmin sprawia, że ocena w jaki sposób wpływają one na efektywność funkcjonowania nie jest sprawą łatwą. Specyficznymi uwarunkowaniami oceny działań gmin są: nadrzędny charakter zadań społecznych, powszechna dostępność usług użyteczności publicznej, równoprawne korzystanie z usług użyteczności publicznej przez wszystkich obywateli, ciągłość świadczenia usług użyteczności publicznej, stały charakter prowadzonej działalności itd.². Istnienie różnic w rozwoju jednostek jest zjawiskiem obiektywnym, natomiast ich pomiar jest obciążony subiektywizmem. Jego siłę determinują czynniki gospodarcze, finansowe, społeczne jak i zasób informacji, którym podmioty dysponują.

A. Łuczyszyn podkreśla złożoność i dynamikę przedmiotu oddziaływania w polityce rozwoju lokalnego oraz wielowymiarowość procesów zachodzących w lokalnej gospodarce. Wobec konieczności określania właściwych relacji między poszczególnymi celami rozwoju na płaszczyznach: społecznej, gospodarczej i środowiskowej skuteczna realizacja polityki rozwoju jest szczególnie trudnym wyzwaniem dla władz samorządowych³. Wymaga to posiadania w warunkach dynamiki zmian i ich wpływu na stosunki ekonomiczne w lokalnej przestrzeni społeczno-ekonomiczno-środowiskowej, wielu informacji, które powinny stanowić wielowymiarową przestrzeń wsparcia procesu decyzyjnego władz lokalnych. Problemem w warunkach asymetrii lokalnej gospodarki staje się ustalenie zmiennych cząstkowych służących do analizy zjawiska. Zbyt duża liczba zmiennych czy zła jakość zmiennych prowadzą do mało realnej oceny i złych decyzji władz lokalnych⁴.

Gmina to podstawowa jednostka terytorialna. Podstawowym jej celem jest zaspokajanie potrzeb lokalnych społeczności oraz zapewnienie odpowiednich warunków do działalności i rozwoju podmiotów gospodarczych funkcjonujących na jej terenie i rozwoju społeczno-gospodarczego. Do realizacji rozwoju i

¹ A. Zeliaś, 1997 Teoria prognozy, PWE, Warszawa. ; A. Zeliaś, 2000, Taksonomiczna analiza przestrzennego zróżnicowania poziomu życia w Polsce w ujęciu dynamicznym, Kraków.

² A. Styś 1996, (red.), Marketing usług, Wyd. AE im. Oskara Langego we Wrocławiu, Wrocław, s. 111.

S. Owsiak, 1997, Finanse publiczne. Teoria i praktyka, PWN, Warszawa, s. 19-25.

M. Krzyżanowska, 2000, Marketing usług organizacji niekomercyjnych, Wyd. Wyższej Szkoły Przedsiębiorczości i Zarządzania im. L. Koźmińskiego, Warszawa, s. 11.

M. Bednarczyk, 2001, Organizacje publiczne, Wyd. Naukowe PWN, Warszawa – Kraków, s. 21.

³ A. Łuczyszyn, 2013, Nowe kierunki rozwoju lokalnego ze szczególnym uwzględnieniem peryferyjnych ośrodków w metropoliach. CeDeWu.PL Wydawnictwa Fachowe, Warszawa, s. 129.

⁴ Z. Szymła, 2000, Determinanty rozwoju regionalnego, Wrocław, s. 59.

potrzeb społeczności lokalnych niezbędne są odpowiednie środki finansowe. Rozwój ten powinien być oparty na endogenicznych zasobach, a także lokalnych czynnikach rozwoju oraz wzmocniony zmiennymi egzogenicznymi. Gmina zmuszona jest do ciągłego dostosowywania się do zmieniających się warunków otoczenia, szukania przewagi konkurencyjnej w procesie rozwoju we wszystkich aspektach swojej działalności⁵. Powinna ona także posiadać zdolność do regulowania zobowiązań i efektywnego wydatkowania posiadanych środków finansowych, które są niezbędne do realizacji zadań gmin. Związane są one m.in. z: rozwiązywaniem lokalnych problemów społecznych, podejmowaniem efektywnych i innowacyjnych działań związanych z potrzebami jej mieszkańców, infrastrukturą społeczną i techniczną⁶.

Gmina jest specyficzną do zarządzania organizacją, działającą w szybko zmieniających się i często nieprzewidywalnych warunkach związanych z jej otoczeniem. Władze gminy stymulują rozwój lokalny, tworząc sprzyjające warunki do rozwoju istniejących na podległym im terenie podmiotów gospodarczych oraz lokalizacji nowych⁷. Efektywne wykonanie przekazanych zadań wymaga także zapewnienia środków na ich realizację. Mogą to być środki w formie: dochodów własnych, subwencji ogólnej, dotacji celowych z budżetu państwa. Są one determinowane zarówno przez zwiększający się zakres środków redystrybuowanych i alokowanych przez władze lokalne, jak i ich znaczenie dla codziennego życia obywateli. Gmina to system społeczno-gospodarczy, na którym oprócz obszaru i mieszkańców funkcjonują organy gminy (uchwałodawczy i wykonawczy) oraz jednostki organizacyjne⁸. Odpowiada ona za wszystkie sprawy o zasięgu lokalnym (stworzenie warunków optymalnego środowiska życia, zamieszkania mieszkańców)⁹. Te podstawowe zadania władz samorządowych, w których chodzi o tworzenie walorów użytkowych terenu, takich jak: zamieszkanie, warunki pracy, warunki obsługi mieszkańców¹⁰. Od umiejętności gospodarowania zasobami i od tego, jak gmina będzie wykorzystywać swoje szanse, zależy jej rozwój.

Gminy powinny prowadzić działania, które zapewnią ciągłość oraz odpowiednią jakość usług publicznych świadczonych na rzecz społeczności lokalnej. Zasoby endogeniczne, w tym środki finansowe, są podstawą i niezbędnym warunkiem realizacji zadań ustawowych oraz podejmowanych działań inwestycyjnych. Problemem władz lokalnych są niskie zasoby finansowe co utrudnia kreowanie rozwoju lokalnego. Od umiejętności gospodarowania zasobami i od tego, jak gmina będzie wykorzystywać swoje szanse, zależy jej rozwój. Każda gmina jest zobowiązana realizować te same zadania nałożone przepisami prawa.

⁵ A. Pawlik, U. Karpińska, 2020, The Financial Situation as a Stimulant of the Competitive Position of Rural Communes in the Świętokrzyskie Voivodeship, *Baltic Journal of Economic Studies*, 5(5), s. 1-8.

P. Prus, P. Dziekanski, 2019, Spatial diversification of the level of development and the financial situation of rural communes in the Świętokrzyskie voivodship. *Annals of the Polish Association of Agricultural and Agrobusiness Economists*, 21(1), 74-82.

S. Korenik, 2003, *Dysproporcje w rozwoju regionów Polski - wybrane aspekty*, Wyd. AE im. O. Langego we Wrocławiu, Wrocław.

R. Bról, 1998, *Rozwój lokalny – nowa logika rozwoju gospodarczego*, *Gospodarka lokalna w teorii i praktyce*, Prace Naukowe AE we Wrocławiu, 785, Wrocław.

R. Ryńca, 2009, *Zrównoważona karta działania jako metoda pomiaru efektywności procesów i działań*, Oficyna Wyd. Politechniki Wrocławskiej, Wrocław, s. 5 i n.

⁶ A. Borodo, 2007, *Słownik finansów samorządowych*, Wydawnictwo „Dom Organizatora” w Toruniu, Toruń, s. 200.

⁷ M. Ziółkowski, *Strategiczne zarządzanie rozwojem gminy*, *Ruch Prawniczy, Ekonomiczny i Socjologiczny*, rok LXXVII, zeszyt 1, s. 145–163; 6

⁸ M. Jastrzębska, *Zarządzanie finansami gmin. Aspekty teoretyczne*, Uniwersytet Gdański, Gdańsk 1999, s. 7.

⁹ USTAWA z dnia 8 marca 1990 r. o samorządzie gminnym, Dz.U. 1990 nr 16 poz. 95

¹⁰ Por. M. Majchrzak, A. Zalewski (red.), *Samorząd terytorialny a rozwój lokalny*, SGH, Warszawa 2000, s. 46.

Realizuje je we własnym imieniu i na własną odpowiedzialność. Czynnikiem różnicującym sposób wykonywania poszczególnych zadań są możliwości finansowe gminy oraz faktyczne potrzeby mieszkańców i podmiotów gospodarczych działających na jej terenie. Można wyróżnić następujące zadania realizowane przez gminy: rozwój przestrzenny i infrastrukturalny, pozyskiwanie środków finansowych i dokonywanie wydatków, obsługa klienta, bezpieczeństwo i porządek oraz działalność operacyjna.

Gminy są ośrodkami życia gospodarczego, społecznego i kulturalnego. Skupiają one aktywności gospodarcze i społeczne, to w nich obserwuje się dysproporcje w zakresie posianego potencjału. Gminy odgrywają zasadniczą rolę w systemie gospodarczym i społecznym kraju. Stanowią one ośrodki aktywności gospodarczej i kulturowej. Wielowymiarowość działań lokalnych sprawia, że ich kwantyfikacja jest dużym wyzwaniem metodycznym dla każdego badacza. Wielowymiarowość procesów społecznych, gospodarczych i przestrzennych składających się na działania JST sprawia, że ich efektywność jest wynikiem działalności różnych podmiotów władzy publicznej, firm, instytucji i mieszkańców regionu¹¹.

Potencjał endogeniczny gmin, będący wynikiem kombinacji lokalnych uwarunkowań, określa jej możliwości i kierunki rozwoju. Jak wskazuje D. Milczarek stanowi on sumę m.in. elementów geograficznych, demograficznych, ekonomicznych, społecznych, finansowych, itd.¹². I. Kiniorska wyodrębnia trzy jego rodzaje: demograficzny, gospodarczy i infrastrukturalny¹³. Z analiz prowadzonych przez P. Churskiego¹⁴ i jego współautorów oraz M. Stanny¹⁵ i P. Dziekańskiego¹⁶ wynika, że istotnym elementem endogenicznym wpływającym na możliwości rozwoju jest potencjał finansowy. W badaniach autorzy wskazują na kwestię dochodów samorządów i wydatków inwestycyjnych, akcentując ich znaczenie z punktu widzenia możliwości potencjalnego finansowania prorozwojowych zadań samorządów. Zasoby lokalne gmin determinują poziom rozwoju. Należy szukać prawidłowości objaśniających zróżnicowanie przestrzenne ich rozwoju, ale także struktur i uwarunkowań lokalnych. Istnienie różnic w rozwoju jednostek jest zjawiskiem obiektywnym, natomiast ich pomiar jest obciążony subiektywizmem. Jego siłę determinują czynniki gospodarcze, finansowe, społeczne, jak i zasób informacji, którym podmioty dysponują. Czynniki rozwoju mogą mieć charakter zarówno wewnętrzny, jak i zewnętrzny z punktu widzenia gminy i powinny stanowić zrównoważoną całość.

Bezpieczeństwo finansowe w ujęciu finansów to gwarancja istnienia i rozwoju instytucji -organizacji. Odnosi się do ogółu decyzji finansowych, które podejmujemy w związku z gospodarowaniem majątkiem.

¹¹ P. Dziekański ... OCENA EFEKTYWNOŚCI FUNKCJONOWANIA GMIN WOJEWÓDZTWA ŚWIĘTOKRZYSKIEGO W ŚWIETLE EKONOMII INSTYTUCJONALNEJ (ANALIZA WIELOWYMIAROWA)

¹² Milczarek, D., Potencjał Unii Europejskiej w stosunkach międzynarodowych (część 1). *Studia Europejskie*, nr 1/2005, pp. 9-18.

¹³ Kiniorska, I., *Potencjał rozwojowy obszarów wiejskich woj. świętokrzyskiego a polityka spójności*. In: W. Kamińska, K. Heffner (red.), *Polityka spójności a rozwój obszarów wiejskich. Stare problemy i nowe wyzwania*, PAN KPZK. t. CLVI, Warszawa, 2014, pp. 358-378.

¹⁴ 5. Churski, P., Borowczak, A., Dolata, M., Dominik, J., Hauke, J., Perdał, R., Konecka-Szydłowska, B., *Czynniki rozwoju obszarów wzrostu i obszarów stagnacji gospodarczej w Polsce*, Uniwersytet im. A. Mickiewicza, Poznań, 2013.

¹⁵ Stanny, M., Strzelczyk, W., *Zróżnicowanie przestrzenne sytuacji dochodowej gmin a rozwój społeczno-gospodarczy obszarów wiejskich w Polsce*, *Roczniki Naukowe Stowarzyszenia Ekonomistów Rolnictwa i Agrobiznesu*, tom XVII, zeszyt 4, 2015, pp. 301-307.

¹⁶ Dziekański, P., *Zróżnicowanie rozwoju powiatów Polski Wschodniej a problem samodzielności finansowej*, *Nierówności Społeczne a Wzrost Gospodarczy*, nr 56 (4), 2018, pp. 236-245.

Bezpieczeństwo finansowe oznacza brak zagrożeń w sferze finansów publicznych¹⁷. Lokalny wymiar bezpieczeństwa wciąż zyskuje na znaczeniu ze względu na trendy społeczno-cywilizacyjne oraz wzrost wartości znaczenia regionu w aspekcie ekonomiczno - gospodarczym i społecznym. W ujęciu lokalnym bezpieczeństwo dotyczy ludzi, grup ludzi, różnych organizacji oraz sformalizowanych i terytorialnie rozpoznawalnych struktur administracyjnych jak gmina, powiat i województwo¹⁸.

Sytuacja finansowa jest względną oceną finansów gminy, czyli możliwości do zapewnienia bezpieczeństwa finansowego. Bezpieczeństwo to obejmuje zdolność do realizacji zadań i wiarygodność dotyczącą możliwości spłaty zobowiązań zarówno obecnych, jak również przyszłych¹⁹. Sytuacja finansowa odnosi się do zdolności jednostki, m.in. do gromadzenia wystarczających środków finansowych, świadczenia usług publicznych i zarządzania zadłużeniem. To zdolność gminy do zaspokojenia jej własnych potrzeb administracyjnych i inwestycyjnych, co oznacza utrzymanie i rozwój własnych aktywów zgodnie z obecnym i przyszłym zapotrzebowaniem na świadczenie usług publicznych²⁰. Sytuacja finansowa ma charakter złożony, na które wpływa wiele czynników. Wiedza na temat aktualnego stanu finansów pozwala lokalnym władzom na dokonywanie porównań z innymi jednostkami i jest pomocna przy podejmowaniu decyzji finansowych. Sytuacja finansowej nie można opisać jednym wskaźnikiem, opierającym się np. na sprawozdaniu finansowym, budżecie²¹.

Sytuacja finansowa to stan finansów w określonym przedziale czasowym. O jej poziomie świadczy m.in. zdolność do osiągnięcia równowagi budżetowej czy też powiększania majątku gminy. Do analizy sytuacji finansowej wykorzystuje się m.in. takie parametry jak: poziom dochodów powiatu, samodzielność finansowa jednostki, wielkość wydatków inwestycyjnych, zdolność do pozyskiwania zewnętrznych środków finansowych, osiągnięty przez gminę wynik finansowy²². Sytuacja finansowa wiąże się ściśle z poziomem rozwoju, rozumianym jako kompleks ilościowych i jakościowych przeobrażeń na terenie danej jednostki, odnoszący się do poziomu życia mieszkańców oraz funkcjonowania podmiotów gospodarczych²³. J.W. Douglas i R.K. Gaddie odnoszą sytuację finansową do możliwości terminowego wypełniania zobowiązań finansowych i zapewnienia ciągłości w świadczeniu usług na rzecz lokalnej

¹⁷ R. Bartkowiak, J. Ostaszewski, 2011, *Ekonomia, nauki o zarządzaniu, finanse i nauki prawne wobec światowych przemian kulturowych, społecznych, gospodarczych i politycznych*, Oficyna Szkoły Głównej Handlowej, Warszawa, s. 11.

¹⁸ W. Kitler, 2010, *Bezpieczeństwo narodowe. Podstawowe kategorie, dylematy pojęciowe i próba systematyzacji*, TWO, Zeszyt Problematyki 1(61), s. 18.

P. Dziekański., 2014, *Bezpieczeństwo ekonomiczne wyzwaniem współczesnego regionu – próba oceny syntetycznej, „Kultura bezpieczeństwa. Nauka – Praktyka – Refleksje”*, nr 16.

¹⁹ Stanny, M., Strzelczyk, W. (2018). *Kondycja finansowa samorządów lokalnych a rozwój społeczno-gospodarczy obszarów wiejskich. Ujęcie przestrzenne*. Warszawa: Wydawnictwo Naukowe SCHOLAR.

²⁰ Hendrick, R., *Assessing and measuring the fiscal health of local government: Focus on Chicago suburban municipalities. Urban Affairs Review*, vol. 40, nr 1, 2004, pp. 78-114.

²¹ Cabaleiro-Casal, R., Buch-Gómez, E. J., Vaamonde Liste, A., *Developing a Method to Assessing the Municipal Financial Health, American Review of Public Administration*, 43(6), 2013.

²² L. Ossowska, A. Ziemińska, 2010, *Kondycja finansowa gmin wiejskich i miejsko-wiejskich województwa pomorskiego*, *Journal of Agribusiness and Rural Development* 4(18), s. 73-74.

²³ A. Sobczyk, 2010, *Rozwój lokalny – wybrane problemy finansowania*, [w:] *Zeszyty Naukowe SGGW, Ekonomia i Organizacja Gospodarki Żywnościowej* 81, Warszawa, s. 125-136; T. Kopyściański, T. Rólczyński, 2014, *Analiza wskaźników opisujących sytuację finansową powiatów w województwie dolnośląskim w latach 2006-2012*, *Studia Ekonomiczne*, Nr 206, Wyd. UE w Katowicach, Katowice, s. 61-62.

społeczności²⁴. Dochody i wydatki, opodatkowanie oraz zadłużenie, kształtują poziom sytuacji finansowej, i są wielowymiarową koncepcją o różnych ramach czasowych powiązane ze sobą, dlatego muszą być analizowane i oceniane łącznie²⁵. Sytuacja finansowa to także zdolność do świadczenia usług publicznych na co najmniej dotychczasowym poziomie, pozyskiwania środków finansowych ze zwrotnych i bezzwrotnych źródeł na realizację przyszłych zadań²⁶.

Jest to także potencjalna niewypłacalność samorządu lub niezdolności do realizacji jego zadań własnych akcentująca kontekst ograniczoności zasobów w ekonomii (w tym zasobów finansowych). Jak wskazują Hendrick czy Cabaleiro-Casal i in. sytuacja finansowa nie może być opisana za pomocą jednowymiarowej przestrzeni (jednego wskaźnika). Wartość miary sytuacji finansowej gminy może posłużyć jako narzędzie do badania, w jaki sposób różne czynniki mają na nią wpływ, jak wygląda realizowana polityka finansowa²⁷. Dochody i wydatki, opodatkowanie, zadłużenie są złożoną i wielowymiarową koncepcją o różnych ramach czasowych. Elementy te są powiązane, muszą być analizowane i oceniane łącznie²⁸.

Finanse pozwalają dokonać całościowej oceny działania gmin i ich możliwości rozwojowych²⁹ oraz realizacji zadań publicznych, a także decydują o warunkach gospodarczego rozwoju lokalnego³⁰. Dzięki ocenie sytuacji finansowej gminy możliwa jest kontrola stanu finansów, a także analiza i diagnoza następstw finansowych działań i realizowanych zadań. Do analizy sytuacji finansowej wykorzystuje się m.in.: poziom dochodów gminy, samodzielność finansową jednostki, wielkość wydatków inwestycyjnych, zdolność do pozyskiwania zewnętrznych środków finansowych czy osiągnięty przez gminę wynik finansowy. Sytuację finansową jednostek może kształtować także ich położenie geograficzne.

Jednostkom samorządu terytorialnego zapewnia się udział w dochodach publicznych odpowiednio do przypadających im zadań. Ustawa z 13 listopada 2003 r. o dochodach jednostek samorządu terytorialnego, która określa: źródła dochodów, zasady ustalania subwencji ogólnych, zasady i tryb przekazywania subwencji ogólnych, zasady i tryb udzielania dotacji, zawiera wykaz dochodów gmin, powiatów i województw samorządowych w podziale na dochody stale występujące (określane jako dochody zwyczajne) i dochody, które jednostki mogą uzyskiwać w określonych warunkach, określane jako dochody nadzwyczajne.

W art. 3 ustawy z dnia 13 listopada 2003 r. o dochodach jednostek samorządu terytorialnego do źródeł dochodów gminy zaliczono: 1) dochody własne, 2) subwencję ogólną, 3) dotacje celowe z budżetu

²⁴ J.W. Douglas, R.K. Gaddie, State rainy day funds and fiscal crises: Rainy day funds and the 1990–1991 recession revisited, *Public Budgeting & Finance*, t. 22, <https://doi.org/10.1111/1540-5850.00063> (2002).

²⁵ R. Hendrick, 2004, Assessing and measuring the fiscal health of local governments, *Urban Affairs Review*, t. 40, nr 1, <https://dx.doi.org/10.1177/1078087404268076>.

²⁶ Jastrzębska, M. (2002). Kondycja finansowa a polityka finansowa jednostki samorządu terytorialnego (uwarunkowania i związki). *Samorząd Terytorialny*, 11, 29-40.

²⁷ R. Cabaleiro-Casal, E.J. Buch-Gómez, Vaamonde Liste A., Developing a Method to Assessing the Municipal Financial Health, *American Review of Public Administration*, t. 43, nr 6, <https://doi.org/10.1177/0275074012451523> (2013).

²⁸ R. Hendrick, Assessing and measuring the fiscal health of local governments, *Urban Affairs Review*, t. 40, nr 1, <https://dx.doi.org/10.1177/1078087404268076> (2004).

²⁹ E. Wojciechowski, 2012, Zarządzanie w samorządzie terytorialnym, Warszawa, s. 234.

³⁰ J. Zawora, P. Zawora, 2014, Stan finansów samorządowych u progu nowej perspektywy finansowej Unii Europejskiej na lata 2014–2020, *Przedsiębiorstwo i Region*, nr 6/2014, 59-70.

państwa. Dochody przekazywane jednostkom samorządu terytorialnego za pośrednictwem budżetu państwa, mające charakter zewnętrzny, wpisują się jednoznacznie w instrumentarium polityki rozwoju, mimo ich niewątpliwie ograniczającego charakteru w zakresie samodzielności finansowej tych jednostek. Dochody te pełnią jednocześnie funkcję wsparcia wybranych obszarów problemowych. Dochodami własnymi jednostek samorządu terytorialnego są również udziały we wpływach z podatku dochodowego od osób fizycznych (PIT) oraz z podatku dochodowego od osób prawnych (CIT)³¹. Dochody własne gmin kształtowane są także przez wpływy z podatków i opłat ustalanych i pobieranych na podstawie odrębnych ustaw (np. podatek od nieruchomości, rolny, leśny, od środków transportowych, od czynności cywilnoprawnych), dochody z majątku (np. z najmu i dzierżawy) oraz środki na dofinansowanie własnych zadań z innych źródeł³², opłaty przyznane gminom jako ich dochody własne i inne dochody należne gminom na podstawie odrębnych przepisów³³.

Dochody własne gmin w pewnym stopniu uzależnione są od rozwoju gospodarczego danej JST. Stymulując rozwój gospodarczy gmina poszerza bazę ekonomiczną (np. zwiększanie bazy podatkowej – czyli dążenie do zwiększenia liczby podatników lub powiększenia przedmiotu opodatkowania) i w konsekwencji doprowadza do wzrostu dochodów³⁴. Traktowane są one jako wyznacznik zamożności gminy oraz podstawowe źródło informacji o jej sytuacji finansowej, świadczą o zamożności gminy i niezależności od transferów z budżetu państwa³⁵. Odpowiedni poziom dochodów własnych zapewnia swobodę w kształtowaniu polityki finansowej gminy.

³¹ Dz.U. 2003 nr 203 poz. 1966.

³² R. Przygodzka, Źródła finansowania gmin wiejskich w Polsce, Stowarzyszenie Ekonomistów Rolnictwa i Agrobiznesu, Roczniki Naukowe, tom XVI, zeszyt 6 / 2014, s. 409-414.

³³ W. Misiąg, Budżet gminy dla praktyków, Wydawnictwo Samorządu Terytorialnego MUNICIPIUM SA, Warszawa 2004, s. 34.

³⁴ P. Swianiewicz, Finanse lokalne – teoria i praktyka, Municipium Warszawa 2004; M. Poniatowicz, Determinanty autonomii dochodowej samorządu terytorialnego w Polsce, Nauki o Finansach, Prace Naukowe Uniwersytetu Ekonomicznego we Wrocławiu, nr 22(1), Wrocław 2015; M. Poniatowicz, Instrumenty nowoczesnego zarządzania finansami w kontekście efektywności, sprawności i skuteczności działania jednostek samorządu terytorialnego, Finanse Komunalne, nr 7-8/2014.

³⁵ Ocena Aktywności Gmin Subregionu Sądeckiego w 2013 r., Instytut Ekonomiczny Państwowej Wyższej Szkoły Zawodowej w Nowym Sączu, Nowy Sącz 2014.

Metoda badawcza

Współcześnie wskazuje się, iż ocena efektywności organizacyjnej wymaga stosowania miar finansowych i pozafinansowych, przy czym te ostatnie uzupełniają ograniczenia miar tradycyjnych, finansowych³⁶. Gminy są organizmem skomplikowanym, podlegającym dynamicznym przemianom, do zrozumienia których potrzeba interdyscyplinarnej wiedzy. Uwzględnianie skutków pojawiających się oddziaływań jest warunkiem utrzymania wyznaczonego kierunku rozwoju.

Podstawę analizy stanowiły dane pochodzące z Banku Danych Lokalnych GUS. Wybór zmiennych był uwarunkowany dostępnością danych wtórnych gromadzonych w układzie gmin.

Dane empiryczne zostały zgromadzone w ujęciu przestrzennym 102 gmin województwa świętokrzyskiego.

Zakres badania obejmował lata 2017-2020 (aktualny i pełny dostęp do danych statystycznych).

Poziom sytuacji finansowej kształtuje samodzielność finansowa, wypłacalność budżetowa, poziom transferów budżetowych, poziom zrównoważonego rozwoju. Celem opracowania jest diagnoza i określenie przyczyn przestrzennego zróżnicowania sytuacji finansowej gmin województwa świętokrzyskiego oraz ocena kształtowania się wysokości i przestrzennego zróżnicowania ich dochodów i wydatków.

Zastosowano metodę analizy opisowej, studium literatury dotyczącej finansów lokalnych i prawa. Zaprezentowano wykresy i mapy przestrzennego zróżnicowania badanego zjawiska. Analizy dokonano w obszarze następujących zmiennych:

Wydatki ogółem,

Wydatki bieżące,

Wydatki inwestycyjne,

Wydatki na obsługę długu.

Przedstawiono także miary statystyki opisowej, wykres rozrzutu z linią dopasowania, dynamikę zmian zjawiska, mapy przestrzennego zróżnicowania, histogram (wg analizowanego roku), wykres ramka-wąs³⁷.

³⁶ M. Bratnicki, A. Frąckiewicz-Wronka, Efektywność organizacyjna i zarządzanie publiczne – wyłaniające się koncepcje, kluczowe wyzwania i kierunki dalszych badań w obszarze pomiaru efektywności, „Organizacja i Kierowanie” 2006, nr 3 (125), s. 17–32.

³⁷ Dziekański P., 2016, Spatial changes and assessment of the financial condition of local government units in the context of the income structure. In: Formankova S., International Conference on Management (ICoM), Trends of Management in the Contemporary Society (Peer-Reviewed Conference Proceedings), Brno 2016, Publisher: Mendelova univerzita v Brně, ISBN 978-80-7509-451-3

E. Nowak, 1990, Metody taksonomiczne w klasyfikacji obiektów społeczno-gospodarczych, PWE, Warszawa, s. 190.

A. Zeliaś, A. Malina, 1997, O budowie taksonomicznej miary jakości życia. Syntetyczna miara rozwoju jest narzędziem statystycznej analizy porównawczej, Taksonomia z. 4

Uzyskane wyniki analiz pozwalają opisać procesy społeczno-gospodarcze w skali regionalnej oraz kształtujące zmiany w obszarze sytuacji finansowej (gospodarcze, infrastrukturalne, demograficzne i rynku pracy, środowiska naturalnego, w zależności od zakresu przyjętych do analizy danych). Mogą one posłużyć władzom samorządowym regionu do oceny trafności podjętych w przeszłości decyzji oraz skuteczności zastosowanych w przeszłości instrumentów zarządzania regionem. Pozwalają wskazać lepsze i słabsze obszary działania jednostki, zaliczyć jednostkę do odpowiedniej grupy rozwoju. Obecnie istnieje potrzeba identyfikacji relacji zachodzących pomiędzy sytuacją finansową samorządów gminnych a ich rozwojem.

Wydatki ogółem

Potencjał gospodarczy gminy jest wynikiem m.in.: aktywności zawodowej mieszkańców, lokalnego rynku pracy, przedsiębiorczości, infrastruktury, sytuacji finansowej. Wpływa on na podwyższenie standardu życia, lepszą sytuację socjalną, większe bezpieczeństwo publiczne. Gminy województwa świętokrzyskiego charakteryzują się wysokim poziomem dochodów transferowych przekazywanych z budżetu państwa, czy też wydatków bieżących. Dla gmin problemem jest niedostatek endogenicznych czynników stanowiących barierę samodzielnego rozwoju. Zasoby kapitałów endogenicznych gmin kurczą się na skutek efektów wymywania (*wash-out effects*).

Całokształt gospodarki finansowej gminy odzwierciedla jej budżet. Budżet jest wyrazem polityki w zakresie zarządzania posiadanym przez gminę potencjałem oraz stanowi podstawę do podejmowania optymalnych decyzji i wyznacza kierunki działań samorządu w poszczególnych dziedzinach³⁸. Dobra sytuacja finansowa, efektywność działania jest z jednej strony celem działania gminy z drugiej skutkiem wcześniej podjętych decyzji i związanych z tym szans rozwojowych. Ocena potencjału gminy jest elementem wsparcia procesu zarządczego. Gmina wykonuje zadania związane z zaspokojeniem potrzeb społeczności lokalnej i warto to podkreślić, że jej działania nie są nastawione na ekonomiczny zysk.

Wydatki świadczą o dążności gmin do powiększenia swego stanu posiadania, przyczyniają się do poprawy warunków życia mieszkańców oraz do ogólnego rozwoju społeczno-gospodarczego³⁹. Determinują one także możliwości działania gminy i jej politykę inwestycyjną. Utrzymujące się różnice poziomu wydatków inwestycyjnych gmin określone są charakterem poszczególnych regionów, wynikają z możliwości finansowych oraz obligatoryjnych wydatków bieżących czy też konieczności utrzymania ich na poziomie zapewniającym nieprzekraczalne minimum zaspokojenia potrzeb społecznych. Analiza wydatków inwestycyjnych umożliwia nie tylko ocenę działań rozwojowych obejmujących pojedynczą gminę, ale stanowić może także istotne narzędzie oceny aktywności inwestycyjnej gminy w wymiarze przestrzennym. Realizowana polityka inwestycyjna w gminie powinna być oparta na celowym wyborze przedsięwzięć inwestycyjnych według ustalonych kryteriów oraz odpowiednim doborze źródeł ich finansowania. Udział wydatków inwestycyjnych w wydatkach ogółem gmin jako miernik samodzielności wydatkowej pozwala wyciągnąć wnioski co do swobody gospodarowania samorządowymi środkami finansowymi⁴⁰. Wnioskowanie o zachowaniach inwestycyjnych gmin wyłącznie w oparciu o analizę statyczną nie w każdym przypadku prowadzić będzie do prawidłowego konkludowania o rozwoju lokalnym. Analiza w ujęciu dynamicznym umożliwia bowiem zbadanie zmian w zachowaniach inwestycyjnych gmin, a przy tym jednocześnie stanowić może podstawę do wnioskowania o zmianach w poziomie rozwoju lokalnego w danym okresie. W procesie kształtowania polityki wydatkowej ważna jest baza dochodowa, jaką gminy dysponują, a przede wszystkim stabilność i dynamika zmian w jej obrębie. Realizowana polityka

³⁸ J. Filas, M. Piszczek, I. Stobnicka, 1999, Budżet zadaniowy-narzędzia i procedury, Agencja Rozwoju Komunalnego, Warszawa.

³⁹ A. Sobczyk, 2009, Finansowanie rozwoju gminy z dochodów własnych Zeszyty Naukowe SGGW - Ekonomia i Organizacja Gospodarki Żywnościowej, nr 77, s. 137-149.

⁴⁰ K. Surówka, Samodzielność finansowa samorządu terytorialnego w Polsce, PWE, Warszawa 2013, s. 114.

inwestycyjna powinna być oparta na celowym wyborze przedsięwzięć inwestycyjnych według ustalonych kryteriów oraz odpowiednim doborze źródeł ich finansowania.

Wydatki inwestycyjne stanowią szczególną sferę aktywności gminy przede wszystkim z uwagi na bezpośredni i pośredni związek oraz rolę, jaką pełnią w procesie kreowania rozwoju lokalnego. Brak adekwatności między wielością środków finansowych znajdujących się do dyspozycji w budżetach gmin a kapitałochłonnością powierzonych tym jednostkom zadań jest jedną z przyczyn konieczności poszukiwania przez nie dodatkowych źródeł finansowania zewnętrznego⁴¹. Inwestycje są środkiem, który umożliwia wykonanie zarówno zadań bieżących, jak i tych, które będą dopiero aktualne w przyszłości. Dzięki ich podejmowaniu jednostka samorządu terytorialnego może zapewnić mieszkańcom dostęp do usług, świadczonych na możliwie najwyższym poziomie i jednocześnie korespondujących z ich potrzebami. Poza tym, inwestycje komunalne, a zwłaszcza rozbudowa infrastruktury technicznej, należą do najważniejszych czynników wpływających na atrakcyjność inwestycyjną gminy⁴².

Jak wskazuje tabela 1 w roku 2020 poziom wydatków per capita kształtował się w granicach od 3 802.95 Bejsce (2) do 8 011.23 w Kielcach (1). W lepszej sytuacji znalazły się gminy położone w centralnej części województwa oraz te o silnej funkcji przemysłowej, rozwiniętym rynku pracy, rozwiniętym sektorze MŚP, natomiast w słabszej te o tradycyjnej funkcji rolniczej.

Tabela 1. Poziom wydatków z budżetu ogółem per capita gmin województwa świętokrzyskiego w latach 2017-2020 (w zł; sortowano wg roku 2020)

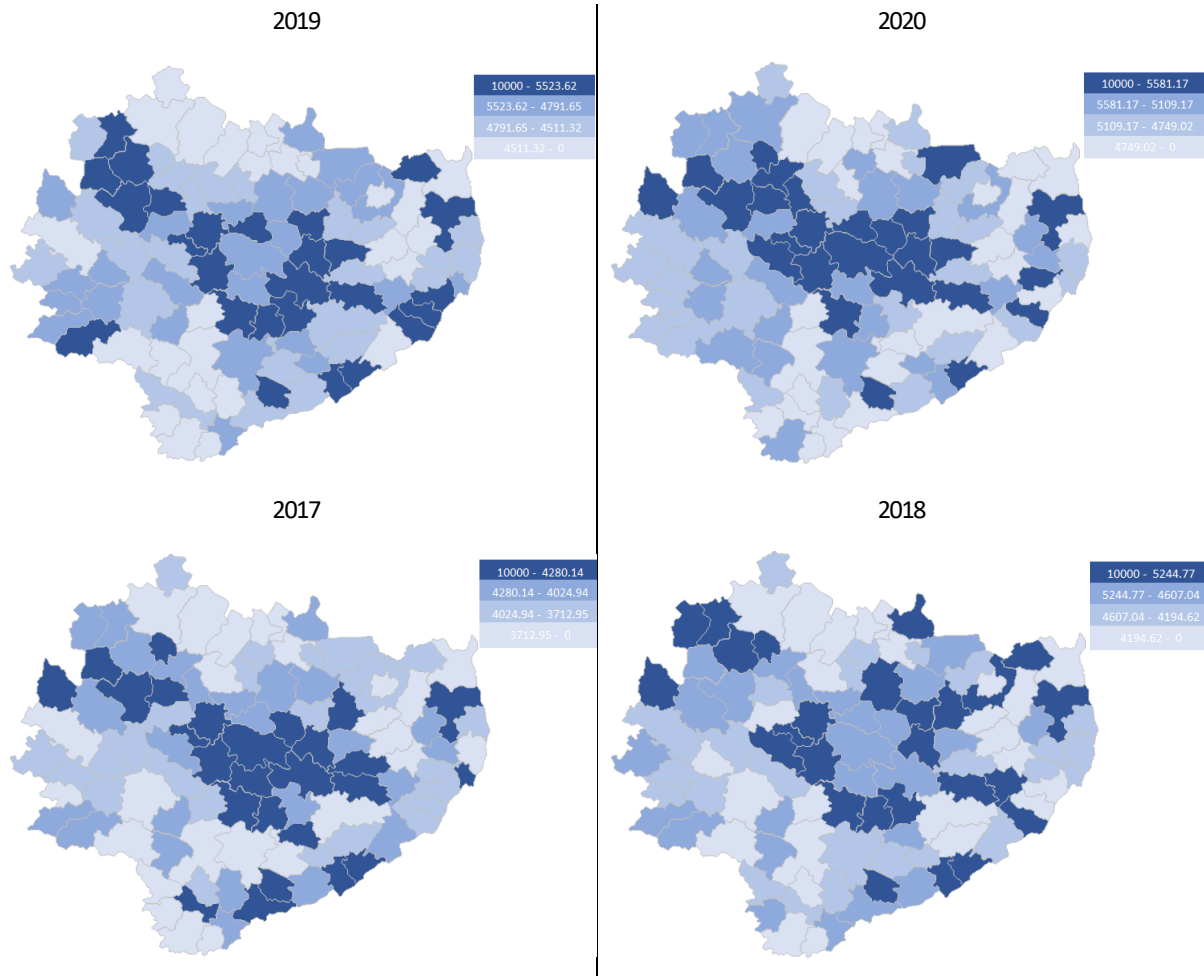
	2017	2018	2019	2020	2020/2019	2019/2018	2018/2017	2020/2018	2020/2017
Kielce (1)	6 428.23	6 996.78	7 910.83	8 011.23	0.01	0.13	0.09	0.14	0.25
Sitkówka - Nowiny (2)	9 169.51	8 178.52	8 789.44	7 965.04	-0.09	0.07	-0.11	-0.03	-0.13
Łąków (3)	4 999.68	5 678.77	6 306.57	7 308.01	0.16	0.11	0.14	0.29	0.46
Raków (2)	4 550.14	5 114.28	6 524.00	7 097.40	0.09	0.28	0.12	0.39	0.56
Górnio (2)	4 213.06	5 045.57	6 632.32	7 009.11	0.06	0.31	0.2	0.39	0.66
....									
Stąporków (3)	3 530.31	3 656.42	3 929.78	4 090.62	0.04	0.07	0.04	0.12	0.16
Wąchock (3)	3 362.29	3 693.18	4 416.05	4 088.13	-0.07	0.2	0.1	0.11	0.22
Opatów (3)	3 326.78	4 028.95	3 932.08	4 032.88	0.03	-0.02	0.21	0	0.21
Tarłów (2)	3 597.73	3 823.89	4 058.02	3 928.10	-0.03	0.06	0.06	0.03	0.09
Bejsce (2)	3 194.02	4 096.03	3 952.63	3 802.95	-0.04	-0.04	0.28	-0.07	0.19

Źródło: Opracowanie własne na podstawie danych BDL GUS

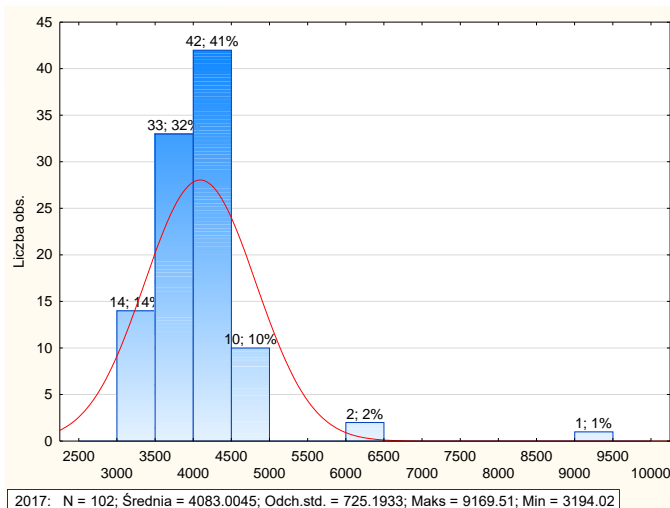
⁴¹ M. Ziolo, Zewnętrzne, obce źródła finansowania wydatków inwestycyjnych gmin i determinanty ich doboru, Zeszyty Naukowe, Kraków PTE, nr 10 / 2011.

⁴² P. Swianiewicz, W. Dziemianowicz, Atrakcyjność inwestycyjna miast 1998-1999, IBn-GR, Warszawa 1999.

Rysunek 1 prezentuje przestrzenne zróżnicowanie gmin województwa świętokrzyskiego wg wydatków ogółem per capita. W grupie najlepszych jednostek (kolor ciemno niebieski) znalazły się: Kielce (1), Sitkówka - Nowiny (2), Łągów (3), Raków (2), Górnó (2).



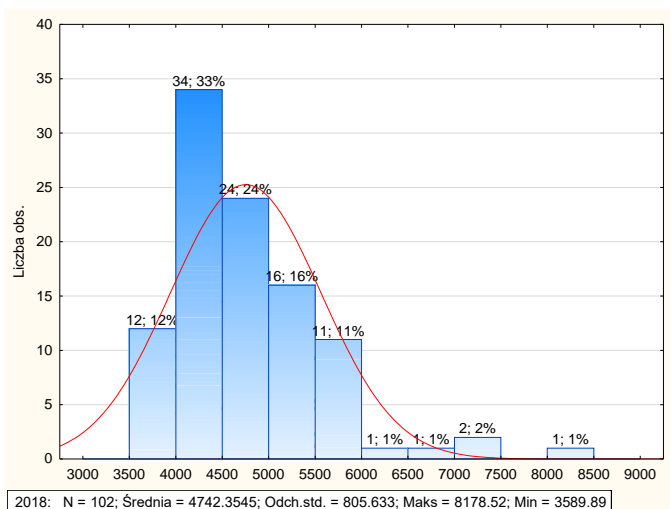
Rysunek 1 Przestrzenne zróżnicowanie dochodów ogółem per capita gmin województwa świętokrzyskiego w latach 2017-2020
 Źródło: Opracowanie własne na podstawie danych BDL GUS



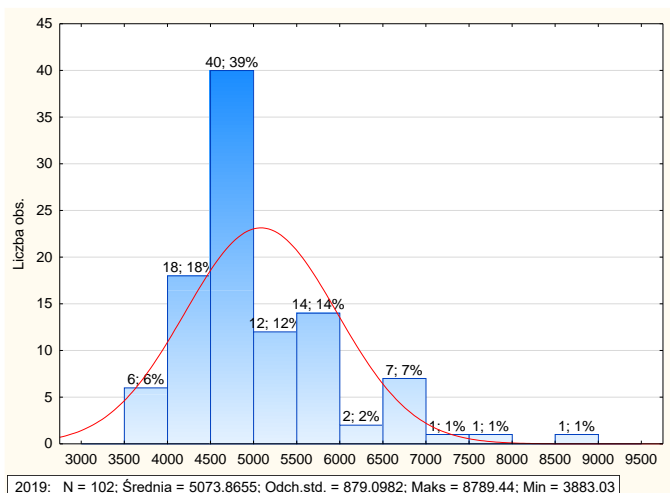
Rozkład wydatków ogółem per capita gmin woj. świętokrzyskiego prezentuje rysunek 2.

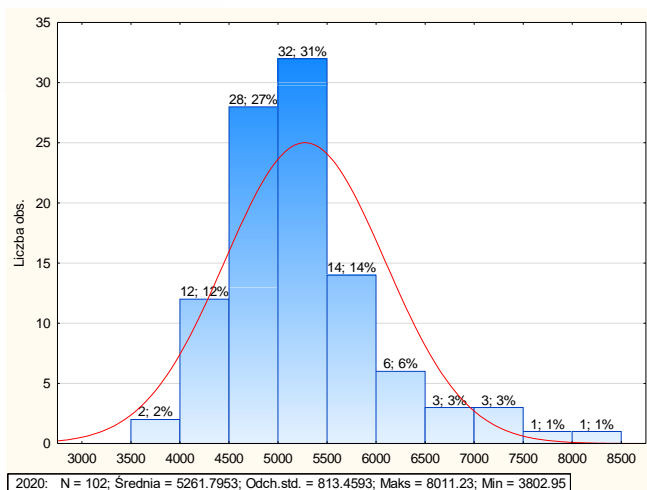
Rysunek wskazuje na rozkład prawostronnie skośny (asymetrie prawostronnej, dodatniej).

Najliczniejszym w roku 2017 był przedział 4000-4500 (42, 41%), w roku 2018 przedział 4000-4500 (34; 33%), w roku 2019 przedział 4500-5000 (40; 39%), a w roku 2020 przedział 5000-5500 (32; 31%). We wskazanych przedziałach była dominanta.



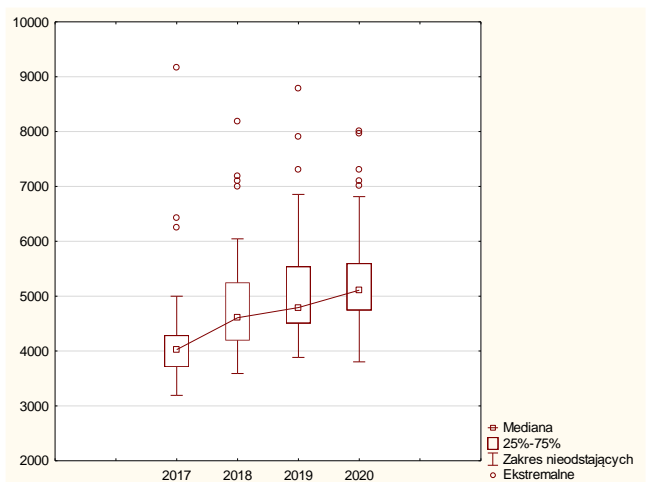
Jednocześnie każdy z przedziałów wskazywał wzrost liczby gmin i wzrost wydatków ogółem.





Rysunek 2. Dochody ogółem per capita gmin województwa świętokrzyskiego w latach 2017-2020

Źródło: Opracowanie własne na podstawie danych BDL GUS



Analiza rozproszenia wydatków ogółem per capita z budżetu państwa gmin województwa świętokrzyskiego wskazuje na spadek zróżnicowania zob. rysunek 3.

Jednostki odstające w roku 2020 to: Kielce, Sitkówka-Nowiny, Łągów, Górnio, Raków. Obszar tych gmin charakteryzuje się min. rozwiniętą funkcją przemysłową i rozwiniętym rynkiem pracy.

Rysunek 3. Zróżnicowanie dochodów ogółem per capita gmin województwa świętokrzyskiego w latach 2017-2020

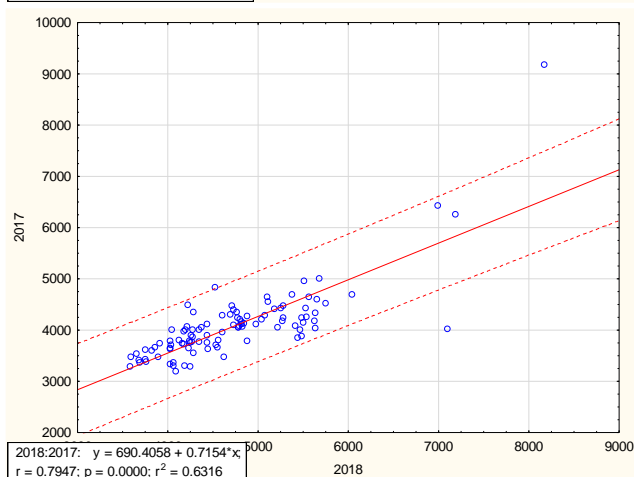
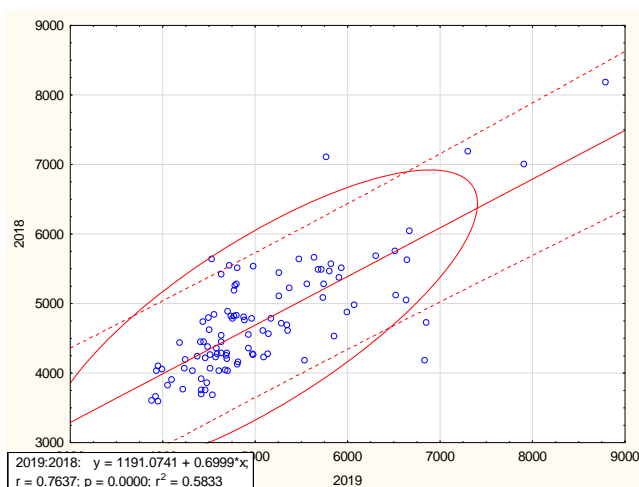
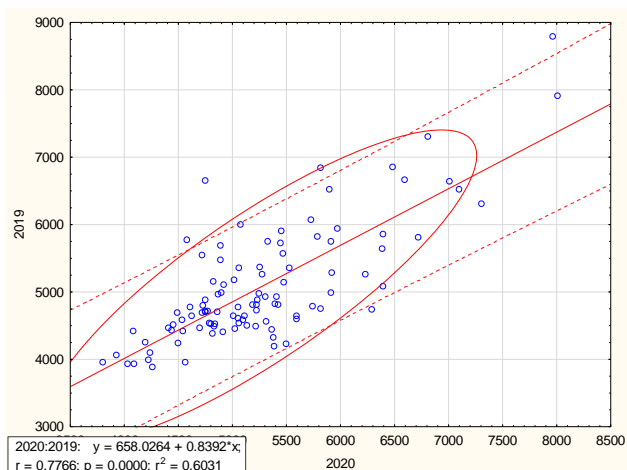
Źródło: Opracowanie własne na podstawie danych BDL GUS

Charakterystyki statystyczne wydatków ogółem per capita z budżetu gmin województwa świętokrzyskiego nie wskazują jednoznacznych zmian badanego obszaru (część miar wskazuje na wzrost zróżnicowania rozstęp kwartyłowy, odchylenie standardowe, a część na spadek – współ. zmienności, rozstęp zob. tabela 2). Prawostronna skośność (dodatnia; Dominanta < Mediana < Średnia) wskazuje, iż większa liczba gmin posiada wartości tych zmiennych mniejsze od ich wartości przeciętnej.

Tabela 2. Miary statystyki opisowej dochodów ogółem per capita gmin województwa świętokrzyskiego w latach 2017-2020

	2017	2018	2019	2020
Średnia	4083.00	4742.35	5073.87	5261.80
Mediana	4024.94	4607.04	4791.65	5109.17
Minimum	3194.02	3589.89	3883.03	3802.95
Maksimum	9169.51	8178.52	8789.44	8011.23
Dolny (Kwartył.)	3711.55	4192.38	4509.05	4748.77
Górny (Kwartył.)	4286.09	5252.55	5540.71	5597.45
Rozstęp	5975.49	4588.63	4906.41	4208.28
Kwartył. (Rozstęp)	574.54	1060.17	1031.66	848.68
Wariancja	525905.32	649044.56	772813.67	661716.10
Odch. std	725.19	805.63	879.10	813.46
Współ. zm.	17.76	16.99	17.33	15.46
Skośność	4.00	1.44	1.53	1.10
Kurtoza	24.61	3.37	3.09	1.60

Źródło: Opracowanie własne na podstawie danych BDL GUS



Rysunek 4. Rozproszenie dochodów ogółem per capita gmin województwa świętokrzyskiego w latach 2017-2020

Źródło: Opracowanie własne na podstawie danych BDL GUS

Przestrzenne zróżnicowanie wydatków ogółem per capita gmin województwa świętokrzyskiego było stabilne zob. rys. 4.

Jednostki odstające charakteryzowały się funkcją przemysłową lub położeniem w obszarze oddziaływania miasta (Kielce centrum rozwoju województwa). W kolejnych relacjach były:

2020/2019; Łągow, Kielce, Sitkówka-Nowiny, Szydłów

2019/2018; Bałtów, Połaniec, Kielce, Sitkówka-Nowiny

2018/2017; Bałtów, Połaniec, Kielce, Sitkówka-Nowiny

Współczynnik korelacji Pearsona wynosił kolejno $r=0.776$; $r=0.783$; $r=0.794$.

Wydatki majątkowe

Wydatki majątkowe (w tym inwestycyjne) stanowią szczególną sferę aktywności przede wszystkim z uwagi na bezpośredni i pośredni związek oraz rolę, jaką pełnią w procesie kreowania rozwoju lokalnego⁴³. Tak więc są środkiem, który umożliwia wykonanie zarówno zadań bieżących jak i tych, które będą dopiero aktualne w przyszłości. Dzięki ich podejmowaniu jednostka samorządu terytorialnego może zapewnić mieszkańcom dostęp do usług⁴⁴.

Utrzymujące się różnice poziomu wydatków inwestycyjnych określone są przez charakter poszczególnych jednostek, wynikają z możliwości finansowych oraz obligatoryjnych wydatków bieżących czy konieczności utrzymania ich na poziomie zapewniającym nieprzekraczalne minimum zaspokojenia potrzeb społecznych⁴⁵. Poziom wydatków majątkowych zależy w dużym stopniu od sytuacji dochodowej danej jednostki, przyjętej strategii i prowadzonej polityki finansowej jak i aktywności w pozyskiwaniu dodatkowych źródeł finansowania często dedykowanych konkretnym przedsięwzięciom inwestycyjnym. Możliwość dokonywania wydatków inwestycyjnych jest zdeterminowana wielkością wydatków bieżących⁴⁶.

Jak wskazują dane zawarte w tabeli 3 w roku 2020 poziom wydatków majątkowych (w tym inwestycyjnych) per capita kształtował się w granicach od 20.92 w Bałtowie (2) do 2 377.50 w Rakowie (2).

Tabela 3. Poziom wydatków majątkowych per capita gmin województwa świętokrzyskiego w latach 2017-2020 (w zł; sortowano wg 2020 r.)

	2017	2018	2019	2020	2020/2019	2019/2018	2018/2017	2020/2018	2020/2017
Raków (2)	613	1 080.93	2 060.01	2 377.50	0.15	0.91	0.76	1.2	2.88
Górno (2)	547.78	1 202.86	2 360.01	2 115.84	-0.1	0.96	1.2	0.76	2.86
Miedziana Góra (2)	720.92	1 412.59	937.42	2 061.80	1.2	-0.34	0.96	0.46	1.86
Nowa Słupia (3)	248.05	1 463.60	1 436.27	2 043.32	0.42	-0.02	4.9	0.4	7.24
Solec-Zdrój (2)	640.56	1 907.94	2 166.52	2 024.57	-0.07	0.14	1.98	0.06	2.16
....									
Bejsce (2)	444.51	1 135.71	664.67	168.64	-0.75	-0.41	1.55	-0.85	-0.62
Sandomierz (1)	299.68	386.09	603.87	156.8	-0.74	0.56	0.29	-0.59	-0.48
Kije (2)	135.81	293.09	430.23	129.2	-0.7	0.47	1.16	-0.56	-0.05
Osiek (3)	42.56	124.28	183.29	117.39	-0.36	0.47	1.92	-0.06	1.76
Bałtów (2)	229.33	3 043.23	1 208.21	20.92	-0.98	-0.6	12.27	-0.99	-0.91

Źródło: Opracowanie własne na podstawie danych BDL GUS

⁴³ M. Ziolo, 2011, Zewnętrzne, obce źródła finansowania wydatków inwestycyjnych gmin i determinanty ich doboru, Zeszyty Naukowe, Kraków PTE, nr 10.

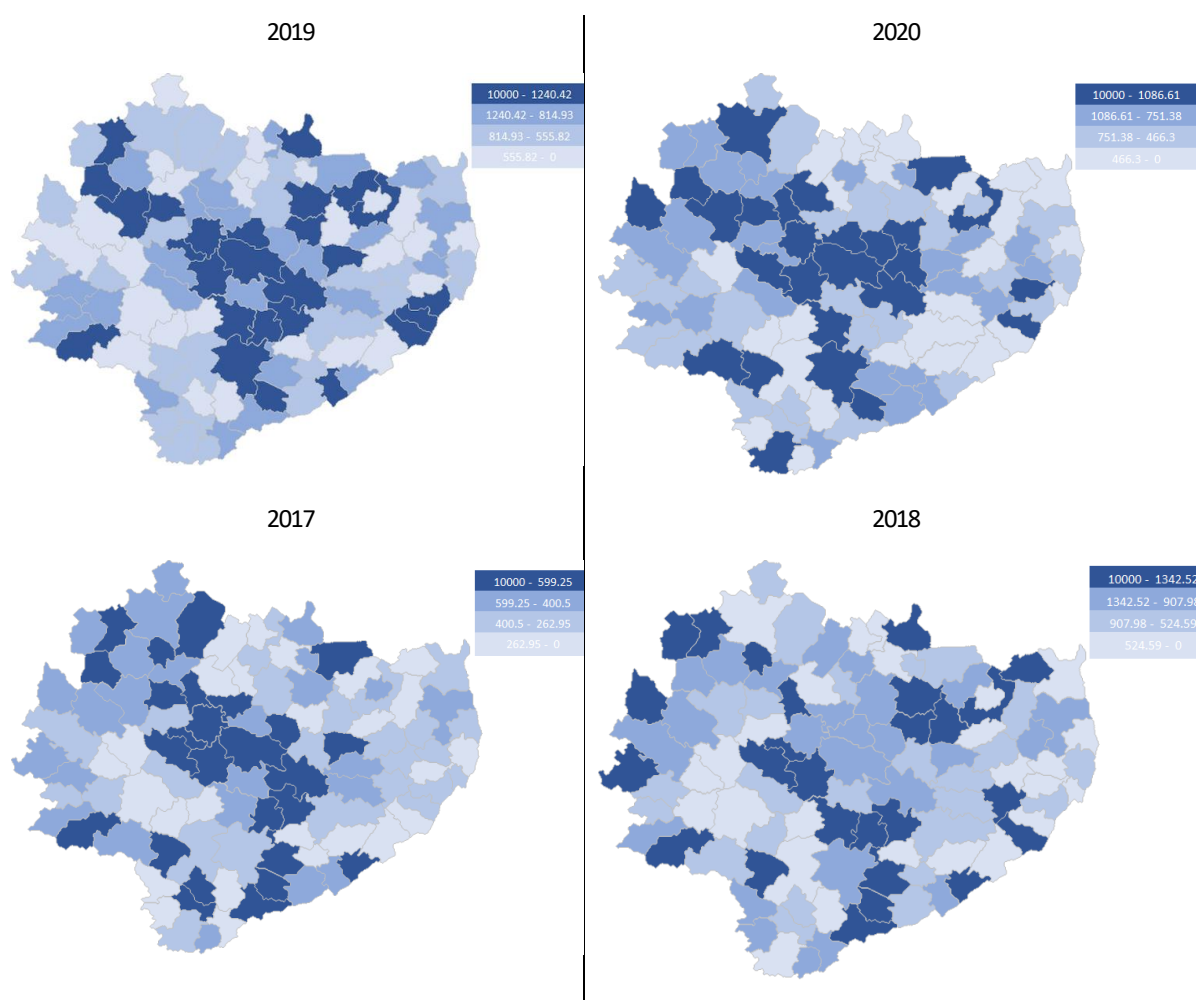
⁴⁴ P. Swianiewicz, W. Dziemianowicz, 1999, Atrakcyjność inwestycyjna miast 1998-1999, IBn-GR, Warszawa.

⁴⁵ K. Surówka, 2013, Samodzielność finansowa samorządu terytorialnego w Polsce, PWE, Warszawa, s. 114.

⁴⁶ A. Sobczyk, 2010, Rozwój lokalny – wybrane problemy finansowania. ZN SGGW, Ekonomia i Organizacja Gospodarki Żywnościowej, 81, s. 125-136; A. Sobczyk, 2009, Finansowanie rozwoju gminy z dochodów własnych Zeszyty Naukowe SGGW - Ekonomia i Organizacja Gospodarki Żywnościowej, nr 77.

Analiza wydatków majątkowych (w tym inwestycyjnych) umożliwia nie tylko ocenę działań rozwojowych obejmujących pojedynczą gminę, ale stanowić może także istotne narzędzie oceny aktywności inwestycyjnej gminy w wymiarze przestrzennym. W procesie kształtowania polityki wydatkowej ważna jest baza dochodowa, jaką gminy dysponują, a przede wszystkim stabilność i dynamika zmian w jej obrębie. Tak więc inwestycje są środkiem, który umożliwia wykonanie zarówno zadań bieżących, jak i tych, które będą dopiero aktualne w przyszłości. Dzięki ich podejmowaniu gmina może zapewnić mieszkańcom dostęp do usług, świadczonych na możliwie najwyższym poziomie i jednocześnie korespondujących z ich potrzebami. Inwestycje komunalne, a zwłaszcza rozbudowa infrastruktury technicznej, należą do najważniejszych czynników wpływających na atrakcyjność inwestycyjną gminy⁴⁷.

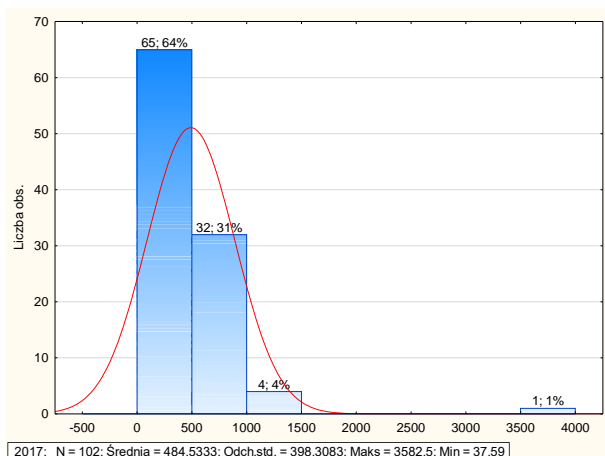
Rysunek 5 prezentuje przestrzenne zróżnicowanie gmin województwa świętokrzyskiego wg wydatków majątkowych per capita. W grupie najlepszych jednostek znalazły się: Raków (2), Górnio (2), Miedziana Góra (2), Nowa Słupia (3), Solec-Zdrój (2).



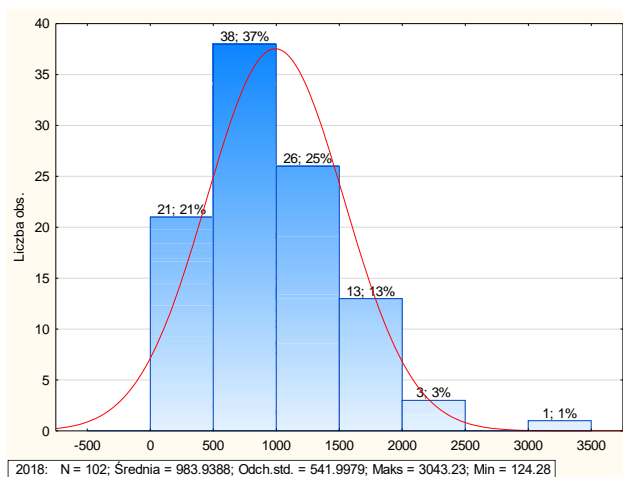
Rysunek 5. Przestrzenne zróżnicowanie wydatków majątkowych (w tym inwestycyjnych) per capita gmin województwa świętokrzyskiego w latach 2017-2020

Źródło: Opracowanie własne na podstawie danych BDL GUS

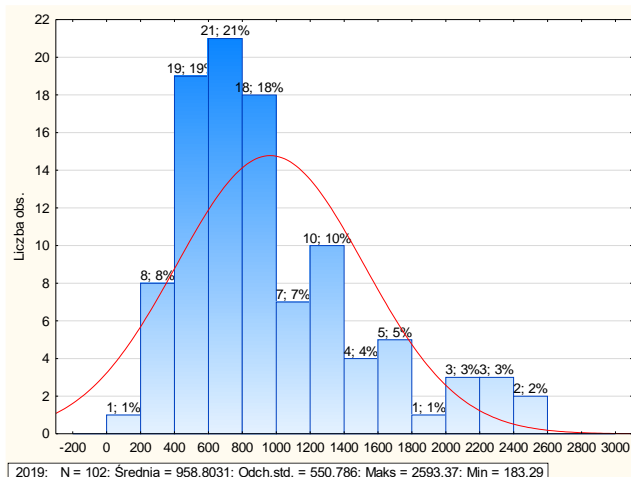
⁴⁷ P. Swianiewicz, W. Dziemianowicz, 1999, Atrakcyjność inwestycyjna miast 1998-1999, IBn-GR, Warszawa.



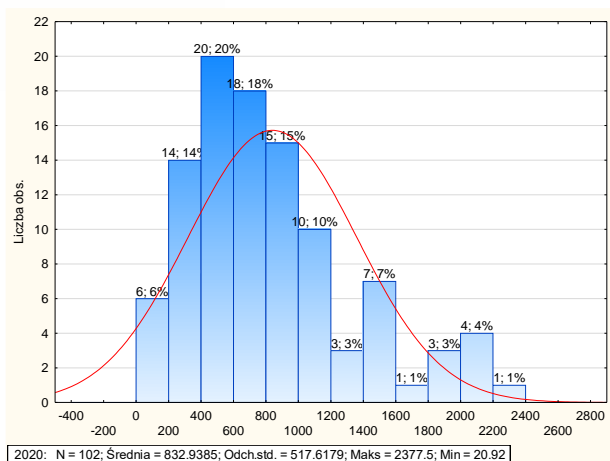
Rozkład wydatków majątkowych per capita gmin województwa świętokrzyskiego prezentuje rysunek 6.



Rysunek wskazuje na rozkład prawostronnie skośny (asymetrie prawostronną, dodatnią).

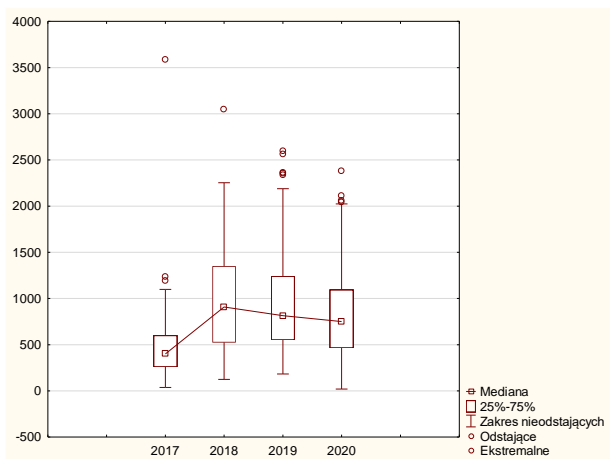


Najliczniejszym w roku 2017 był przedział 0-500 (65, 64%), w roku 2018 przedział 500-1000 (38; 37%), w roku 2019 przedział 600-800 (21; 21%), a w roku 2020 przedział 400-600 (20; 20%). We wskazanych przedziałach była dominanta.



Rysunek 6. Wykres rozkłady wydatków majątkowych per capita gmin województwa świętokrzyskiego w latach 2017-2020

Źródło: Opracowanie własne na podstawie danych BDL GUS



Rysunek 7. Zróżnicowanie wydatków majątkowych per capita gmin województwa świętokrzyskiego w latach 2017-2020

Źródło: Opracowanie własne na podstawie danych BDL GUS

Analiza rozkładu wydatków majątkowych per capita gmin województwa świętokrzyskiego wskazuje na spadek zróżnicowania zob. rysunek 7.

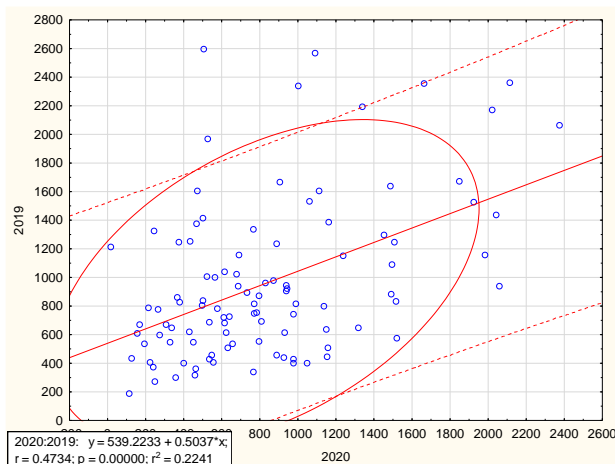
Jednostki odstające w roku 2020 to: Raków, Górnio, Miedziana Góra, Nowa Słupia. Gminy te charakteryzują się min. funkcją rolniczą.

Charakterystyki statystyczne wydatków majątkowych per capita z budżetu gmin województwa świętokrzyskiego, nie wskazują jednoznacznych zmian badanego obszaru (część miar wskazuje na wzrost zróżnicowania kwartyli. np. rozstęp, wariancja, odchylenie std, a część na spadek np. współczynnik zmienności, rozstęp; zob. tabela 4). Prawostronna skośność (dodatnia; Dominanta < Mediana < Średnia) wskazuje, iż większa liczba gmin posiada wartości tych zmiennych mniejsze od ich wartości przeciętnej.

Tabela 4. Miary statystyki opisowej wydatków majątkowych per capita gmin województwa świętokrzyskiego w latach 2017-2020

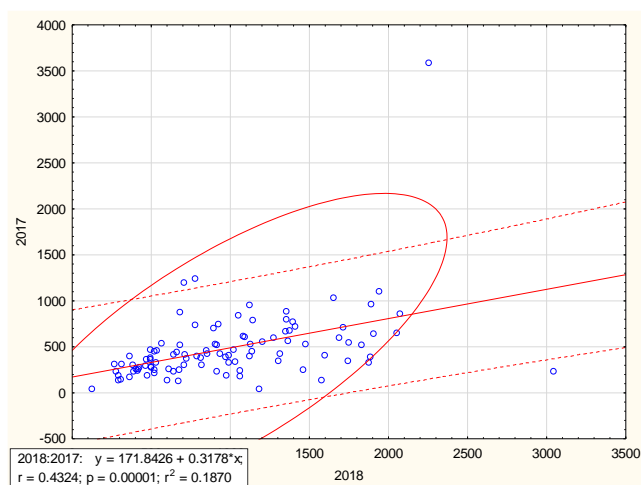
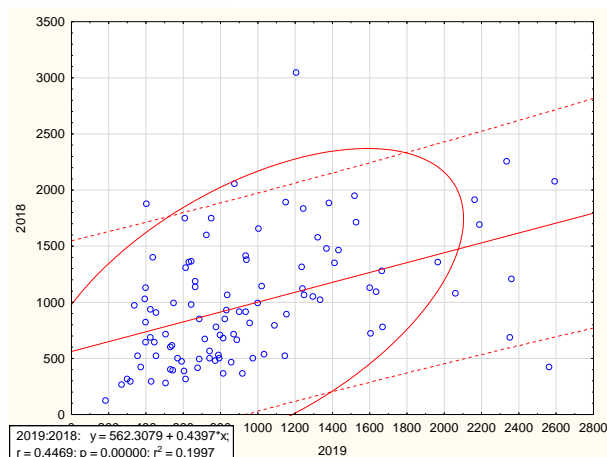
	2017	2018	2019	2020
Średnia	484.53	983.94	958.80	832.94
Mediana	400.50	907.98	814.94	751.39
Minimum	37.59	124.28	183.29	20.92
Maksimum	3582.50	3043.23	2593.37	2377.50
Dolny (Kwartyl.)	260.51	522.42	551.31	465.57
Górny (Kwartyl.)	600.41	1351.71	1242.12	1094.29
Rozstęp	3544.91	2918.95	2410.08	2356.58
Kwartyl. (Rozstęp)	339.90	829.29	690.81	628.72
Wariancja	158649.50	293761.68	303365.17	267928.34
Odch.std	398.31	542.00	550.79	517.62
Wsp.zmn.	82.20	55.08	57.45	62.14
Skośność	4.90	0.93	1.21	0.95
Kurtoza	35.90	0.94	1.04	0.45

Źródło: Opracowanie własne na podstawie danych BDL GUS



Przestrzenne zróżnicowanie wydatków majątkowych per capita gmin województwa świętokrzyskiego było stabilne zob. rys. 8.

Jednostki odstające charakteryzowały się funkcją przemysłową lub położeniem w obszarze oddziaływania miasta (Kielce



Rysunek 8. Rozproszenie wydatków majątkowych per capita gmin województwa świętokrzyskiego w latach 2017-2020

Źródło: Opracowanie własne na podstawie danych BDL GUS

centrum rozwoju województwa). W kolejnych relacjach były:

2020/2019; Miedziana Góra, Nowa Słupia, Raków, Solec Zdrój, Sędziszów, Szydłów

2019/2018; Waśniów, Bałtów, Sitkówka - Nowiny, Szydłów, Koprzywnica, Łopuszno, Raków, Górnó

2018/2017; Sitkówka-Nowiny, Bałtów

Współczynnik korelacji Pearsona wynosił kolejno $r=0.473$; $r=0.446$; $r=0.432$.

Wydatki bieżące

Wydatki bieżące gminy są związane z realizacją podstawowej funkcji samorządu, tj. wykonywaniem zadań, przez które gmina zaspokaja zbiorowe potrzeby, czyli dostarcza dóbr i usług niezbędnych dla prawidłowego, codziennego funkcjonowania zarówno swoich mieszkańców, jak też przedsiębiorstw znajdujących się na danym terenie oraz szeroko rozumianego rozwoju lokalnego. Do tej grupy wydatków można zaliczyć m. in. wydatki służące utrzymaniu szkół, zapewnieniu usług komunalnych, sprawnemu działaniu istniejącej infrastruktury⁴⁸, różnego rodzaju koszty związane z funkcjonowaniem samorządu, m. in. wynagrodzenia i uposażenia osób zatrudnionych w państwowych jednostkach budżetowych oraz zakupy towarów i usług czy koszty utrzymania jednostek budżetowych⁴⁹.

Wydatki bieżące gminy są związane z realizacją podstawowej funkcji samorządu, tj. wykonywaniem zadań, przez które gmina zaspokaja zbiorowe potrzeby. Do tej grupy wydatków można zaliczyć m. in. wydatki służące utrzymaniu szkół, zapewnieniu usług komunalnych, sprawnemu działaniu istniejącej infrastruktury itp. Wydatki bieżące mają charakter obligacyjny i w większości są regulowane przepisami prawa⁵⁰.

Jak wskazują dane zawarte w tabeli 5 w roku 2020 poziom wydatków bieżących per capita kształtował się w granicach od 3 511.85 w Stąporkowie (3) do 6 961.09 w gminie Sitkówka - Nowiny (2).

Tabela 5. Poziom wydatków bieżących per capita gmin województwa świętokrzyskiego w latach 2017-2020 (w zł; sortowano wg 2020 r.)

	2017	2018	2019	2020	2020/2019	2019/2018	2018/2017	2020/2018	2020/2017
Sitkówka - Nowiny (2)	5 587.00	5 924.52	6 453.29	6 961.09	0.08	0.09	0.06	0.17	0.25
Kielce (1)	5 474.91	5 871.68	6 308.91	6 897.83	0.09	0.07	0.07	0.17	0.26
Połaniec (3)	5 295.91	5 294.51	6 150.96	6 121.04	0	0.16	0	0.16	0.16
Łagów (3)	4 607.02	4 888.18	5 216.55	5 812.16	0.11	0.07	0.06	0.19	0.26
Bogoria (2)	4 527.99	4 657.23	5 108.55	5 595.92	0.1	0.1	0.03	0.2	0.24
....									
Stopnica (3)	3 030.06	3 163.55	3 698.13	3 685.73	0	0.17	0.04	0.17	0.22
Tarłów (2)	3 237.45	3 355.73	3 466.60	3 651.48	0.05	0.03	0.04	0.09	0.13
Bejsce (2)	2 749.51	2 960.33	3 287.95	3 634.31	0.11	0.11	0.08	0.23	0.32
Opatów (3)	3 026.51	3 210.94	3 532.90	3 630.08	0.03	0.1	0.06	0.13	0.2
Stąporków (3)	2 796.63	2 877.48	3 151.71	3 511.85	0.11	0.1	0.03	0.22	0.26

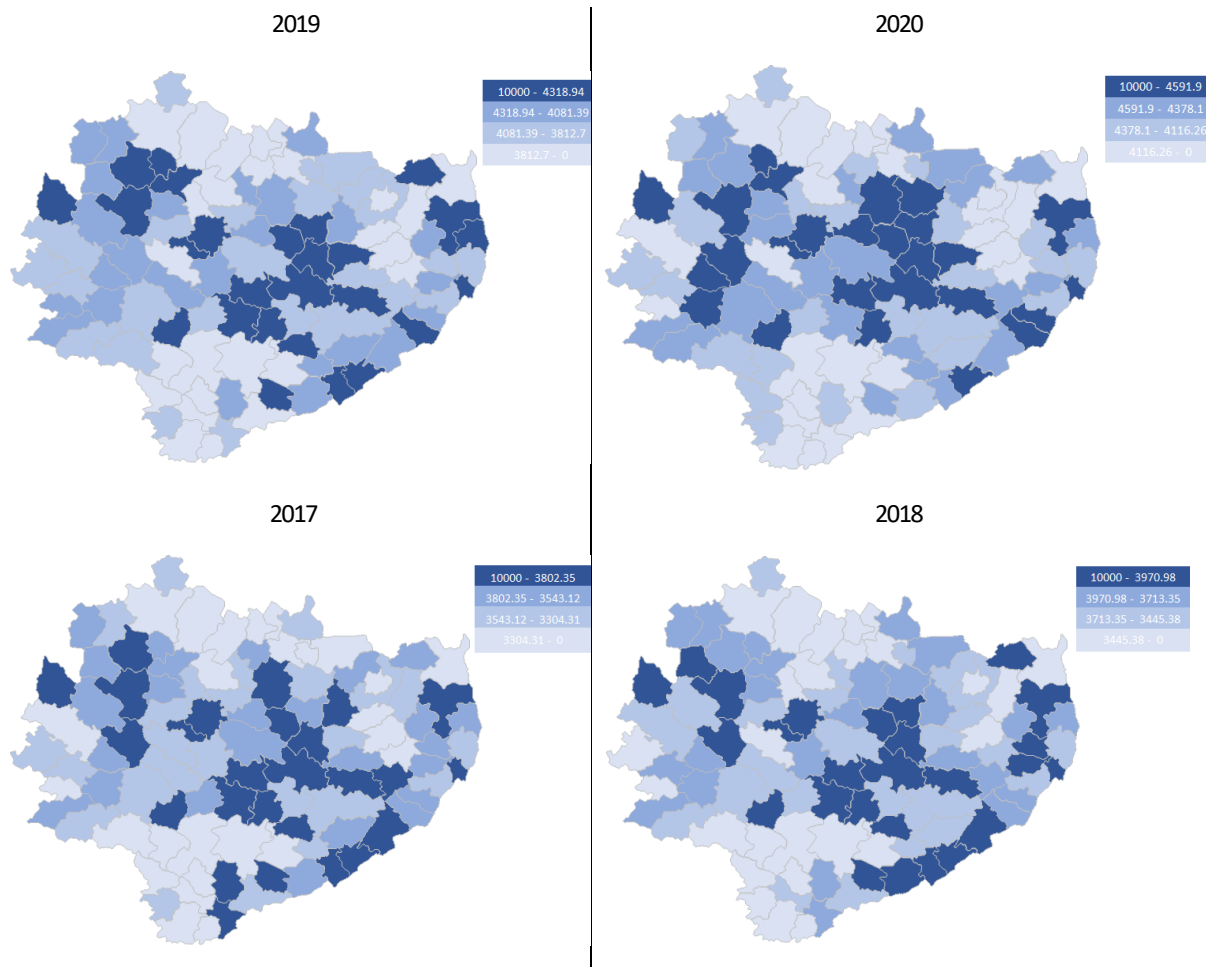
Źródło: Opracowanie własne na podstawie danych BDL GUS

⁴⁸ E. Kornberger-Sokołowska, Decentralizacja finansów publicznych a samodzielność finansowa jednostek samorządu terytorialnego, LIBER, Warszawa, 2001, s. 70.

⁴⁹ Ustawa z dnia 27 sierpnia 2009 r. o finansach publicznych (Dz.U. z 2019 r. poz. 869).

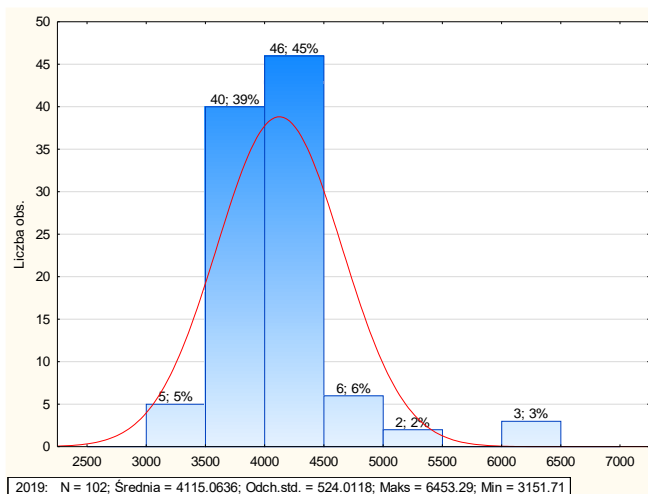
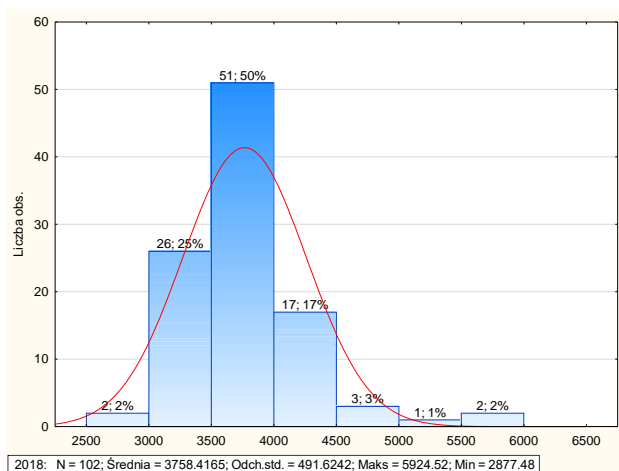
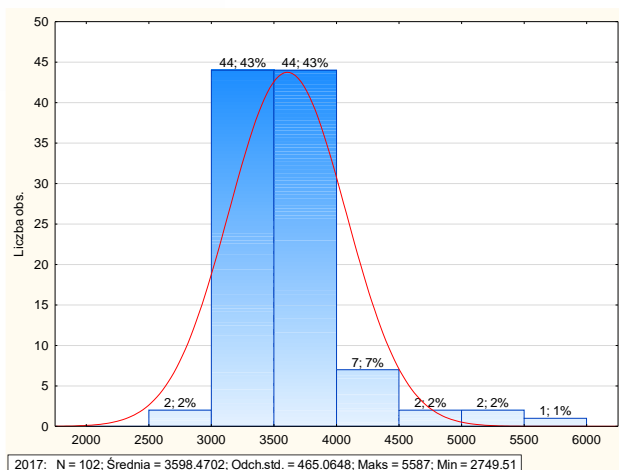
⁵⁰ E. Kornberger-Sokołowska, Decentralizacja finansów publicznych a samodzielność finansowa jednostek samorządu terytorialnego, LIBER, Warszawa, 2001, s. 70.

Rysunek 9 prezentuje przestrzenne zróżnicowanie gmin województwa świętokrzyskiego wg wydatków bieżących per capita. W grupie najlepszych znalazły się: Sitkówka - Nowiny (2), Kielce (1), Połaniec (3), Łągów (3), Bogoria (2).



Rysunek 9. Przestrzenne zróżnicowanie wydatków bieżących per capita gmin województwa świętokrzyskiego w latach 2017-2020

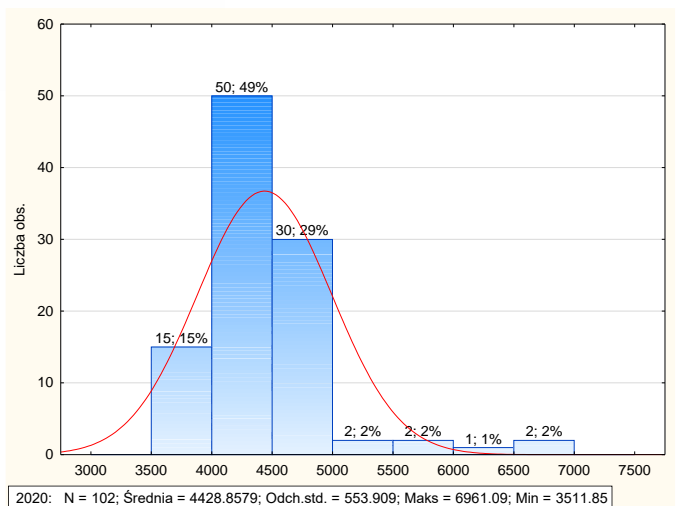
Źródło: Opracowanie własne na podstawie danych BDL GUS



Rozkład wydatków bieżących per capita gmin województwa świętokrzyskiego prezentuje rysunek 10.

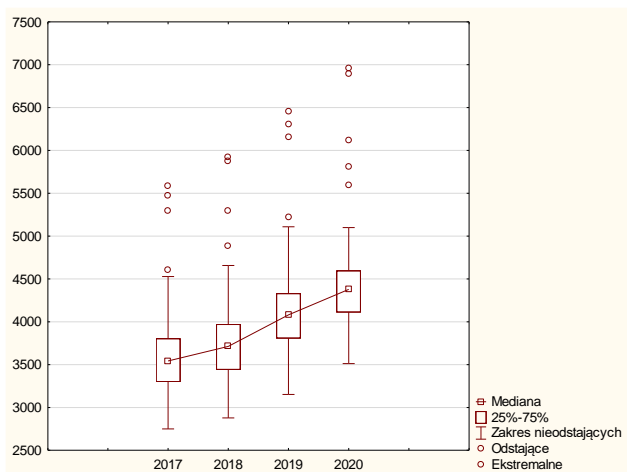
Rysunek wskazuje na rozkład prawostronnie skośny (asymetrie prawostronnej, dodatniej).

Najliczniejszym w roku 2017 był przedział 3000-3500 i 3500-4000 (44, 43%), w roku 2018 przedział 3500-4000 (51; 50%), w roku 2019 przedział 4000-4500 (46; 45%), a w roku 2020 przedział 4000-4500 (50; 49%). We wskazanych przedziałach była dominanta.



Rysunek 10. Wydatki bieżące per capita gmin województwa świętokrzyskiego w latach 2017-2020

Źródło: Opracowanie własne na podstawie danych BDL GUS



Rysunek 11. Zróżnicowanie wydatków bieżących per capita gmin województwa świętokrzyskiego w latach 2017-2020

Źródło: opracowanie własne na podstawie danych BDL GUS

Analiza rozproszenia wydatków bieżących per capita gmin województwa świętokrzyskiego wskazuje na spadek zróżnicowania zob. rysunek 11.

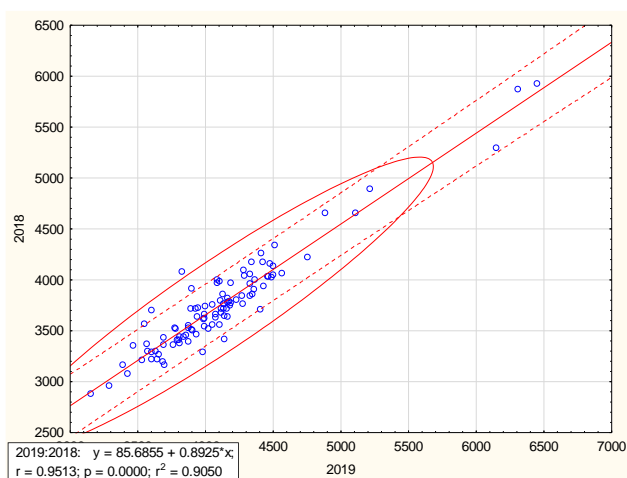
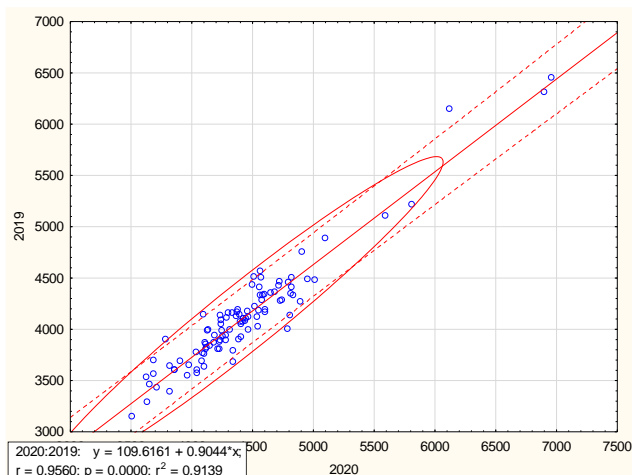
Jednostki odstające w roku 2020 to: Kielce, Sitkówka-Nowiny, Połaniec, Łągów, Bogoria. Gminy te charakteryzują się min. rozwiniętą funkcją przemysłową, rozwiniętym rynkiem pracy.

Charakterystyki statystyczne wydatków bieżących per capita z budżetu gmin województwa świętokrzyskiego, wskazują na wzrost zróżnicowania (rozstęp, wariacja, odchylenie standardowe) zob. tabela 6. Prawostronna skośność (dodatnia; Dominanta < Mediana < Średnia) wskazuje, iż większa liczba gmin posiada wartości tych zmiennych mniejsze od ich wartości przeciętnej.

Tabela 6. Miary statystyki opisowej dochodów ogółem per capita gmin województwa świętokrzyskiego w latach 2017-2020

	2017	2018	2019	2020
Średnia	3598.47	3758.42	4115.06	4428.86
Mediana	3543.12	3713.36	4081.40	4378.10
Minimum	2749.51	2877.48	3151.71	3511.85
Maksimum	5587.00	5924.52	6453.29	6961.09
Dolny (Kwartył.)	3299.55	3441.43	3808.85	4113.80
Górny (Kwartył.)	3802.62	3971.38	4329.45	4594.57
Rozstęp	2837.49	3047.04	3301.58	3449.24
Kwartył. (Rozstęp)	503.07	529.95	520.60	480.77
Wariancja	216285.28	241694.38	274588.37	306815.16
Odch. std	465.06	491.62	524.01	553.91
Współ. zmń.	12.92	13.08	12.73	12.51
Skośność	1.88	1.97	2.17	2.16
Kurtoza	6.02	6.48	7.56	7.67

Źródło: Opracowanie własne na podstawie danych BDL GUS

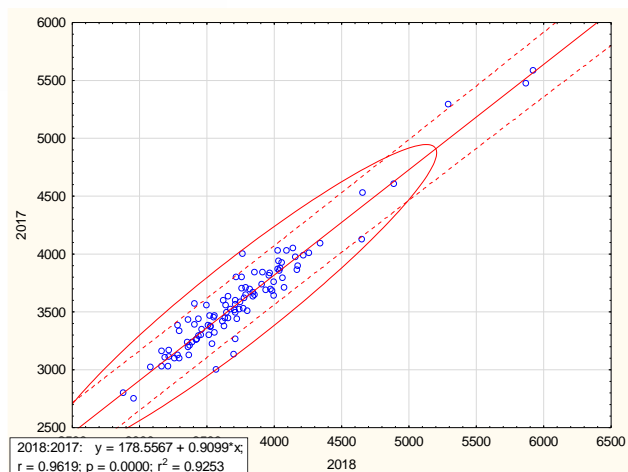


Przestrzenne zróżnicowanie wydatków bieżących per capita gmin województwa świętokrzyskiego było stabilne zob. rys. 12.

Jednostki odstające charakteryzowały się funkcją przemysłową lub położeniem w obszarze oddziaływania miasta (Kielce centrum rozwoju województwa). W kolejnych relacjach były:

2020/2019; 2019/2018; 2018/2017;
Połaniec, Kielce, Sitkówka-Nowiny

Współczynnik korelacji Pearsona wynosił kolejno $r=0.956$; $r=0.951$; $r=0.961$.



Rysunek 12. Zróżnicowanie wydatków bieżących per capita gmin województwa świętokrzyskiego w latach 2017-2020

Źródło: Opracowanie własne na podstawie danych BDL GUS

Wydatki na obsługę długu

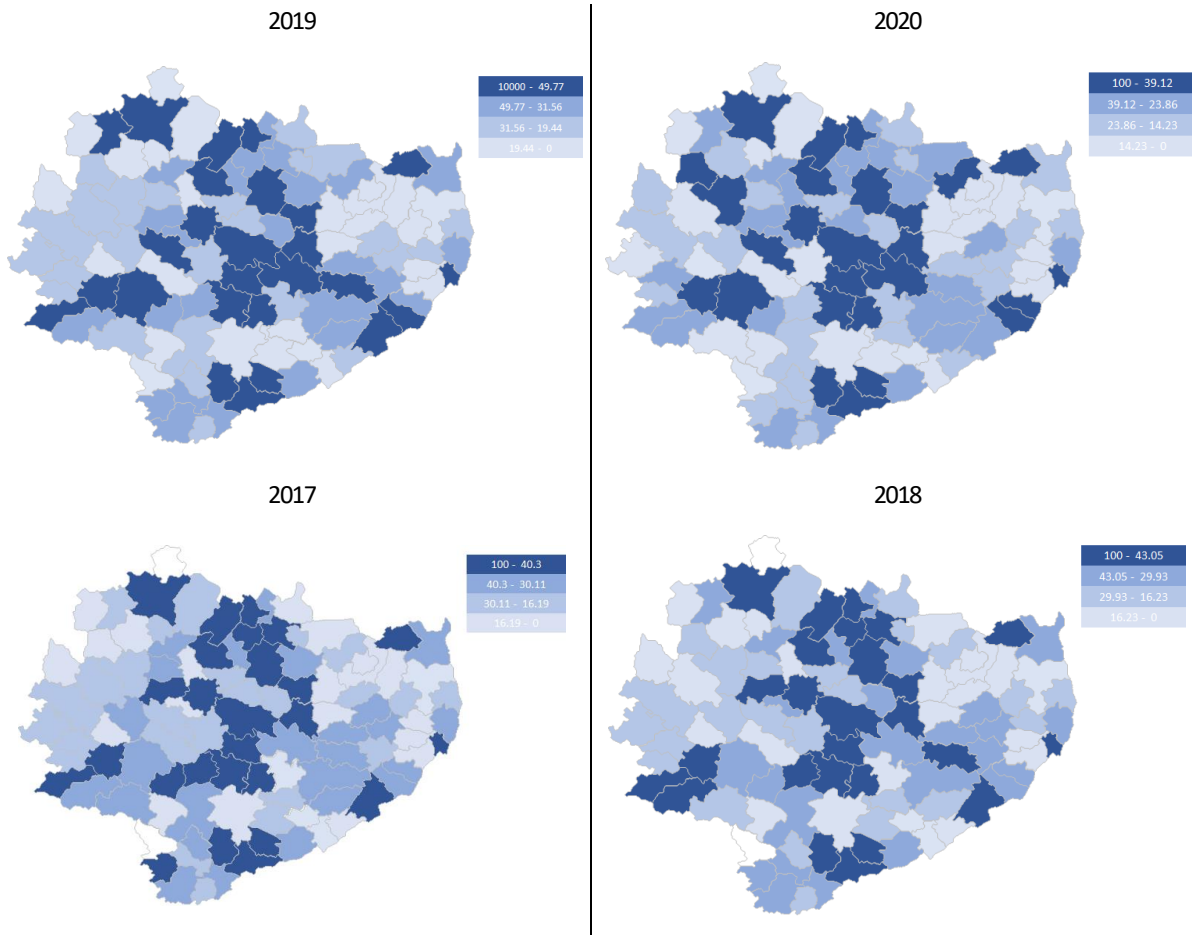
Jak wskazują dane zawarte w tabeli 7 w roku 2020 poziom wydatków na obsługę długu (obsługa długu publicznego bez wypłat z tytułu gwarancji i poręczeń) kształtował się w granicach od 0.81 w Busku-Zdroju (3) do 112.96 w Łagowie (3). W lepszej sytuacji znalazły się jednostki o silnej funkcji przemysłowej, rozwiniętym rynku pracy i rozwiniętym sektorze MŚP, w słabszej te o tradycyjnej funkcji rolniczej.

Tabela 7. Poziom wydatków na obsługę długu (obsługa długu publicznego bez wypłat z tytułu gwarancji i poręczeń) gmin województwa świętokrzyskiego w latach 2017-2020 (w zł; sortowano wg 2020 r.)

	2017	2018	2019	2020	2020/2019	2019/2018	2018/2017	2020/2018	2020/2017
Łagów (3)	68.42	97.33	125.46	112.96	-0.1	0.29	0.42	0.16	0.65
Kielce (1)	91.44	101.31	114.88	90.93	-0.21	0.13	0.11	-0.1	-0.01
Baltów (2)	51.92	63.61	103.48	75.6	-0.27	0.63	0.23	0.19	0.46
Gnojno (2)	81.37	84.26	104.56	73.2	-0.3	0.24	0.04	-0.13	-0.1
Nowy Korczyn (3)	73.14	75.57	82.23	71.6	-0.13	0.09	0.03	-0.05	-0.02
...									
Ćmielów (3)	1.76	1.12	5.73	3.51	-0.39	4.12	-0.36	2.13	0.99
Obrazów (2)	1.53	2.4	2.89	3.06	0.06	0.2	0.57	0.28	1
Ostrowiec Świętokrzyski (1)	12.36	9.26	6.53	2.65	-0.59	-0.29	-0.25	-0.71	-0.79
Michałów (2)	3.87	1.76	5.68	2.57	-0.55	2.23	-0.55	0.46	-0.34
Busko-Zdrój (3)	2.56	2.12	1.68	0.81	-0.52	-0.21	-0.17	-0.62	-0.68

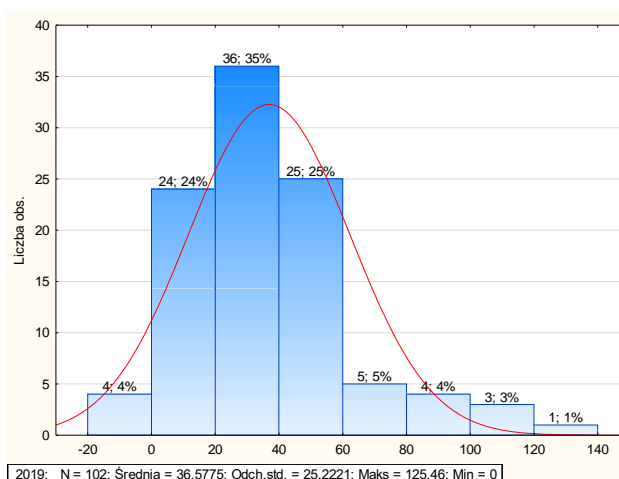
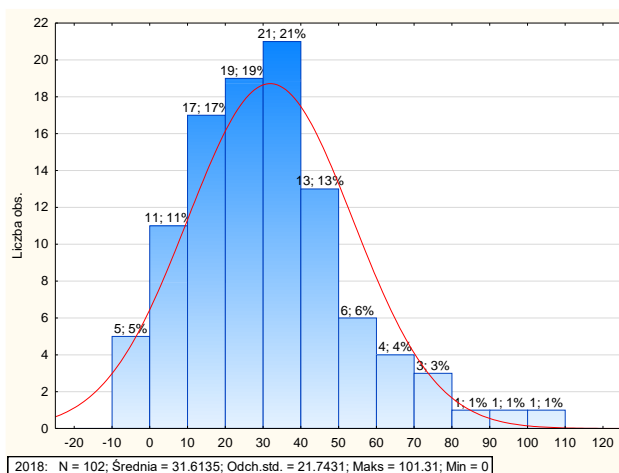
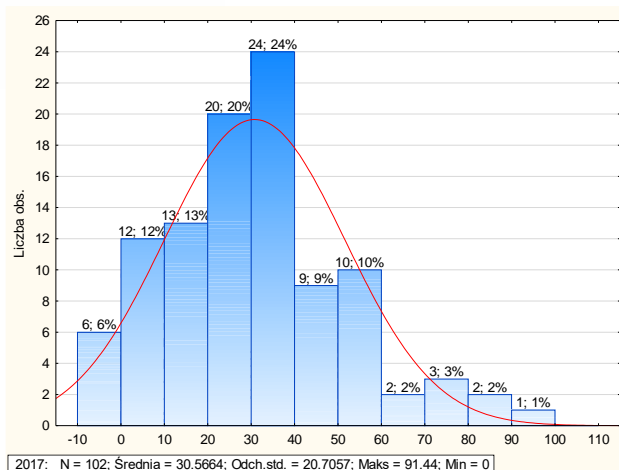
Źródło: Opracowanie własne na podstawie danych BDL GUS

Rysunek 13 prezentuje przestrzenne zróżnicowanie gmin województwa świętokrzyskiego wg „wydatki na obsługę długu” (obsługa długu publicznego bez wypłat z tytułu gwarancji i poręczeń). W grupie o najwyższych wydatkach znalazły się: Łągowo (3), Kielce (1), Bałtów (2), Gnojno (2), Nowy Korczyn (3).



Rysunek 13. Przestrzenne zróżnicowanie wydatków na obsługę długu (obsługa długu publicznego bez wypłat z tytułu gwarancji i poręczeń) gmin województwa świętokrzyskiego w latach 2017-2020

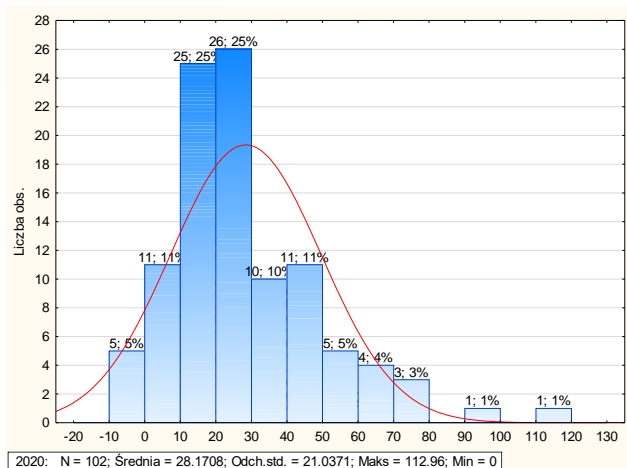
Źródło: Opracowanie własne na podstawie danych BDL GUS



Rozkład wydatków na obsługę długu (obsługa długu publicznego bez wypłat z tytułu gwarancji i poręczeń) per capita gmin województwa świętokrzyskiego prezentuje rysunek 14.

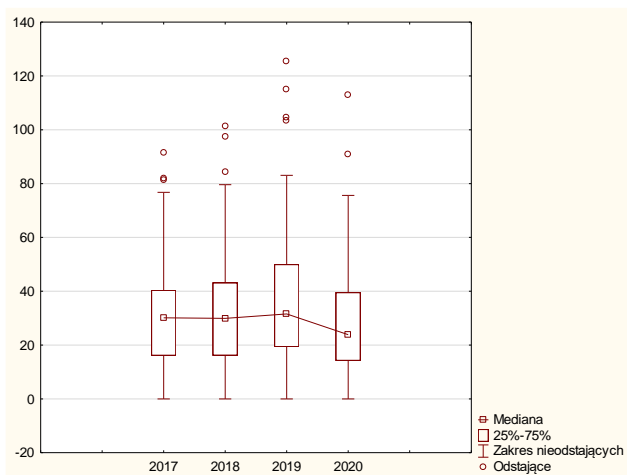
Rysunek wskazuje na rozkład prawostronnie skośny (asymetrie prawostronną, dodatnią).

Najliczniejszym w roku 2017 był przedział 30-40 (24, 24%), w roku 2018 przedział 30-40 (21; 21%), w roku 2019 przedział 20-40 (36; 45%), a w roku 2020 przedział 20-30 (28; 25%). We wskazanych przedziałach była dominanta.



Rysunek 14. Wydatki na obsługę długu (obsługa długu publicznego bez wypłat z tytułu gwarancji i poręczeń) gmin województwa świętokrzyskiego w latach 2017-2020

Źródło: Opracowanie własne na podstawie danych BDL GUS



Rysunek 15. Zróżnicowanie wydatków na obsługę długu (obsługa długu publicznego bez wypłat z tytułu gwarancji i poręczeń) gmin województwa świętokrzyskiego w latach 2017-2020

Źródło: Opracowanie własne na podstawie danych BDL GUS

Analiza rozproszenia wydatków na obsługę długu (obsługa długu publicznego bez wypłat z tytułu gwarancji i poręczeń) per capita gmin województwa świętokrzyskiego wskazuje na spadek zróżnicowania zob. rysunek 15.

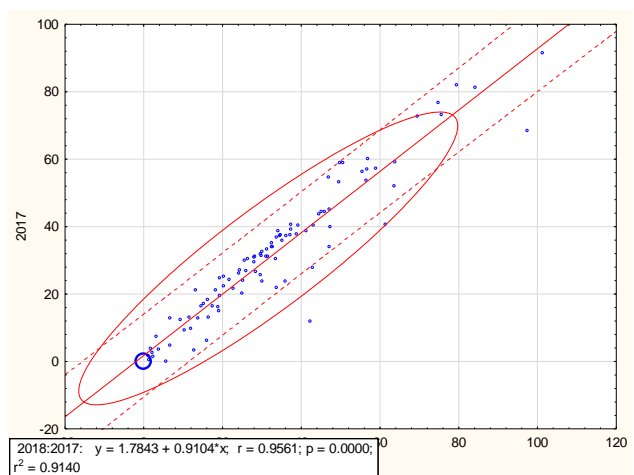
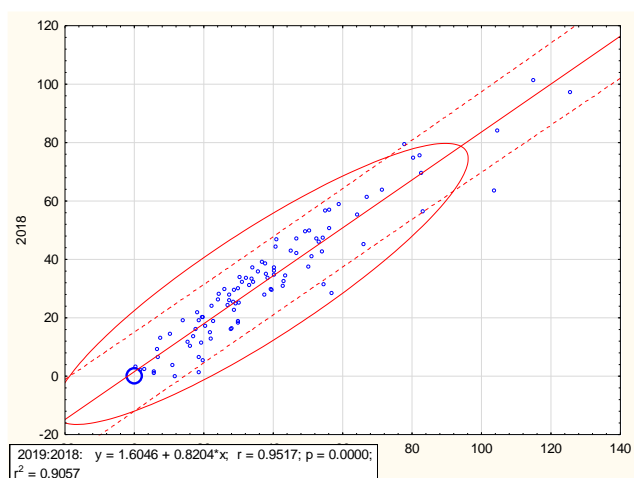
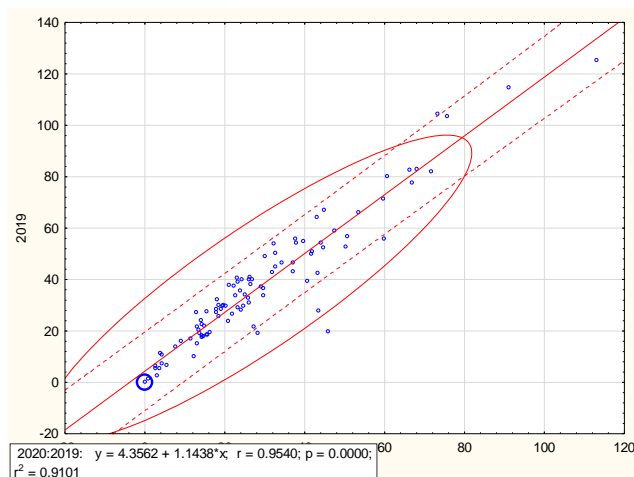
Jednostki odstające w 2020 r. to Łągow i Kielce.

Charakterystyki statystyczne wydatków na obsługę długu (obsługa długu publicznego bez wypłat z tytułu gwarancji i poręczeń) z budżetu gmin województwa świętokrzyskiego wskazują na wzrost zróżnicowania zob. tabela 8. Prawostronna skośność (dodatnia; Dominanta < Mediana < Średnia) wskazuje, iż większa liczba gmin posiada wartości tych zmiennych mniejsze od ich wartości przeciętnej.

Tabela 8. Miary statystyki opisowej wydatków na obsługę długu (obsługa długu publicznego bez wypłat z tytułu gwarancji i poręczeń) gmin województwa świętokrzyskiego w latach 2017-2020

	2017	2018	2019	2020
Średnia	30.57	31.61	36.58	28.17
Mediana	30.11	29.93	31.56	23.87
Minimum	0.00	0.00	0.00	0.00
Maksimum	91.44	101.31	125.46	112.96
Dolny (Kwartył.)	16.15	16.18	19.36	14.22
Górny (Kwartył.)	40.39	43.14	49.99	39.59
Rozstęp	91.44	101.31	125.46	112.96
Kwartył. (Rozstęp)	24.24	26.96	30.63	25.37
Wariancja	428.73	472.76	636.16	442.56
Odch. std	20.71	21.74	25.22	21.04
Współ. zm.	67.74	68.78	68.96	74.68
Skośność	0.64	0.83	1.14	1.27
Kurtoza	0.23	0.83	1.73	2.23

Źródło: Opracowanie własne na podstawie danych BDL GUS



Rysunek 16. Rozproszenie wydatków na obsługę długu (obsługa długu publicznego bez wypłat z tytułu gwarancji i poręczeń) gmin województwa świętokrzyskiego w latach 2017-2020

Źródło: Opracowanie własne na podstawie danych BDL GUS

Przestrzenne zróżnicowanie wydatków na obsługę długu (obsługa długu publicznego bez wypłat z tytułu gwarancji i poręczeń) per capita gmin województwa świętokrzyskiego było stabilne zob. rysunek 16.

Jednostki odstające w kolejnych relacjach:

2020/2019; Łopuszno, Gnojno, Bałtów,

Kielce, Łągów

2019/2018; Skarżysko-Kamienna, Bałtów, Gnojno, Kielce, Łągów

2018/2017; Sitkówka-Nowiny, Łągów, Wiślica, Gnojno, Skarżysko-Kamienna, Kielce

Współczynnik korelacji Pearsona wynosił kolejno $r=0.954$; $r=0.951$; $r=0.956$.

Podsumowanie

Wzrastająca rola gmin w życiu społecznym skutkuje bezpośrednio tym, że oczekuje się od nich określonego sposobu załatwiania spraw. Szczególny nacisk kładzie się na ekonomiczne i organizacyjne uwarunkowania ich działalności.

Możliwości finansowe poszczególnych instytucji są zależne od stanu finansów publicznych, a nie od jakości świadczonych usług. Duża część usług ma charakter niedochodowy, ale mają one znaczenie społeczne i gmina musi je realizować.

Ranga danej gminy na tle innych stanowi o sile jej przyciągania i atrakcyjności w relacji do dynamicznych zmian otoczenia. Decyduje o niej wiele czynników zarówno o charakterze ekonomicznym, społecznym, infrastrukturalnym, środowiskowym itd.

Efektywność działania gminy nie jest pojęciem jednoznacznym. Jest to szczególny proces wzajemnie ze sobą powiązanych zmian (gospodarczych, społecznych, politycznych czy kulturowych) zachodzących w lokalnym układzie społeczno-terytorialnym. Jest procesem wielowymiarowych zmian zbioru różnorodnych elementów składających się na współczesne społeczeństwo, gospodarkę i środowisko, a także powiązań między tymi elementami. Istotną cechą efektywności działania jest elastyczność, przejawiająca się w zdolności adaptacji podmiotów lokalnych do zmieniających się warunków rozwoju.

Gminy działają w coraz bardziej złożonym otoczeniu. Stanowią ono miejsce koncentracji aktywności gospodarczej oraz jest kreatorem rozwoju. Charakteryzują się one autonomią w podejmowaniu decyzji, a ich działania są skierowane na zasoby finansowe, ludzkie, rzeczowe i informacyjne. W działaniu gmin specjalnego znaczenia nabiera zarządzanie środkami finansowymi, które oddziałuje na sytuację ekonomiczną samorządu. Determinanty działania gmin mają charakter interaktywny. Są one spletem wzajemnie powiązanych ze sobą czynników, które tworzą wielowymiarową przestrzeń. Należy je postrzegać, jako zbiór wzajemnie zależnych elementów. Występują one w tym samym horyzoncie czasowym i przestrzennym⁵¹.

Gminy województwa świętokrzyskiego są przestrzennie spolaryzowane pod względem finansów (również demografii, ekonomii, kapitału społecznego), które kształtują ich efektywność i procesy działania. Mają na to wpływ: poziom rozwoju, charakter gospodarki oraz położenie względem silnej jednostki jakimi są jednostki miejskie, a szczególnie miasto Kielce. Samorząd jest silnie zróżnicowany z punktu widzenia poziomu dochodów i wydatków gmin. Jego sytuacja finansowa jest uzależniona m.in. od poziomu dochodów własnych, z PIT i CIT, z podatków i opłat lokalnych. Dochody własne traktowane są jako wyznacznik zamożności gminy oraz podstawowe źródło informacji o jej sytuacji finansowej. Zamożność mieszkańców (na co wskazują m.in. dochody z PIT) oddziałuje zatem na sytuację finansową.

⁵¹ T. Travers, 2012, Local government's role in promoting economic growth: removing unnecessary barriers to success. Local Government Association, London, UK, s. 7-16.

Głównym problemem jest poziom transferów z budżetu państwa oraz niedostatek endogenicznych czynników stanowiący barierę samodzielnego zainicjowania rozwoju. Zasoby pracy i kapitałów endogenicznych kurczą się na skutek efektów wymywania (wash-out effects). Istotne jest, by proces ten nie niszczył zdolności absorpcyjnej, niezbędnej do realizacji procesów trwałego rozwoju. Rozpoznanie specyfiki atrakcyjności gmin pozwoli określić kondycję jednostek, a tym samym umożliwi określenie podstaw kreatywności gmin w procesie rozwoju.

Co szczególnie uderza w potencjał finansów samorządowych (kształtując ich rozwarstwienie)?

- dodatkowe zadania bez środków finansowych
- dynamicznie rosnące wydatki bieżące, stałe ograniczenie wydatków inwestycyjnych, pogorszenie struktury dochodów
- od 2017 r. luka finansowa w oświacie (związana z reformą oświatową)
- od 2018 r. systematyczny stały wzrost cen towarów i usług
- od 2019 r. zmiany w podatku PIT, CIT
- od 2019 r. epidemia Covid 19 (zakup testów i aparatury diagnostycznej, środków ochrony osobistej, ulgi, zwolnienia z podatków w aspekcie tarczy antykryzysowej)
- ograniczenie usług publicznych (starzenie sieci transportowej, oferty edukacyjnej, pomocy społecznej, oferty kulturowej i rekreacyjnej)
- ryzyko wzrostu kosztów wybranych usług (osłabienie przedsiębiorstw realizujących zdania na zlecenie samorządu, ograniczenie dostępu usług)
- pogorszenie standardu życia wspólnot lokalnych (pogorszenie sytuacji lokalnych przedsiębiorstw)

Wydaje się, że główną przyczyną stosunkowo niewielkiego wpływu uwarunkowań finansowych na rozwój gospodarczo - społeczny jest ich silne uzależnienie od dochodów transferowych przekazywanych z budżetu państwa oraz wysokości wydatków bieżących. Powyższe okoliczności usztywniają, a jednocześnie stabilizują gospodarkę finansową, czyniąc ją stosunkowo mało podatną na wpływ innych czynników. Niska samodzielności może stanowić zatem istotną barierę dla przyszłego rozwoju lokalnego (czy regionalnego). System dochodów jednostek samorządu terytorialnego charakteryzuje się

1. niestabilnością rozwiązań prawnych regulujących działalność, w szczególności ich system dochodów,
2. czynniki prawne w zasadniczy sposób oddziałują na strukturę dochodów i ich wielkość (dotyczy dochodów z PIT),
3. system dochodów oparty jest na źródłach finansowania mających ograniczony potencjał fiskalny,
4. wysokim stopniem zależności dochodów od dochodów będących formą transferu pieniędzy z budżetu państwa,

5. wpływem kryzysu, który odbił się zmniejszeniem niektórych wpływów budżetowych uzyskiwanych w ramach dochodów własnych i pogorszeniem struktury dochodów budżetowych⁵²,
6. poziom dochodów, jak i wydatków jest przestrzennie spolaryzowany, a poziom dochodów silnie uzależniony od transferów z budżetu państwa.

⁵² M. Dworakowska, 2018, Dochody budżetowe jednostki samorządu terytorialnego z perspektywy absorpcji funduszy unijnych, *Optimum Economic Studies* nr 3 (93).

W. Bień W., 2017, Ocena kondycji finansowej gmin województwa małopolskiego w latach 2007- 2016, „*Studia Ekonomiczne*”, nr 345.

Zioło M., 2016, Specyfika funkcjonowania jednostek samorządu terytorialnego a popyt na usługi finansowe, [w:] Współpraca jednostek samorządu terytorialnego z instytucjami finansowymi: uwarunkowania – procesy – decyzje, Filipiak B.Z., Zioło M. (red.), Difin, Warszawa.

Poniatowicz M., 2016, Stabilność finansowa jednostek samorządu terytorialnego w aspekcie nowej perspektywy finansowej Unii Europejskiej i zmian w systemie dochodów samorządowych, „*Ekonomiczne Problemy Usług*”, nr 125, DOI: 10.18276/epu.2016.125-01.

Filipiak B., Dylewski M., Gorzałczyńska-Koczkodaj M., 2011, Analiza finansowa budżetów jednostek samorządu terytorialnego, Municipium, Warszawa.

Spis tabel

Tabela 1. Poziom wydatków z budżetu ogółem per capita gmin województwa świętokrzyskiego w latach 2017-2020 (w zł; sortowano wg 2020 r.)	12
Tabela 2. Miary statystyki opisowej dochodów ogółem per capita gmin województwa świętokrzyskiego w latach 2017-2020	16
Tabela 3. Poziom wydatków majątkowych per capita gmin województwa świętokrzyskiego w latach 2017-2020 (w zł; sortowano wg 2020 r.).....	18
Tabela 4. Miary statystyki opisowej wydatków majątkowych per capita gmin województwa świętokrzyskiego w latach 2017-2020	22
Tabela 5. Poziom wydatków bieżących per capita gmin województwa świętokrzyskiego w latach 2017-2020 (w zł; sortowano wg 2020 r.).....	24
Tabela 6. Miary statystyki opisowej dochodów ogółem per capita gmin województwa świętokrzyskiego w latach 2017-2020	28
Tabela 7. Poziom wydatków na obsługę długu (obsługa długu publicznego bez wypłat z tytułu gwarancji i poręczeń) gmin województwa świętokrzyskiego w latach 2017-2020 (w zł; sortowano wg 2020 r.).....	30
Tabela 8. Miary statystyki opisowej wydatków na obsługę długu (obsługa długu publicznego bez wypłat z tytułu gwarancji i poręczeń) gmin województwa świętokrzyskiego w latach 2017-2020.....	34

Spis rysunków

Rysunek 1. Przestrzenne zróżnicowanie dochodów ogółem per capita gmin województwa świętokrzyskiego w latach 2017-2020	13
Rysunek 2. Dochody ogółem per capita gmin województwa świętokrzyskiego w latach 2017-2020	15
Rysunek 3. Zróżnicowanie dochodów ogółem per capita gmin województwa świętokrzyskiego w latach 2017-2020	15
Rysunek 4. Rozproszenie dochodów ogółem per capita gmin województwa świętokrzyskiego w latach 2017-2020	17
Rysunek 5. Przestrzenne zróżnicowanie wydatków majątkowych (w tym inwestycyjnych) per capita gmin województwa świętokrzyskiego w latach 2017-2020	19
Rysunek 6. Wykres rozkłady wydatków majątkowych per capita gmin województwa świętokrzyskiego w latach 2017-2020	21
Rysunek 7. Zróżnicowanie wydatków majątkowych per capita gmin województwa świętokrzyskiego w latach 2017-2020	21
Rysunek 8. Rozproszenie wydatków majątkowych per capita gmin województwa świętokrzyskiego w latach 2017-2020	23
Rysunek 9. Przestrzenne zróżnicowanie wydatków bieżących per capita gmin województwa świętokrzyskiego w latach 2017-2020	25
Rysunek 10. Wydatki bieżące per capita gmin województwa świętokrzyskiego w latach 2017-2020	27
Rysunek 11. Zróżnicowanie wydatków bieżących per capita gmin województwa świętokrzyskiego w latach 2017-2020	27
Rysunek 12. Zróżnicowanie wydatków bieżących per capita gmin województwa świętokrzyskiego w latach 2017-2020	29
Rysunek 13. Przestrzenne zróżnicowanie wydatków na obsługę długu (obsługa długu publicznego bez wypłat z tytułu gwarancji i poręczeń) gmin województwa świętokrzyskiego w latach 2017-2020	31
Rysunek 14. Wydatki na obsługę długu (obsługa długu publicznego bez wypłat z tytułu gwarancji i poręczeń) gmin województwa świętokrzyskiego w latach 2017-2020	33
Rysunek 15. Zróżnicowanie wydatków na obsługę długu (obsługa długu publicznego bez wypłat z tytułu gwarancji i poręczeń) gmin województwa świętokrzyskiego w latach 2017-2020	33
Rysunek 16. Rozproszenie wydatków na obsługę długu (obsługa długu publicznego bez wypłat z tytułu gwarancji i poręczeń) gmin województwa świętokrzyskiego w latach 2017-2020	35

Spis literatury

- Atrakcyjność Inwestycyjna Regionów, 2017, Województwo świętokrzyskie, Raport przygotowany na zlecenie Polskiej Agencji Inwestycji i Handlu S.A. w Instytucie Przedsiębiorstwa Szkoły Głównej Handlowej w Warszawie Warszawa.
- Bał-Woźniak T., 2006, Kapitał intelektualny w gospodarce opartej na wiedzy [w:] D. Kopycińska (red.), Kapitał ludzki w gospodarce opartej na wiedzy, Uniwersytet Szczeciński, Szczecin.
- Bartkowiak R., Ostaszewski J., 2011, Ekonomia, nauki o zarządzaniu, finanse i nauki prawne wobec światowych przemian kulturowych, społecznych, gospodarczych i politycznych, Oficyna Szkoły Głównej Handlowej, Warszawa.
- Bednarczyk M., 2001, Organizacje publiczne, Wyd. Naukowe PWN, Warszawa – Kraków.
- Bień W., 2017, Ocena kondycji finansowej gmin województwa małopolskiego w latach 2007- 2016, „Studia Ekonomiczne”, nr 345.
- Bochliński J., Zawadzki J., 1999, Polska – nowy podział terytorialny, Świat Książki, Warszawa.
- Borodo A., 1999, Subwencje i dotacje jako forma dochodów samorządu terytorialnego w Polsce – wybrane zagadnienia prawne, [w:] Dębowska-Romanowska T., Konstytucja, ustrój, system finansowy państwa, Warszawa.
- Brezdeń P., Spallek W., 2012, Kondycja finansowa samorządu terytorialnego w Polsce jako czynnik stymulujący innowacyjność gospodarki., Prace Komisji Geografii Przemysłu Polskiego Towarzystwa Geograficznego nr 19.
- Dennis L., 2004, *Determinants of Financial Condition: A Study of US Cities*. Orlando, FL: University of Central Florida.
- Douglas J.W., Gaddie R.K., 2002, State rainy day funds and fiscal crises: Rainy day funds and the 1990–1991 recession revisited, *Public Budgeting & Finance*, t. 22, [https:// doi: 10.1111/1540-5850.00063](https://doi.org/10.1111/1540-5850.00063).
- Dworakowska M., 2018, Dochody budżetowe jednostki samorządu terytorialnego z perspektywy absorpcji funduszy unijnych, *Optimum Economic Studies* nr 3 (93).
- Dziekański P., 2014, Bezpieczeństwo ekonomiczne wyzwaniem współczesnego regionu – próba oceny syntetycznej, „Kultura bezpieczeństwa. Nauka – Praktyka – Refleksje”, nr 16.
- Filas J., Piszczek M., Stobnicka I., 1999, Budżet zadaniowy- narzędzia i procedury, Agencja Rozwoju Komunalnego, Warszawa.
- Filipiak B., Dylewski M., Gorzałczyńska-Koczkodaj M., 2011, Analiza finansowa budżetów jednostek samorządu terytorialnego, Municipium, Warszawa.
- Hałaburda D., 2011, Zadłużenie jednostek samorządu terytorialnego w świetle nowych regulacji prawnych. *Ekonomika i Organizacja Gospodarki Żywnościowej* nr 91.
- Hendrick R., 2004, Assessing and measuring the fiscal health of local governments, *Urban Affairs Review*, t. 40, nr 1, <https://dx.doi.org/10.1177/1078087404268076> .
- <http://stat.gov.pl/metainformacje/slownik-pojec/pojecia-stosowane-w-statystyce-publicznej/2259,pojcie.html> (28.02.2018).
- Jajuga K., 1993, Statystyczna analiza wielowymiarowa, Wyd. Naukowe PWN, Warszawa.
- Jastrzębska, M., 2002, Kondycja finansowa a polityka finansowa jednostki samorządu terytorialnego (uwarunkowania i związki). *Samorząd Terytorialny*, 11.
- Jóźwiak M.A., Jóźwiak M., Strzyż M., 2010, Predyspozycje naturalne regionu świętokrzyskiego do rozwoju turystyki, *Krajobraz a Turystyka*, Prace Komisji Krajobrazu Kulturowego Nr 14, Komisja Krajobrazu Kulturowego PTG, Sosnowiec.
- Kaleta A., 1997, Problematyka aktywizacji społeczności lokalnych [w] Maik W., *Problematyka rozwoju lokalnego w warunkach transformacji systemowej*, „Biuletyn KPZK PAN”, z. 177.
- Kata R., 2015, Ryzyko finansowe w kontekście zadłużenia jednostek samorządu terytorialnego w Polsce, „Optimum, Studia Ekonomiczne”, nr 4 (76), <https://doi.org/10.15290/ose.2015.04.76.04> .
- Kitler W., 2010, Bezpieczeństwo narodowe. Podstawowe kategorie, dylematy pojęciowe i próba systematyzacji, *TWO, Zeszyt Problematyki* 1(61).
- Kopyciański T., Rólczyński T., 2014, Analiza wskaźników opisujących sytuację finansową powiatów w województwie dolnośląskim w latach 2006-2012, *Studia Ekonomiczne*, Nr 206, Wyd. UE, Katowice.

- Kosek-Wojnar M., Surówka K., 2002, *Finanse samorządu terytorialnego*, Kraków.
- Kozera A., 2017, Rosnące zadłużenie jednostek samorządu terytorialnego jako zagrożenie dla rozwoju lokalnego Nierówności Społeczne a Wzrost Gospodarczy, nr 49, DOI: 10.15584/nsawg.2017.1.16.
- Krzyżanowska M., 2000, *Marketing usług organizacji niekomercyjnych*, Wyd. Wyższej Szkoły Przedsiębiorczości i Zarządzania im. L. Koźmińskiego, Warszawa.
- Łuczyszyn A., 2013, *Nowe kierunki rozwoju lokalnego ze szczególnym uwzględnieniem peryferyjnych ośrodków w metropoliach*. CeDeWu.PL Wydawnictwa Fachowe, Warszawa.
- Malinowska-Misiąg E., Misiąg W., 2006, *Finanse publiczne w Polsce*, LexisNexis, Warszawa-Rzeszów.
- Marczak J., 2007, W sprawie klasyfikacji dochodów jednostek samorządu terytorialnego, w: *Stan i kierunki rozwoju finansów samorządu terytorialnego*, red. L. Patrzalek, Wydawnictwo WSB, Poznań-Wrocław.
- Markowski T., 2011, *Funkcjonowanie gospodarki przestrzennej – założenia budowy modelu zintegrowanego planowania i zarządzania rozwojem*, (w:) *System planowania przestrzennego i jego rola w strategicznym zarządzaniu rozwojem kraju*, Studia KPZK PAN, t. CXXXIV, Warszawa.
- Markowski T., 2014, *Zintegrowane planowanie rozwoju* (w:) A. Kukliński, J. Woźniak (red.), *Przyszłość Wolności, wymiar krajowy – regionalny – międzynarodowy*, Biblioteka Małopolskiego Obserwatorium Polityki Rozwoju, Kraków.
- Markowski T., 2015, *Zintegrowane plany rozwoju warunkiem sprawnego zarządzania miejskimi obszarami funkcjonalnymi* (w:) *Świat współpracy świat konfrontacji, wybory strategiczne dla Małopolski i Polski w warunkach podwyższonej niepewności*, Biblioteka Małopolskiego Obserwatorium Polityki Rozwoju, Kraków.
- Motek P., 2006, *Gospodarka finansowa samorządu terytorialnego w województwie wielkopolskim*, Bogucki Wyd. Naukowe, Poznań.
- Nazarczuk J.M., Cicha-Nazarczuk M., 2014, *Zróżnicowanie kapitału ludzkiego w regionach Polski*, Zeszyty Naukowe Uniwersytetu Szczecińskiego, Ekonomiczne Problemy Usług nr 114, Szczecin.
- Nowicki M., 2014 (red.), *Atrakcyjność inwestycyjna województw*, IBNGR, Warszawa.
- Ofiarski Z., 2002, *Subwencje i dotacje jednostek samorządu terytorialnego*, Difin, Warszawa.
- Okólski M., 2005, *Demografia. Podstawowe pojęcia, procesy i teorie w encyklopedycznym zarysie*, Wydawnictwo Naukowe SCHOLAR, Warszawa.
- Ossowska L., Ziemińska A., 2010, *Kondycja finansowa gmin wiejskich i miejsko-wiejskich województwa pomorskiego*, *Journal of Agribusiness and Rural Development* 4(18).
- Ostrowska A., 2014, *Dotacje celowe z budżetu państwa na zadania samorządu terytorialnego a konstytucyjna zasada adekwatności*, *Prawo budżetowe Państwa i Samorządu* 2(2).
- Owsiak S., 1997, *Finanse publiczne. Teoria i praktyka*, PWN, Warszawa.
- Pawlik A., 2016, *Przedsiębiorczość* (red.), Wyd. UJK, Kielce.
- Pawlik A., Dziekański P., 2020, *Atrakcyjność miast i gmin województwa świętokrzyskiego*, Uniwersytet Jana Kochanowskiego, Kielce.
- Pawlik A., Dziekański P., 2020, *Obraz społeczno-gospodarczy gmin województwa świętokrzyskiego*, Uniwersytet Jana Kochanowskiego, Kielce.
- Pawlik A., Karpińska U., 2020, *The Financial Situation as a Stimulant of the Competitive Position of Rural Communes in the Świętokrzyskie Voivodeship*, *Baltic Journal of Economic Studies*, 5(5).
- Poniatowicz M., 2016, *Stabilność finansowa jednostek samorządu terytorialnego w aspekcie nowej perspektywy finansowej Unii Europejskiej i zmian w systemie dochodów samorządowych*, „*Ekonomiczne Problemy Usług*”, nr 125, DOI: 10.18276/epu.2016.125-01.
- Przygodzki Z., 2015, *Kapitał terytorialny w zintegrowanym planowaniu rozwoju. Koncepcje współpracy*, *Barometr Regionalny. Analizy i prognozy*, 4(42).
- Reindl T., Szot-Gabryś T., (red.), *Uwarunkowania rozwoju przedsiębiorczości i innowacji*, Wydawnictwo Wyższej Szkoły Umiejętności im. Stanisława Staszica w Kielcach, Kielce.

- Sobczyk A., 2010, Rozwój lokalny – wybrane problemy finansowania, [w:] Zeszyty Naukowe SGGW, Ekonomia i Organizacja Gospodarki Żywnościowej 81, Warszawa.
- Standar A., 2017, Ocena kondycji finansowej gmin oraz jej wybranych uwarunkowań na przykładzie województwa wielkopolskiego przy wykorzystaniu metody TOPSIS, *Więś i Rolnictwo*, 2 (175).
- Styś A. 1996,(red.), Marketing usług, Wyd. AE im. Oskara Langego we Wrocławiu, Wrocław.
- Surówka K., 2013, Samodzielność finansowa samorządu terytorialnego w Polsce, PWE, Warszawa.
- Surówka K., 2014, Samorząd terytorialny w Polsce w dobie spowolnienia gospodarczego, Nierówności społeczne a wzrost gospodarczy, nr 3.
- Swianiewicz P., Dziemianowicz W., 1999, Atrakcyjność inwestycyjna miast 1998-1999, IBn-GR, Warszawa.
- Szot-Gabryś T., 2008, Znaczenie przedsiębiorczości i innowacji dla rozwoju regionu, [w:] Pałaszewska- Reindl T. Szot-Gabryś T., (red.), Uwarunkowania rozwoju przedsiębiorczości i innowacji, Wydawnictwo Wyższej Szkoły Umiejętności im. Stanisława Staszka w Kielcach, Kielce.
- Szymła Z., 2000, Determinanty rozwoju regionalnego, Wrocław.
- Ustawa z dnia 27 sierpnia 2009 r. o finansach publicznych (Dz.U. z 2019 r. poz. 869).*
- Ustawa o samorządzie powiatowym z dnia 5 czerwca 1998 r., Dz.U. 1998 nr 91 poz. 578 z późniejszymi zmianami, art. 2.
- Zawora J., 2008, Samodzielność finansowa samorządu gminnego, Wyd. Uniwersytetu Rzeszowskiego, Rzeszów.
- Zawora J., Zawora P., 2013, Deficyt i zadłużenie samorządów gminnych w świetle ograniczeń ustawowych, „Przedsiębiorstwo i Region”, nr 5.
- Zeliaś A., 1997, Teoria prognozy, PWE, Warszawa 1997.
- Zeliaś A., 2000, Taksonomiczna analiza przestrzennego zróżnicowania poziomu życia w Polsce w ujęciu dynamicznym, AE, Kraków.
- Zioło M., 2011, Zewnętrzne, obce źródła finansowania wydatków inwestycyjnych gmin i determinanty ich doboru, Zeszyty Naukowe, Kraków PTE, nr 10.
- Zioło M., 2016, Specyfika funkcjonowania jednostek samorządu terytorialnego a popyt na usługi finansowe, [w:] Współpraca jednostek samorządu terytorialnego z instytucjami finansowymi: uwarunkowania – procesy – decyzje, Filipiak B.Z., Zioło M. (red.), Difin, Warszawa.
- Borodo A., 2007, Słownik finansów samorządowych, Wydawnictwo „Dom Organizatora” w Toruniu, Toruń.
- Brol R., 1998, Rozwój lokalny – nowa logika rozwoju gospodarczego, Gospodarka lokalna w teorii i praktyce, Prace Naukowe AE we Wrocławiu, 785, Wrocław.
- Brol M., 2006, Polityka dochodowa gminy jako narzędzie interwencjonizmu samorządowego, Szczecin.
- Broniatowska P., Gajewski P., Rogut A., 2011, Rynek pracy w makroregionie wschodnim, Ministerstwo Rozwoju Regionalnego, Warszawa.
- Cabaleiro-Casal R., Buch-Gómez E.J., Vaamonde Liste A., 2013, Developing a Method to Assessing the Municipal Financial Health, *American Review of Public Administration*, 43(6).
- Churski P., Borowczak P., Dolata A., Dominik M., Hauke J., Perdał J., Konecka-Szydłowska R.B., 2013, Czynniki rozwoju obszarów wzrostu i obszarów stagnacji gospodarczej w Polsce, Uniwersytet im. A. Mickiewicza.
- Dennis L., 2004, Determinants of Financial Condition: A Study of US Cities. Orlando, FL: University of Central Florida.
- Douglas J.W., Gaddie R.K., 2002, State rainy day funds and fiscal crises: Rainy day funds and the 1990–1991 recession revisited, *Public Budgeting & Finance*, t. 22.
- Dziekański P., 2014, Koncepcja wskaźnika syntetycznego do oceny sytuacji finansowej powiatów, „Prace Naukowe Uniwersytetu Ekonomicznego we Wrocławiu. Research Papers of Wrocław University of Economics”, nr 329.
- Dziekański P., 2018, Zróżnicowanie rozwoju powiatów Polski Wschodniej a problem samodzielności finansowej, Nierówności Społeczne a Wzrost Gospodarczy, nr 56 (4).
- Dziekański P., 2018, Ocena efektywności funkcjonowania gmin województwa świętokrzyskiego w świetle ekonomii instytucjonalnej (analiza wielowymiarowa), Uniwersytet Jana Kochanowskiego, Kielce.

Dziemianowicz R.I., 2007, Podatki obciążające rolnictwo i ich wpływ na rozwój lokalny, Roczniki Naukowe Stowarzyszenia Ekonomistów Rolnictwa i Agrobiznesu 9, z. 2.

Dziemianowicz R.I., 2008, System podatkowy jako instrument wspierający zrównoważony rozwój, Prace Naukowe Akademii Ekonomicznej we Wrocławiu nr 1192.

Godlewska-Majkowska H., 2008, Istota atrakcyjności inwestycyjnej regionów. W: H. Godlewska-Majkowska (red.), Atrakcyjność inwestycyjna polskich regionów. W poszukiwaniu nowych miar, Wyd. SGH, Warszawa.

Godlewska-Majkowska, H., 2011. Atrakcyjność inwestycyjna regionów Polski na tle Unii Europejskiej. Wyd. SGH, Warszawa.

Godlewska-Majkowska, H., 2012, Metodyka parametryzacji atrakcyjności inwestycyjnej regionów, Wyd. SGH, Warszawa.

Glumińska-Pawlic J., 2008, Jakie są faktyczne ograniczenia samodzielności finansowej jst w zakresie

kształtowania wydatków? W: C. Kosikowski, (red.), Finanse samorządowe, Wolters Kluwer Polska, Warszawa.

<https://sip.lex.pl/komentarze-i-publicacje/monografie/zrodla-finansowania-samorzadu-terytorialnego-369360104>

Kalinowski T., 2005, Atrakcyjność inwestycyjna województw i podregionów Polski. W: T. Kalinowski (red.), Atrakcyjność inwestycyjna województw i podregionów Polski, IBnGR, Gdańsk.

Kiniorska, I., 2014, Potencjał rozwojowy obszarów wiejskich woj. świętokrzyskiego a polityka spójności, w: W. Kamińska, K. Heffner (red.), Polityka spójności a rozwój obszarów wiejskich. Stare problemy i nowe wyzwania, PAN KPZK. t. CLVI, Warszawa.

Klepacki B., Kusto B., 2009, Ocena kondycji finansowej gmin województwa świętokrzyskiego, ZN SGGW, Ekonomia i Organizacja Gospodarki Żywnościowej, nr 77, Warszawa.

Konstytucja RP, Dz.U. 1997 nr 78 poz. 483.

Korenik S., 2003, Dysproporcje w rozwoju regionów Polski - wybrane aspekty, Wyd. AE im. O. Langego we Wrocławiu, Wrocław.

Kornberger-Sokołowska E., 2001, Decentralizacja finansów publicznych a samodzielność finansowa jednostek samorządu terytorialnego, LIBER, Warszawa.

Kosek-Wojnar M., Surówka K., 2002, Finanse samorządu terytorialnego, AE Kraków.

Kosek-Wojnar M., 2006, Samodzielność jednostek samorządu terytorialnego w sferze wydatków, Zeszyty Naukowe Wyższej Szkoły Ekonomicznej w Bochni, nr 4.

Mackiewicz M., Misiąg W., Tomalak M., 2003, Samorządowa kasa, czyli na co idą pieniądze w gminach, powiatach i województwach, Alinex Inżynieria Finansowa, Warszawa.

Milczarek D., 2005, Potencjał Unii Europejskiej w stosunkach międzynarodowych (część 1). Studia Europejskie, nr 1.

Misiąg W., 2004, Budżet gminy dla praktyków, Wydawnictwo Samorządu Terytorialnego MUNICIPIUM SA, Warszawa.

Miśkiewicz D., 2018, Ekonomiczne determinanty atrakcyjności inwestycyjnej w tle ograniczeń budżetowych, Współczesne Problemy Ekonomiczne nr 1 (16).

Motek P., 2006, Gospodarka finansowa samorządu terytorialnego w województwie wielkopolskim, Bogucki Wyd. Naukowe, Poznań.

Nasiłowski M., 2004, System rynkowy. Podstawy mikro- i makroekonomii, Wyd. Key Text, Warszawa.

Nazarczuk M.I., 2001, Potencjał rozwojowy a aktywność inwestycyjna województw i regionów Polski, Wydawnictwo Uniwersytetu Warmińsko-Mazurskiego, Olsztyn.

Okólski M., 2005, Demografia. Podstawowe pojęcia, procesy i teorie w encyklopedycznym zarysie, Wydawnictwo Naukowe SCHOLAR, Warszawa.

Parysek J., 1995, Rola samorządu terytorialnego w rozwoju lokalnym. W: J. Parysek (red.), Rozwój lokalny. Zagospodarowanie przestrzenne i nisze atrakcyjności gospodarczej, PAN, Warszawa.

Perry J.L., Christensen R.K., (ed.), 2015, Handbook of Public Administration, Jossey-Bass, San Francisco.

Pindyk E., 2014, Podatek od nieruchomości jako źródło dochodów a rozwój gminy, Prac Naukowe Uniwersytetu Ekonomicznego we Wrocławiu, nr 346, Finanse publiczne.

Poniatowicz M., 2014, Instrumenty nowoczesnego zarządzania finansami w kontekście efektywności, sprawności i skuteczności działania jednostek samorządu terytorialnego, Finanse Komunalne, nr 7-8.

- Poniatowicz M., 2015, Determinanty autonomii dochodowej samorządu terytorialnego w Polsce, Nauki o Finansach, Prace Naukowe Uniwersytetu Ekonomicznego we Wrocławiu, nr 22(1), Wrocław;
- Poniatowicz M., R. Dziemianowicz R., 2016, Udziały samorządu terytorialnego w państwowych podatkach dochodowych w aspekcie postulatów teoretycznych federalizmu fiskalnego, Annales Universitatis Mariae Curie- Skłodowska, Lublin (Polonia Vol.L, 1 Sectio H, DOI:10.17951/h.2016.50.1.295
- Prus P., Dziekanski P., 2019, Spatial diversification of the level of development and the financial situation of rural communes in the Świętokrzyskie voivodship. Annals of the Polish Association of Agricultural and Agrobusiness Economists, 21(1).
- Przygodzka R., 2014, Źródła finansowania gmin wiejskich w Polsce, Stowarzyszenie Ekonomistów Rolnictwa i Agrobiznesu, Roczniki Naukowe, tom XVI, zeszyt 6.
- Radwan A., Paluch Ł., 2008, Studium nad przestrzennym zróżnicowaniem infrastruktury w ochronie i jakości środowiska naturalnego w dostosowaniu do wymogów Unii Europejskiej. [w:] M. Dudek (red.), Polityka unijnej integracji – wybrane elementy zewnętrzne i wewnętrzne, Zielona Góra.
- Rodríguez-Bolívar M.P., Navarro-Galera A., Alcaide-Muñoz L., López-Subirés M.D., 2016, Risk Factors and Drivers of Financial Sustainability in Local Government: An Empirical Study, Local Government Studies, vol. 42(1).
- Rosner A., 2012, Zmiany rozkładu przestrzennego zaludnienia obszarów wiejskich. Wiejskie obszary zmniejszające zaludnienie i koncentrujące ludność wiejską, IRWiR PAN, Warszawa.
- Ryńca R., 2009, Zrównoważona karta działania jako metoda pomiaru efektywności procesów i działań, Oficyna Wyd. Politechniki Wrocławskiej, Wrocław.
- Samuelson P., Nordhaus W., 2002, Ekonomia, Wydawnictwo Naukowe PWN, Warszawa.
- Sekuła A., 2007, Ewolucja instytucji samorządu terytorialnego w Polsce po roku 1989, [W:] K. Gomółka (red.), Samorząd terytorialny w krajach Unii Europejskiej, PWSZ, Elbląg.
- Standar A., 2017, Ocena kondycji finansowej gmin oraz jej wybranych uwarunkowań na przykładzie województwa wielkopolskiego przy wykorzystaniu metody TOPSIS Wieś i Rolnictwo 2 (175).
- Stanny M., Strzelczyk W., 2015, Zróżnicowanie przestrzenne sytuacji dochodowej gmin a rozwój społeczno-gospodarczy obszarów wiejskich w Polsce, Roczniki Naukowe Stowarzyszenia Ekonomistów Rolnictwa i Agrobiznesu, tom XVII, zeszyt 4.
- Stanny M., Strzelczyk W., 2018, Kondycja finansowa samorządów lokalnych a rozwój społeczno-gospodarczy obszarów wiejskich. Ujęcie przestrzenne, Wydawnictwo Naukowe SCHOLAR, Warszawa.
- Sobczyk A., 2009, Finansowanie rozwoju gminy z dochodów własnych ZN SGGW, Ekonomia i Organizacja Gospodarki Żywnościowej, nr 77, Warszawa
- Sobczyk A., 2010, Rozwój lokalny – wybrane problemy finansowania, ZN SGGW, Ekonomia i Organizacja Gospodarki Żywnościowej, 81, Warszawa.
- Stępień H., 2006, Finanse lokalne w warunkach decentralizacji finansów publicznych, Wyższa Szkoła Humanistyczno-Ekonomiczna, Włocławek.
- Surówka K., 2013, Samodzielność finansowa samorządu terytorialnego w Polsce, Polskie Wydawnictwo Ekonomiczne, Warszawa.
- Surówka K., 2014, Samorząd terytorialny w Polsce w dobie spowolnienia gospodarczego, Nierówności społeczne a wzrost gospodarczy, nr 37.
- Swianiewicz P., Dziemianowicz W., 1999, Atrakcyjność inwestycyjna miast 1998-1999, IBn-GR, Warszawa.
- Swianiewicz P., 2004, Finanse lokalne – teoria i praktyka, Municipium Warszawa.
- Travers T., 2012, Local government's role in promoting economic growth: removing unnecessary barriers to success. Local Government Association, London, UK.
- Ustawa z dnia 8 marca 1990 r. o samorządzie gminnym, Dz.U. 1990 nr 16 poz. 95 z późn. zm.
- Ustawa z dnia 13 listopada 2004 roku o dochodach jednostek samorządu terytorialnego, art. 4 (Dz.U. Nr 203. poz. 1966).
- Wang X., Dennis L., Sen Y., 2007, Measuring Financial Condition: A Study of U.S. States, Public Budgeting & Finance.
- Wojciechowski E., 2012, Zarządzanie w samorządzie terytorialnym, Warszawa.

Zawora J., Zawora P., 2014, Stan finansów samorządowych u progu nowej perspektywy finansowej Unii Europejskiej na lata 2014–2020, Przedsiębiorstwo i Region, nr 6.

Zeliaś A., 1997, Teoria prognozy, PWE, Warszawa .

Zeliaś A., 2000, Taksonomiczna analiza przestrzennego zróżnicowania poziomu życia w Polsce w ujęciu dynamicznym, AE, Kraków.