

ŚIST

Świętokrzyski Instytut Samorządu Terytorialnego

Andrzej Pawlik, Paweł Dziekański

Przestrzenna polaryzacja samodzielności finansowej
gmin województwa świętokrzyskiego w okresie pandemii COVID 19

Kielce 2021



Narodowy Instytut Wolności
Centrum Rozwoju Społeczeństwa Obywatelskiego

Sfinansowano przez Narodowy Instytut Wolności - Centrum Rozwoju
Społeczeństwa Obywatelskiego ze środków Programu Rozwoju Organizacji
Obywatelskich na lata 2018 – 2030



Program Rozwoju
Organizacji
Obywatelskich
na lata 2018–2030
PROO

Spis treści

Wstęp	3
Metoda badawcza	4
Udział dochodów własnych w dochodach ogółem	6
Udział subwencji w dochodach ogółem	11
Udział dotacji w dochodach ogółem	16
Udział dochodów z podatku od osób fizycznych (PIT) w dochodach ogółem	21
Udział dochodów z podatku od osób prawnych (CIT) w dochodach ogółem	26
Udział wydatków majątkowych w wydatkach ogółem.....	31
Udział wydatków bieżących w wydatkach ogółem	36
Podsumowanie	41
Spis literatury	42
Spis rysunków	47
Spis tabel	49

Wstęp

Władze lokalne na podstawie budżetu prowadzą samodzielnie gospodarkę finansową. Wykonanie budżetu związane jest z procesem gromadzenia dochodów oraz dokonywania wydatków¹.

Realizacja zadań gminy jest ściśle związana z finansami. Całokształt gospodarki finansowej gminy odzwierciedla jej budżet.

Budżet jest wyrazem polityki w zakresie zarządzania posiadanym przez gminę potencjałem oraz stanowi podstawę do podejmowania optymalnych decyzji i wyznacza kierunki działań samorządu w poszczególnych dziedzinach².

Dobra sytuacja finansowa, efektywność działania jest z jednej strony celem działania gminy, z drugiej skutkiem wcześniej podjętych decyzji i związanych z tym szans rozwojowych.

Ocena potencjału gminy jest elementem wsparcia procesu zarządczego. Gmina wykonuje zadania związane z zaspokojeniem potrzeb społeczności lokalnej, zatem jej działania nie są nastawione na ekonomiczny zysk.

Samodzielność gminy znajduje wyraz w nadaniu samorządowi odrębnej struktury organizacyjnej, powierzeniu wyłączności w realizowaniu zadań własnych, w nadaniu osobowości prawnej i w konsekwencji przydzieleniu im własności komunalnej oraz ograniczeniu interwencji władzy rządowej wobec gminy tylko do środków nadzorczych, zabezpieczeniu sądowej ochrony praw i interesów³. Samodzielności finansowa gmin w większym stopniu może być kształtowana po stronie dochodowej, a po stronie wydatkowej możliwości są ograniczona.

¹ M. Mackiewicz, W. Misiąg, M. Tomalak, Samorządowa kasa, czyli na co idą pieniądze w gminach, powiatach i województwach, Alinex Inżynieria Finansowa, Warszawa 2003, s. 78.

² J. Filas, M. Piszczek, I. Stobnicka, Budżet zadaniowy-narzędzia i procedury, Agencja Rozwoju Komunalnego, Warszawa 1999.

³ H. Stępień, Finanse lokalne w warunkach decentralizacji finansów publicznych, Wyższa Szkoła Humanistyczno-Ekonomiczna, Włocławek 2006, s. 30.

Metoda badawcza

Współcześnie wskazuje się, iż ocena efektywności organizacyjnej wymaga stosowania miar finansowych i pozafinansowych, przy czym te ostatnie uzupełniają ograniczenia miar tradycyjnych, finansowych⁴. Gminy są organizmem skomplikowanym, podlegającym dynamicznym przemianom, do zrozumienia których potrzeba interdyscyplinarnej wiedzy. Uwzględnianie skutków pojawiających się oddziaływań jest warunkiem utrzymania wyznaczonego kierunku rozwoju.

Podstawę analizy stanowiły dane pochodzące z Banku Danych Lokalnych GUS. Wybór zmiennych był uwarunkowany dostępnością danych wtórnych gromadzonych w układzie gmin.

Dane empiryczne zostały zgromadzone w ujęciu przestrzennym gmin (102) województwa świętokrzyskiego.

Zakres badania obejmował lata 2017-2020 (okres covid 19, aktualny i pełny dostęp do danych statystycznych).

Poziom sytuacji finansowej kształtuje samodzielność finansowa, wypłacalność budżetowa, poziom transferów budżetowych, poziom zrównoważonego rozwoju. Celem opracowania jest diagnoza i określenie przyczyn przestrzennego zróżnicowania sytuacji finansowej gmin województwa świętokrzyskiego oraz ocena kształtowania się wysokości i przestrzennego zróżnicowania ich dochodów i wydatków. W relacji do celu badań postawiono pytania badawcze:

1. Jaki jest rozkład przestrzenny dochodów, wydatków budżetowych gmin województwa świętokrzyskiego?
2. Które elementy budżetów gmin w największym stopniu wyjaśniają ich samodzielność finansową??
3. Jak typ gminy (wiejska, miejska, miejsko-wiejska) kształtuje elementy budżetów?
4. Jak przestrzennie zróżnicowana jest samodzielność (dochodowa, wydatkowa) finansowa, jakie zmienne ją kształtują?

Zastosowano metodę analizy opisowej, studium literatury dotyczącej finansów lokalnych i prawa. Zaprezentowano wykresy i mapy przestrzennego zróżnicowania badanego zjawiska. Analizy dokonano w obszarze następujących zmiennych:

Udział dochodów własnych w dochodach ogółem

Udział subwencji w dochodach ogółem

Udział dotacji w dochodach ogółem

Udział dochodów z podatku od osób fizycznych (PIT) w dochodach ogółem

Udział dochodów z podatku od osób prawnych (CIT) w dochodach ogółem

Udział wydatków majątkowych w wydatkach ogółem

Udział wydatków bieżących w wydatkach ogółem

Przedstawiono także miary statystyki opisowej, wykres rozrzutu z linią dopasowania, dynamikę zmian zjawiska, mapy przestrzennego zróżnicowania, histogram (wg analizowanego roku), wykres ramka-wąs⁵.

⁴ M. Bratnicki, A. Frączkiewicz-Wronka, Efektywność organizacyjna i zarządzanie publiczne – wyłaniające się koncepcje, kluczowe wyzwania i kierunki dalszych badań w obszarze pomiaru efektywności, „Organizacja i Kierowanie” 2006, nr 3 (125), s. 17–32.

⁵ Dziekański P., 2016, Spatial changes and assessment of the financial condition of local government units in the context of the income structure. In: Formankova S., International Conference on Management (ICoM), Trends of Management in the

Uzyskane wyniki analiz pozwalają opisać procesy społeczno-gospodarczych w skali regionalnej kształtujących zmiany w obszarze sytuacji finansowej (gospodarczym, infrastrukturalnym, demograficznym i rynku pracy, środowiska naturalnego, w zależności od zakresu przyjętego danych do analizy). Mogą one posłużyć władzom samorządowym regionu do oceny trafności podjętych w przeszłości decyzji oraz skuteczności zastosowanych w przeszłości instrumentów zarządzania regionem. Pozwalają wskazać słabsze i lepsze obszary działania jednostki, zaliczyć jednostkę do odpowiedniej grupy rozwoju. Potrzeba jest identyfikacji relacji zachodzących pomiędzy wymiarami sytuacji finansowej samorządów gminnych a ich rozwojem.

Realizowana analiza pozwala na wyodrębnienie grup gmin najbardziej podobnych do siebie ze względu na zmienne finansowe (o czym świadczą odległości pomiędzy punktami reprezentującymi gminy), poznanie typów funkcjonalnych gmin w relacji do samodzielności finansowej (określonych relacjami między gminami i cechami), analizę powiązań pomiędzy wskaźnikami samodzielności finansowej gmin a ich determinantami społeczno-ekonomicznymi.

Contemporary Society (Peer-Reviewed Conference Proceedings), Brno 2016, Publisher: Mendelova univerzita v Brně, ISBN 978-80-7509-451-3

E. Nowak, 1990, Metody taksonomiczne w klasyfikacji obiektów społeczno-gospodarczych, PWE, Warszawa, s. 190.

A. Zeliaś, A. Malina, 1997, O budowie taksonomicznej miary jakości życia. Syntetyczna miara rozwoju jest narzędziem statystycznej analizy porównawczej, Taksonomia z. 4

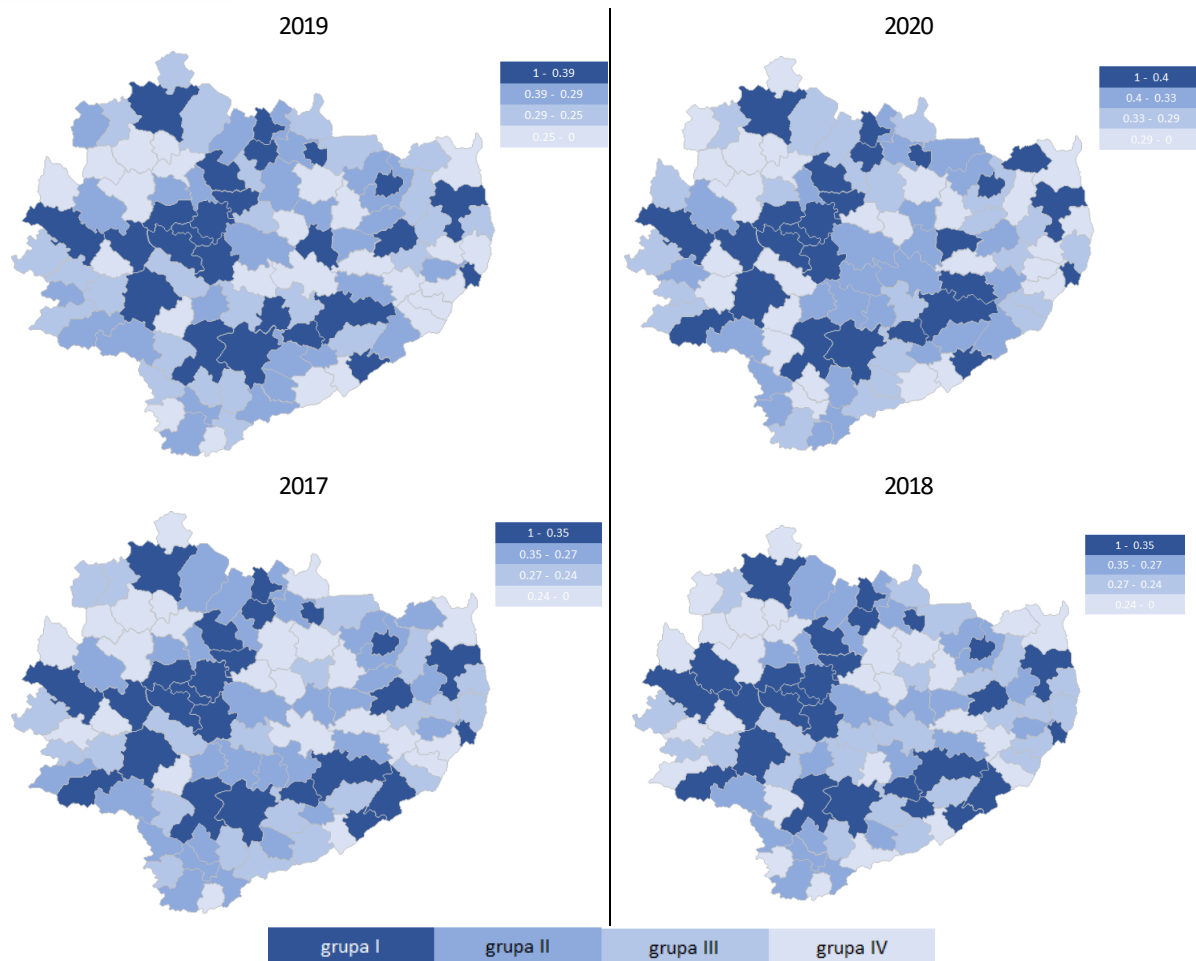


Udział dochodów własnych w dochodach ogółem

Tabela 1. Relacja dochody własne do dochodów ogółem gmin województwa świętokrzyskiego w latach 2017-2020

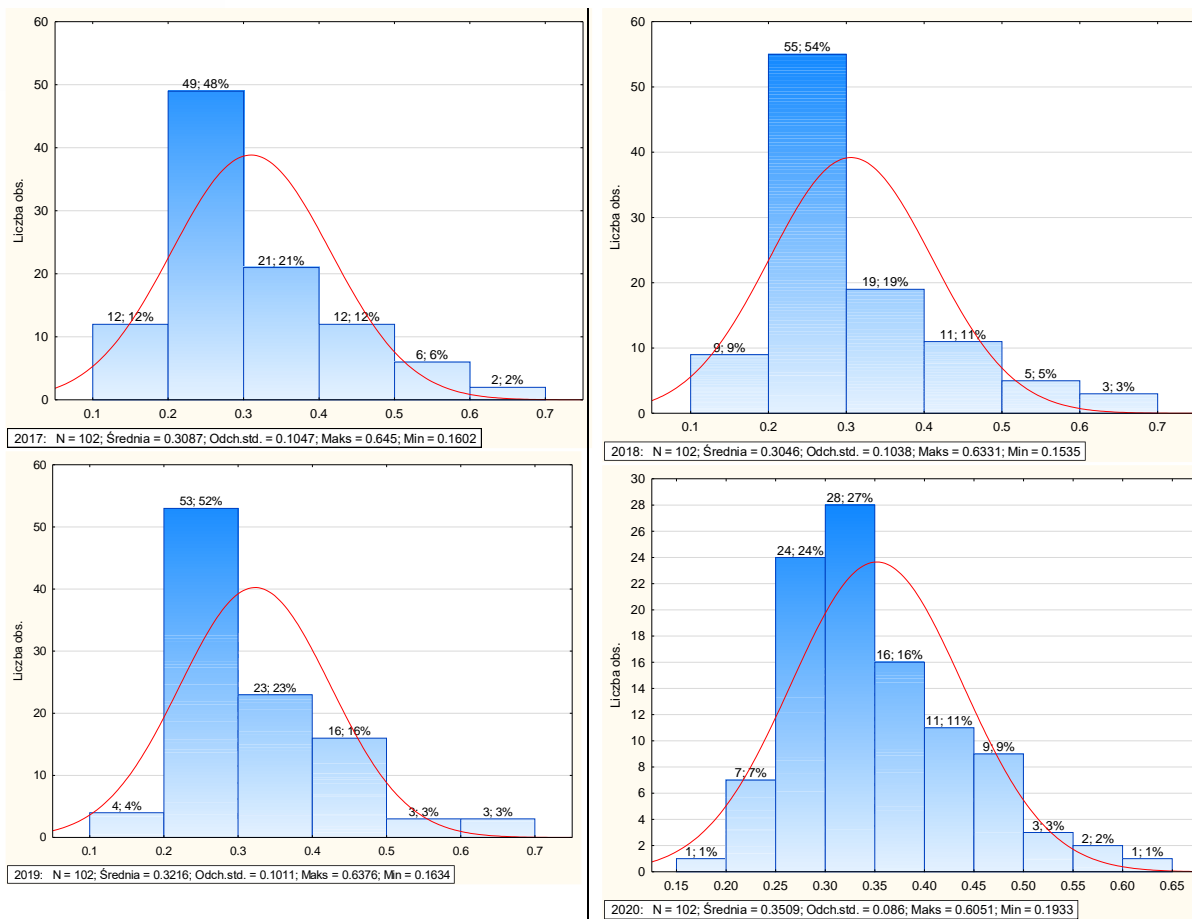
	2017	2018	2019	2020
Sitkówka - Nowiny (2)	0.64	0.62	0.64	0.61
Poaniec (3)	0.6	0.63	0.63	0.59
Sandomierz (1)	0.62	0.6	0.6	0.57
Suchedniów (3)	0.44	0.44	0.48	0.54
Starachowice (1)	0.52	0.51	0.49	0.53
Końskie (3)	0.49	0.5	0.47	0.52
...				
Wilczyce (2)	0.26	0.25	0.23	0.25
Tarłów (2)	0.2	0.2	0.21	0.24
Mniów (2)	0.18	0.17	0.21	0.23
Imielno (2)	0.21	0.27	0.22	0.22
Oksa (2)	0.19	0.2	0.2	0.21
Radoszyce (3)	0.16	0.15	0.16	0.19

Źródło: opracowanie własne na podstawie danych BDL GUS (sortowano wg 2020)



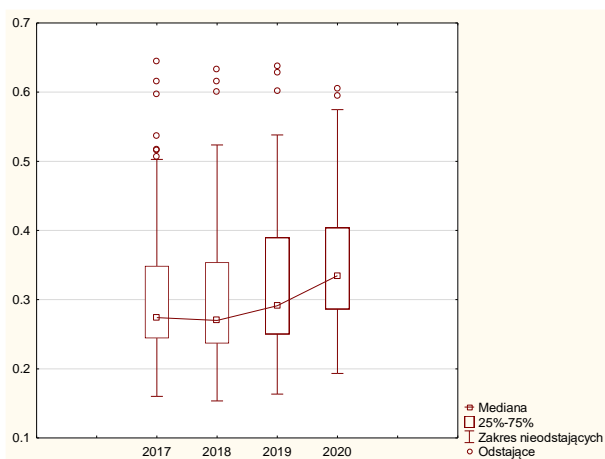
Rysunek 1. Zróżnicowanie przestrzenne relacji dochody własne do dochodów ogółem gmin województwa świętokrzyskiego w latach 2017-2020

Źródło: opracowanie własne na podstawie danych BDL GUS



Rysunek 2. Relacja dochody własne do dochodów ogółem gmin województwa świętokrzyskiego w latach 2017-2020

Źródło: opracowanie własne na podstawie danych BDL GUS



Jednostki odstające:

Połaniec, Sitkówka Nowiny

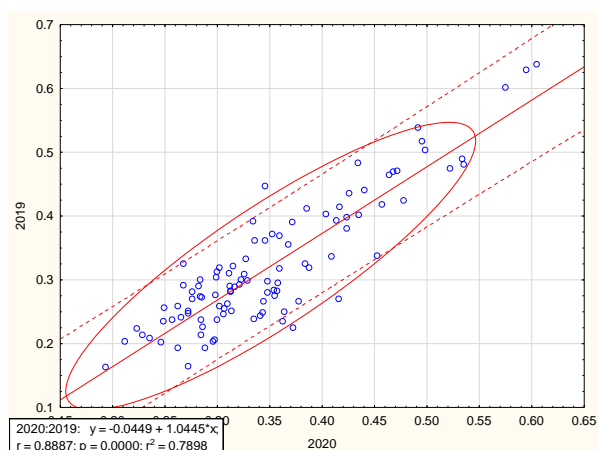
Rysunek 3. Rozproszenie zmiennej dochody własne do dochodów ogółem gmin województwa świętokrzyskiego w latach 2017-2020

Źródło: opracowanie własne na podstawie danych BDL GUS

Tabela 2. Miary zróżnicowania relacji dochody własne do dochodów ogółem gmin województwa świętokrzyskiego w latach 2017-2020

	2017	2018	2019	2020
Średnia	0.31	0.30	0.32	0.35
Mediana	0.27	0.27	0.29	0.33
Minimum	0.16	0.15	0.16	0.19
Maksimum	0.64	0.63	0.64	0.61
Dolny (Kwartył.)	0.24	0.24	0.25	0.29
Górny (Kwartył.)	0.35	0.35	0.39	0.40
Rozstęp	0.48	0.48	0.47	0.41
Kwartył. (Rozstęp)	0.10	0.12	0.14	0.12
Wariancja	0.01	0.01	0.01	0.01
Odch.std	0.10	0.10	0.10	0.09
Wsp.zmn.	33.94	34.09	31.43	24.51
Skośność	1.15	1.20	1.05	0.90
Kurtoza	0.97	1.05	0.82	0.52

Źródło: opracowanie własne na podstawie danych BDL GUS

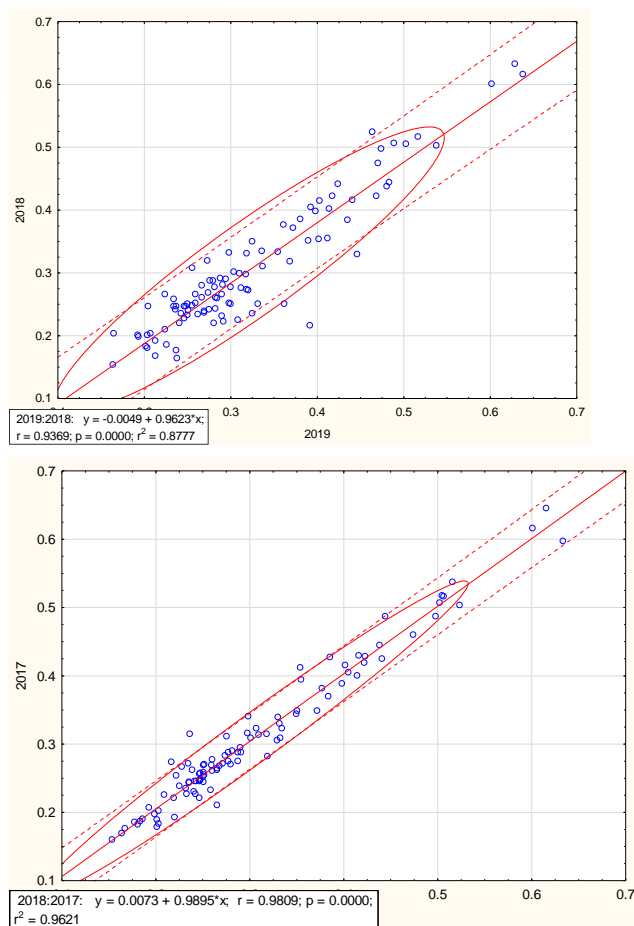


Jednostki odstające:

2020/2019/ Sandomierz, Połaniec, Sitkówka-Nowiny, Łągów

2019/2018/ S Sitkówka-Nowiny, Połaniec, Kielce, Sandomierz

2018/2017/ Sitkówka-Nowiny, Połaniec, Sandomierz Bałtów



Rysunek 4. Wykres rozrzutu z linią dopasowania zmiennej dochody własne do dochodów ogółem gmin województwa świętokrzyskiego w latach 2017-2020

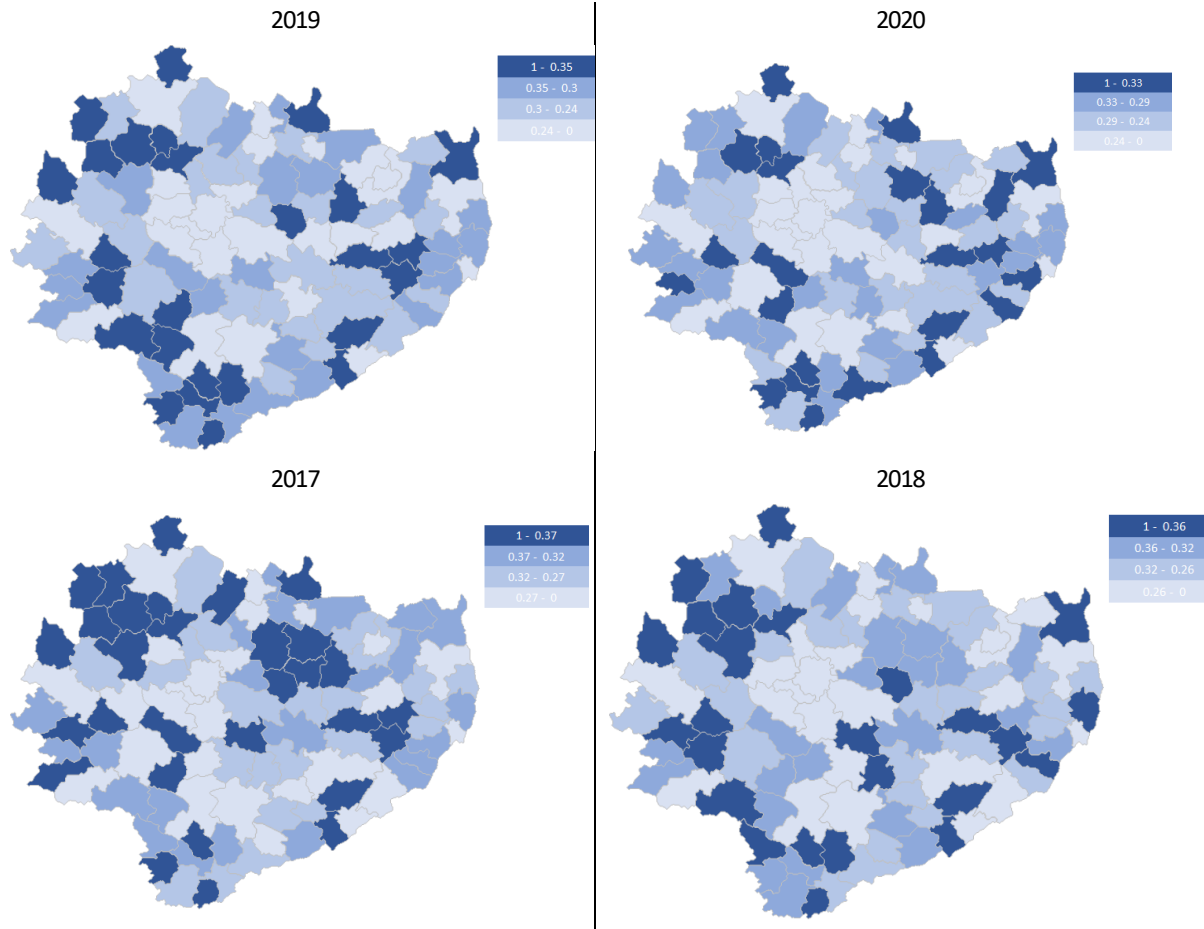
Źródło: opracowanie własne na podstawie danych BDL GUS

Udział subwencji w dochodach ogółem

Tabela 3. Relacja subwencja do dochodów ogółem gmin województwa świętokrzyskiego w latach 2017-2020

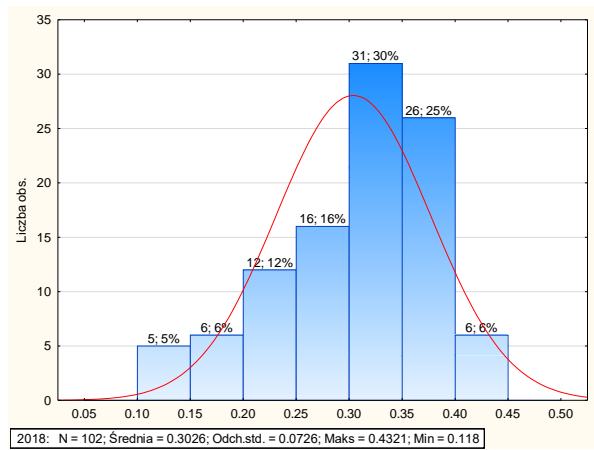
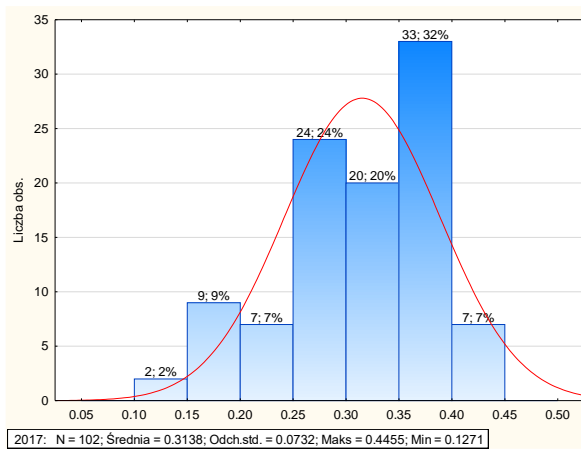
	2017	2018	2019	2020
Radoszyce (3)	0.43	0.42	0.42	0.38
Tarłów (2)	0.37	0.36	0.36	0.38
Gowarczów (2)	0.39	0.42	0.38	0.37
Łubnice (2)	0.39	0.38	0.38	0.37
Imielno (2)	0.38	0.36	0.38	0.36
Oksa (2)	0.42	0.43	0.4	0.36
...				
Suchedniów (3)	0.21	0.2	0.22	0.16
Końskie (3)	0.18	0.18	0.16	0.14
Masłów (2)	0.18	0.14	0.14	0.14
Sandomierz (1)	0.15	0.14	0.14	0.12
Starachowice (1)	0.16	0.15	0.13	0.12
Połaniec (3)	0.13	0.12	0.1	0.11

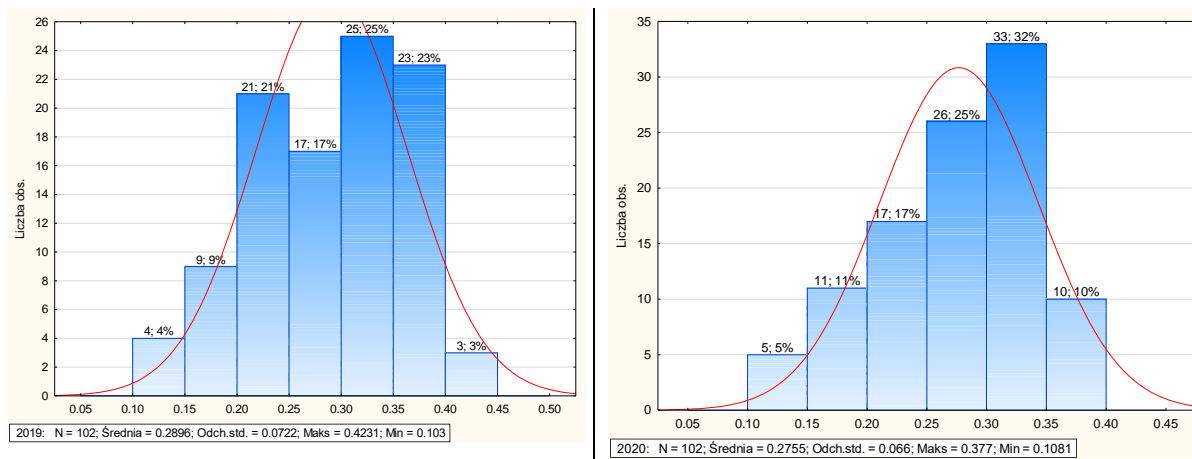
Źródło: opracowanie własne na podstawie danych BDL GUS



Rysunek 5. Zróżnicowanie przestrzenne relacji subwencja do dochodów ogółem gmin województwa świętokrzyskiego w latach 2017-2020

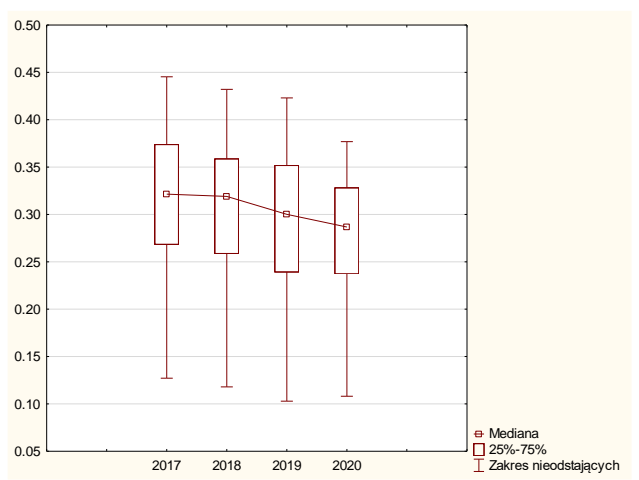
Źródło: opracowanie własne na podstawie danych BDL GUS





Rysunek 6. Relacja subwencji do dochodów ogółem gmin województwa świętokrzyskiego w latach 2017-2020

Źródło: opracowanie własne na podstawie danych BDL GUS



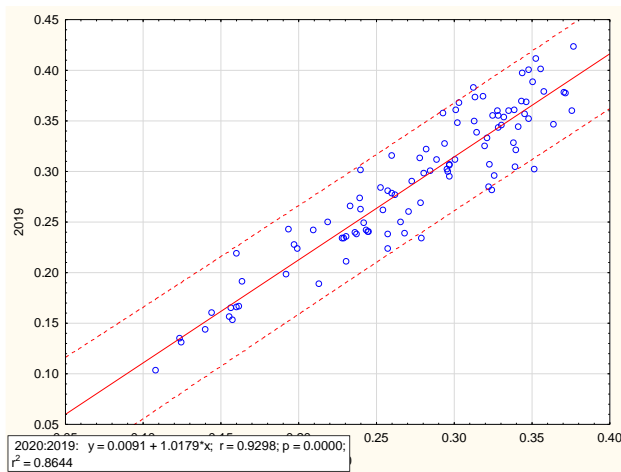
Rysunek 7. Rozproszenie zmiennej subwencji do dochodów ogółem gmin województwa świętokrzyskiego w latach 2017-2020

Źródło: opracowanie własne na podstawie danych BDL GUS

Tabela 4. Miary zróżnicowania relacji subwencja do dochodów ogółem gmin województwa świętokrzyskiego w latach 2017-2020

	2017	2018	2019	2020
Średnia	0.31	0.30	0.29	0.28
Mediana	0.32	0.32	0.30	0.29
Minimum	0.13	0.12	0.10	0.11
Maksimum	0.45	0.43	0.42	0.38
Dolny (Kwartył.)	0.27	0.26	0.24	0.24
Górny (Kwartył.)	0.37	0.36	0.35	0.33
Rozstęp	0.32	0.31	0.32	0.27
Kwartył. (Rozstęp)	0.11	0.10	0.11	0.09
Wariancja	0.01	0.01	0.01	0.00
Odch.std	0.07	0.07	0.07	0.07
Wsp.zmn.	23.33	23.98	24.95	23.95
Skośność	-0.65	-0.65	-0.45	-0.65
Kurtoza	-0.27	-0.26	-0.45	-0.34

Źródło: opracowanie własne na podstawie danych BDL GUS

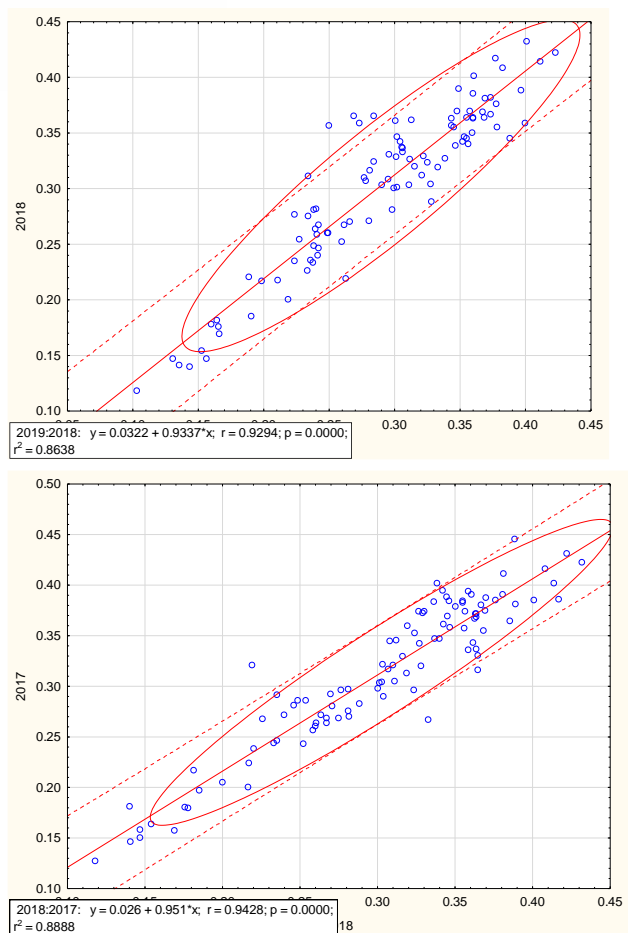


Jednostki odstające

2020/2019/ Połaniec, Sandomierz, Starachowice, Maslow

2019/2018/ Nowa Słupia, Połaniec, Sandomierz, Starachowice, Maslow, Ostrowiec Św., Sitkówka-Nowiny

2018/2017/ Kije, Bejsce, Bałtów, Połaniec, Maslow, Sitkówka-Nowiny, Starachowice



Rysunek 8. Wykres rozrzutu z linią dopasowania zmiennej subwencja do dochodów ogółem gmin województwa świętokrzyskiego w latach 2017-2020

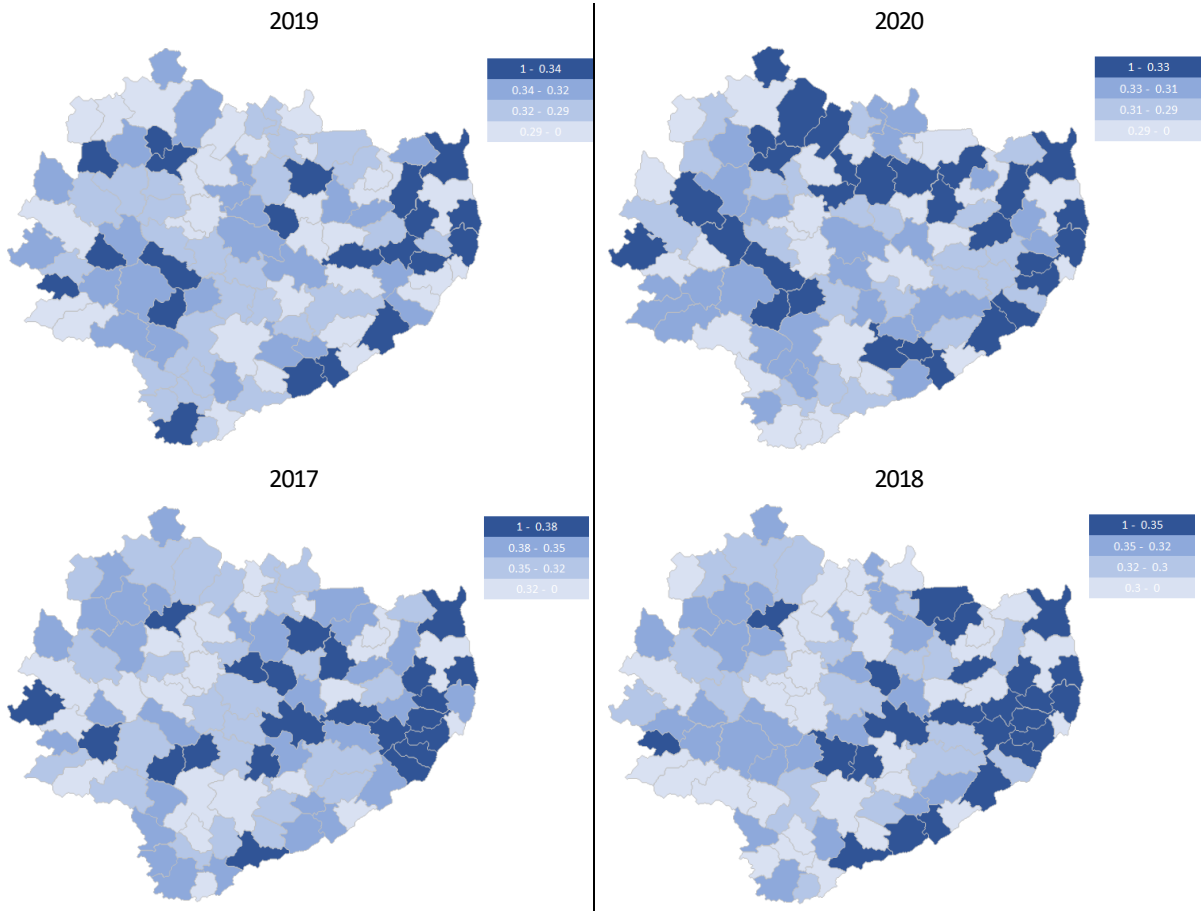
Źródło: opracowanie własne na podstawie danych BDL GUS

Udział dotacji w dochodach ogółem

Tabela 5. Relacja dotacji do dochodów ogółem gmin województwa świętokrzyskiego w latach 2017-2020

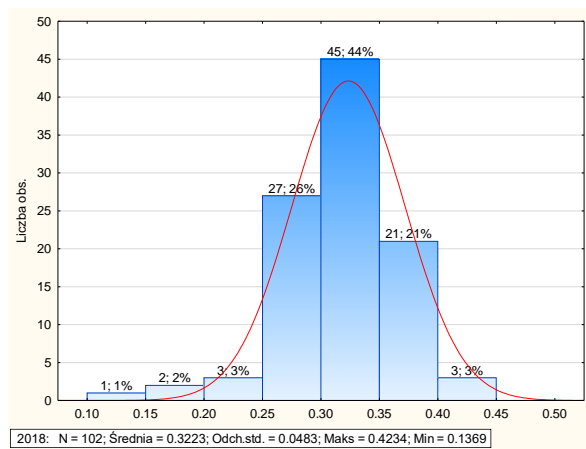
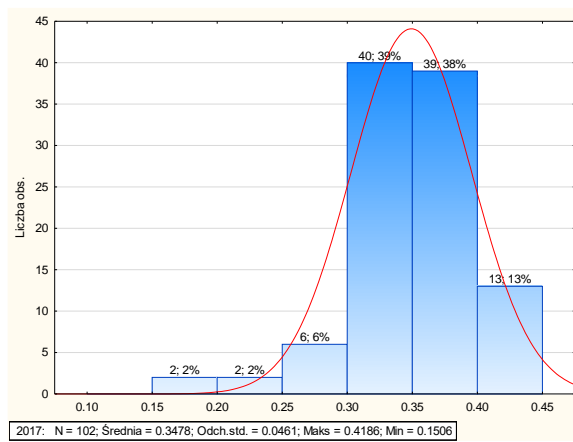
dotacja / dochody ogółem	2017	2018	2019	2020
Zawichost (3)	0.41	0.37	0.42	0.39
Osiek (3)	0.37	0.37	0.37	0.38
Smyków (2)	0.37	0.34	0.36	0.38
Stąporków (3)	0.35	0.32	0.33	0.38
Tarłów (2)	0.42	0.39	0.43	0.38
Ćmielów (3)	0.37	0.32	0.35	0.37
...				
Ożarów (3)	0.28	0.28	0.26	0.25
Połaniec (3)	0.22	0.19	0.2	0.24
Raków (2)	0.39	0.37	0.33	0.24
Kielce (1)	0.19	0.19	0.2	0.23
Suchedniów (3)	0.32	0.24	0.27	0.22
Sitkówka - Nowiny (2)	0.15	0.14	0.16	0.18

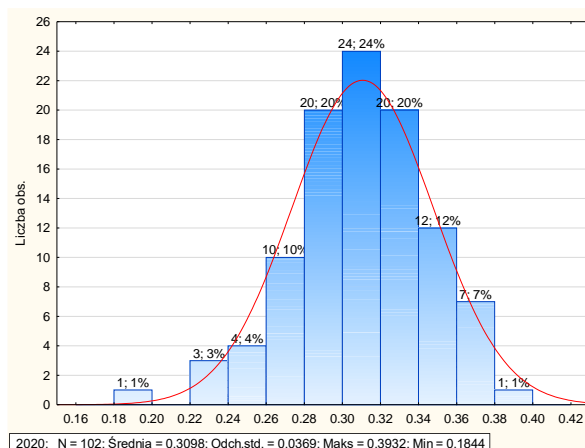
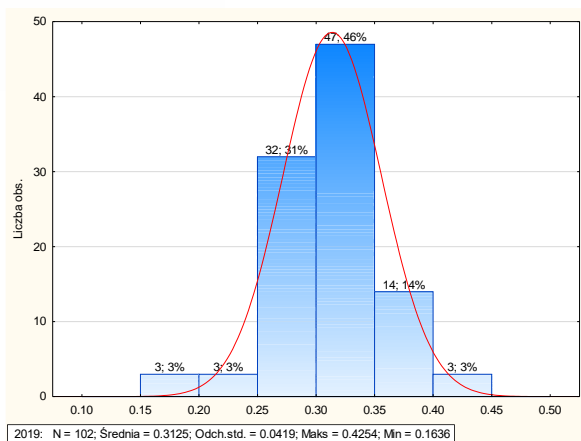
Źródło: opracowanie własne na podstawie danych BDL GUS



Rysunek 9. Zróżnicowanie przestrzenne relacji dotacji do dochodów ogółem gmin województwa świętokrzyskiego w latach 2017-2020

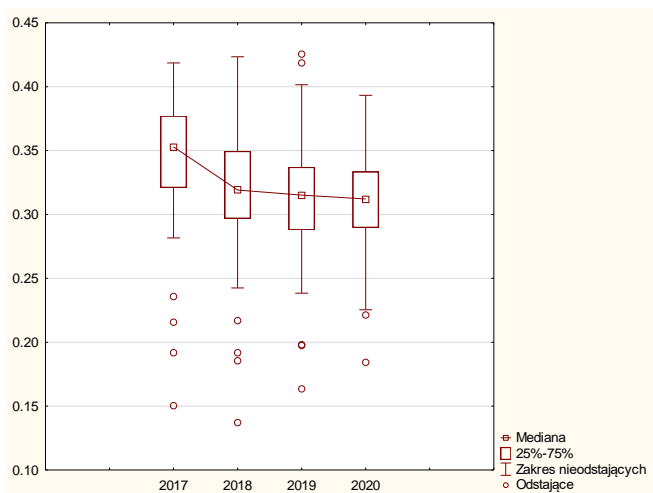
Źródło: opracowanie własne na podstawie danych BDL GUS





Rysunek 10. Relacja dotacji do dochodów ogółem gmin województwa świętokrzyskiego w latach 2017-2020

Źródło: opracowanie własne na podstawie danych BDL GUS



Jednostki odstające

2020 / Suchedniów, Sitkówka - Nowiny

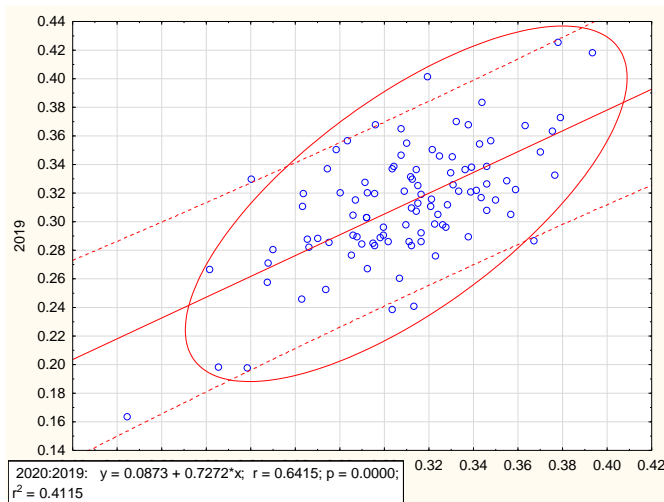
Rysunek 11. Rozproszenie zmiennej dotacji do dochodów ogółem gmin województwa świętokrzyskiego w latach 2017-2020

Źródło: opracowanie własne na podstawie danych BDL GUS

Tabela 6. Statystyki opisowe relacji dotacji do dochodów ogółem gmin województwa świętokrzyskiego w latach 2017-2020

	2017	2018	2019	2020
Średnia	0.35	0.32	0.31	0.31
Mediana	0.35	0.32	0.32	0.31
Minimum	0.15	0.14	0.16	0.18
Maksimum	0.42	0.42	0.43	0.39
Dolny (Kwartył.)	0.32	0.30	0.29	0.29
Górny (Kwartył.)	0.38	0.35	0.34	0.33
Rozstęp	0.27	0.29	0.26	0.21
Kwartył. (Rozstęp)	0.06	0.05	0.05	0.04
Wariancja	0.00	0.00	0.00	0.00
Odch.std	0.05	0.05	0.04	0.04
Wsp.zmn.	13.26	14.98	13.40	11.93
Skośność	-1.36	-0.69	-0.41	-0.45
Kurtoza	3.64	1.97	1.82	0.75

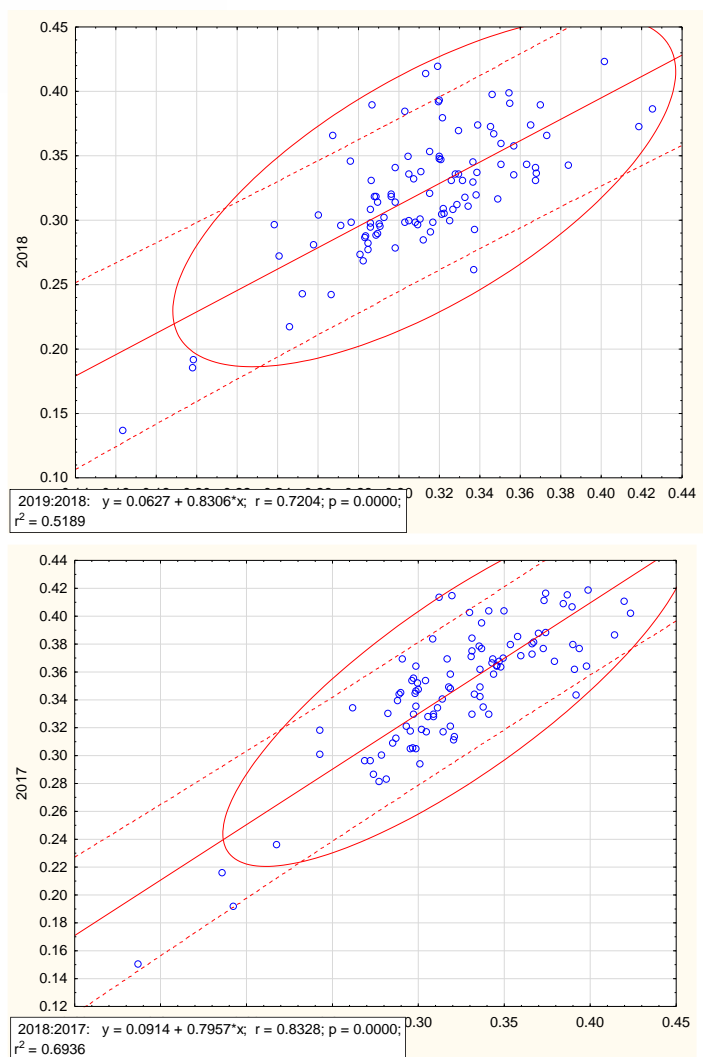
Źródło: opracowanie własne na podstawie danych BDL GUS



Jednostki odstające

2020/2019/Sitkówka-Nowiny, Raków,
Samborzec

2019/2018///2018/2017 Sitkówka -Nowiny,
Kielce, Połaniec



Rysunek 12. Wykres rozrzutu z linią dopasowania zmiennej dotacji do dochodów ogółem gmin województwa świętokrzyskiego w latach 2017-2020

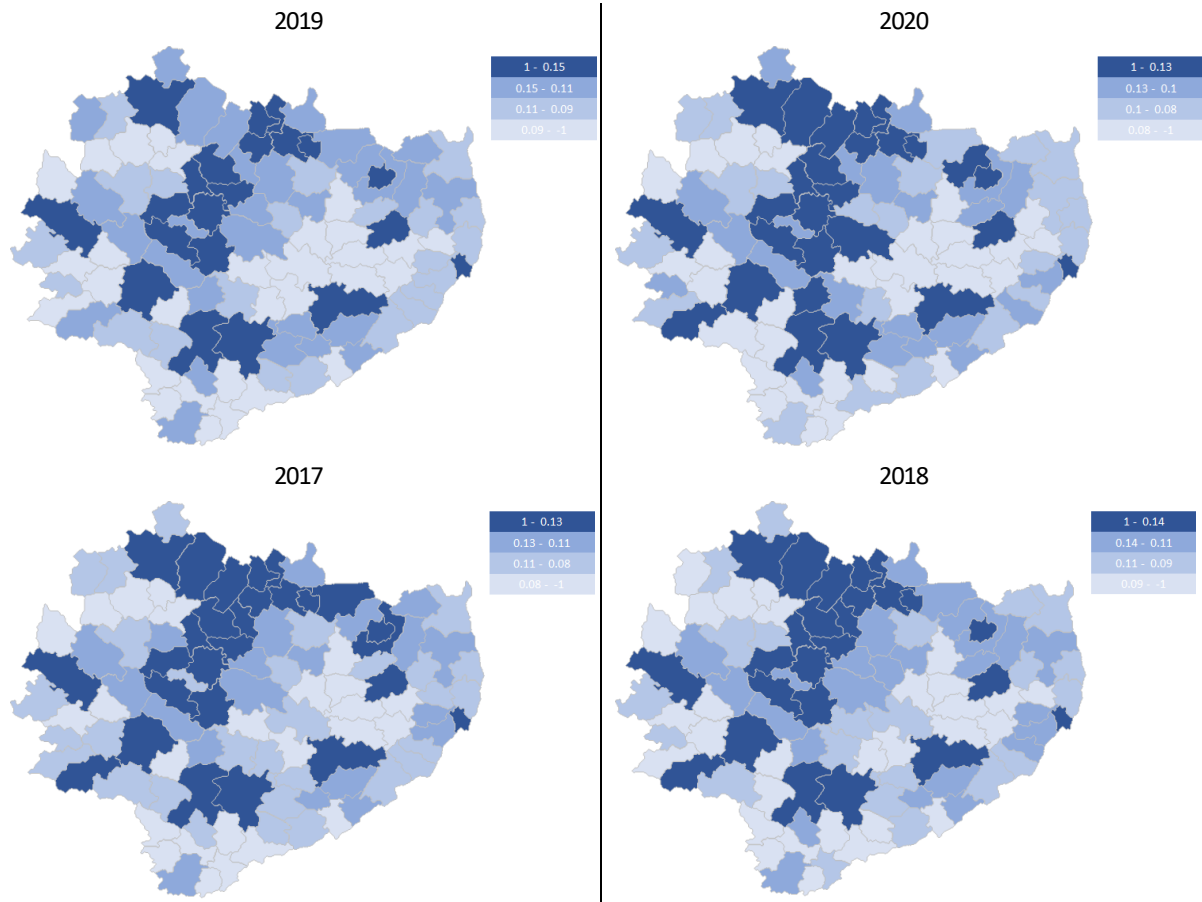
Źródło: opracowanie własne na podstawie danych BDL GUS

Udział dochodów z podatku od osób fizycznych (PIT) w dochodach ogółem

Tabela 7. Relacja dochody z podatku PIT do dochodów ogółem gmin województwa świętokrzyskiego w latach 2017-2020

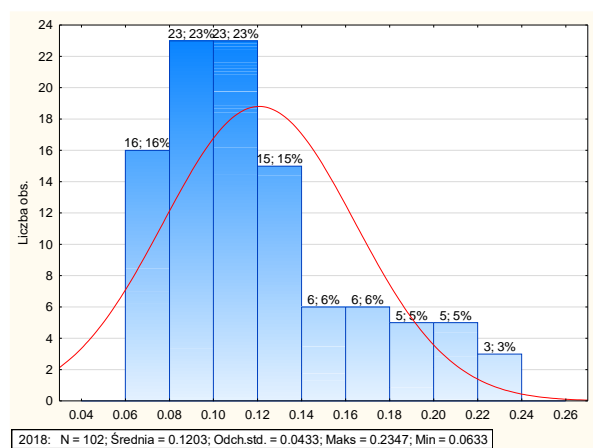
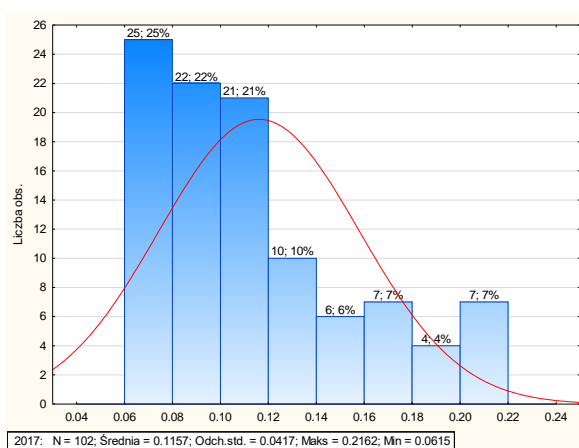
	2017	2018	2019	2020
Masłów (2)	0.2	0.23	0.23	0.23
Kielce (1)	0.21	0.22	0.21	0.2
Ostrowiec Świętokrzyski (1)	0.21	0.22	0.2	0.19
Sandomierz (1)	0.2	0.21	0.21	0.19
Skarżysko-Kamienna (1)	0.21	0.23	0.22	0.19
Starachowice (1)	0.21	0.21	0.19	0.18
...				
Wiślica (3)	0.08	0.08	0.09	0.07
Działoszyce (3)	0.07	0.09	0.08	0.06
Klimontów (2)	0.07	0.07	0.07	0.06
Kluczewsko (2)	0.07	0.07	0.08	0.06
Raków (2)	0.08	0.09	0.07	0.06
Słupia Konecka (2)	0.07	0.08	0.07	0.06

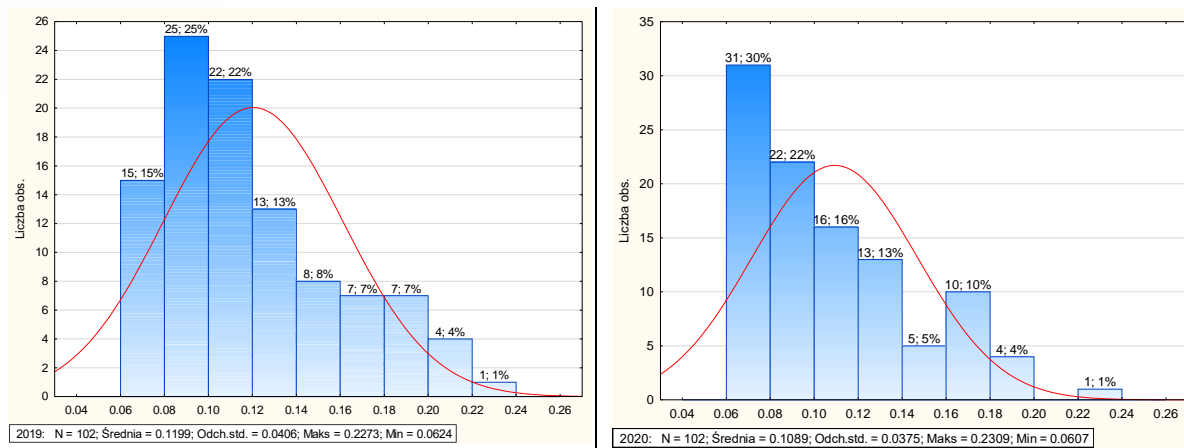
Źródło: opracowanie własne na podstawie danych BDL GUS



Rysunek 13. Zróżnicowanie przestrzenne relacji dochody z podatku PIT do dochodów ogółem gmin województwa świętokrzyskiego w latach 2017-2020

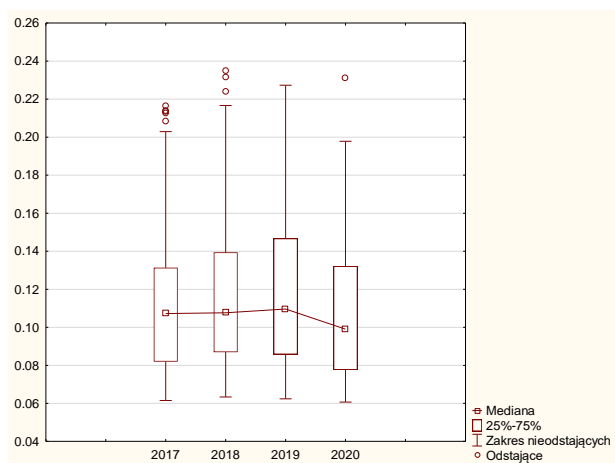
Źródło: opracowanie własne na podstawie danych BDL GUS





Rysunek 14. Relacja dochody z podatku PIT do dochodów ogółem gmin województwa świętokrzyskiego w latach 2017-2020

Źródło: opracowanie własne na podstawie danych BDL GUS



Jednostki odstające
2020 Masłów

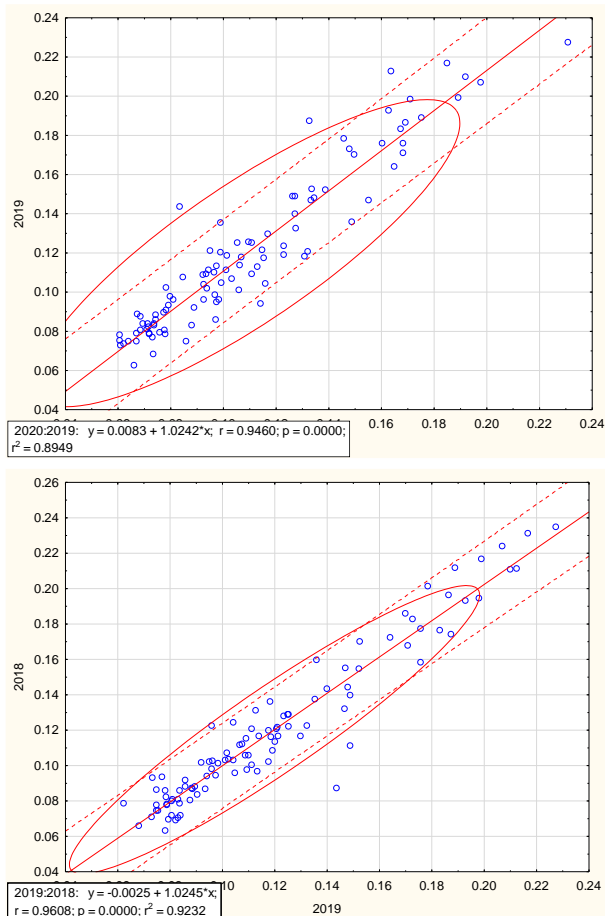
Rysunek 15. Rozproszenie zmiennej dochody z podatku PIT do dochodów ogółem gmin województwa świętokrzyskiego w latach 2017-2020

Źródło: opracowanie własne na podstawie danych BDL GUS

Tabela 8. Statystyki opisowe relacji dochody z podatku PIT do dochodów ogółem gmin województwa świętokrzyskiego w latach 2017-2020

	2017	2018	2019	2020
Średnia	0.12	0.12	0.12	0.11
Mediana	0.11	0.11	0.11	0.10
Minimum	0.06	0.06	0.06	0.06
Maksimum	0.22	0.23	0.23	0.23
Dolny (Kwartył.)	0.08	0.09	0.09	0.08
Górny (Kwartył.)	0.13	0.14	0.15	0.13
Rozstęp	0.15	0.17	0.16	0.17
Kwartył. (Rozstęp)	0.05	0.05	0.06	0.05
Wariancja	0.00	0.00	0.00	0.00
Odch.std	0.04	0.04	0.04	0.04
Wsp.zmn.	36.01	35.97	33.86	34.42
Skośność	0.93	0.99	0.89	0.89
Kurtoza	-0.11	0.09	-0.16	0.19

Źródło: opracowanie własne na podstawie danych BDL GUS

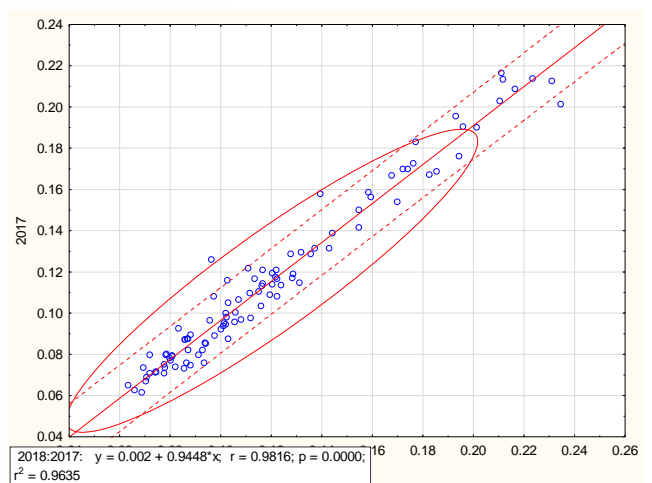


Jednostki odstające

2020/2019/ Masłów, Ostrowiec Św., Kielce, Sandomierz, Skarżysko Kamienna, Zagnańsk, Suchedniów, Fałków

2019/2018/ Fałków, Bodzentyn, Końskie, Starachowice, Ostrowiec Św., Kielce, Zagnańsk, Sandomierz, Masłów, Skarżysko Kamienna

2018/2017/ Bałtów, Busko Zdrój, Końskie, Staszów, Sandomierz, Starachowice, Zagnańska, Ostrowiec Św., Kielce, Skarżysko Kamienna, Masłów



Rysunek 16. Wykres rozrzutu z linią dopasowania zmiennej dochody z podatku PIT do dochodów ogółem gmin województwa świętokrzyskiego w latach 2017-2020

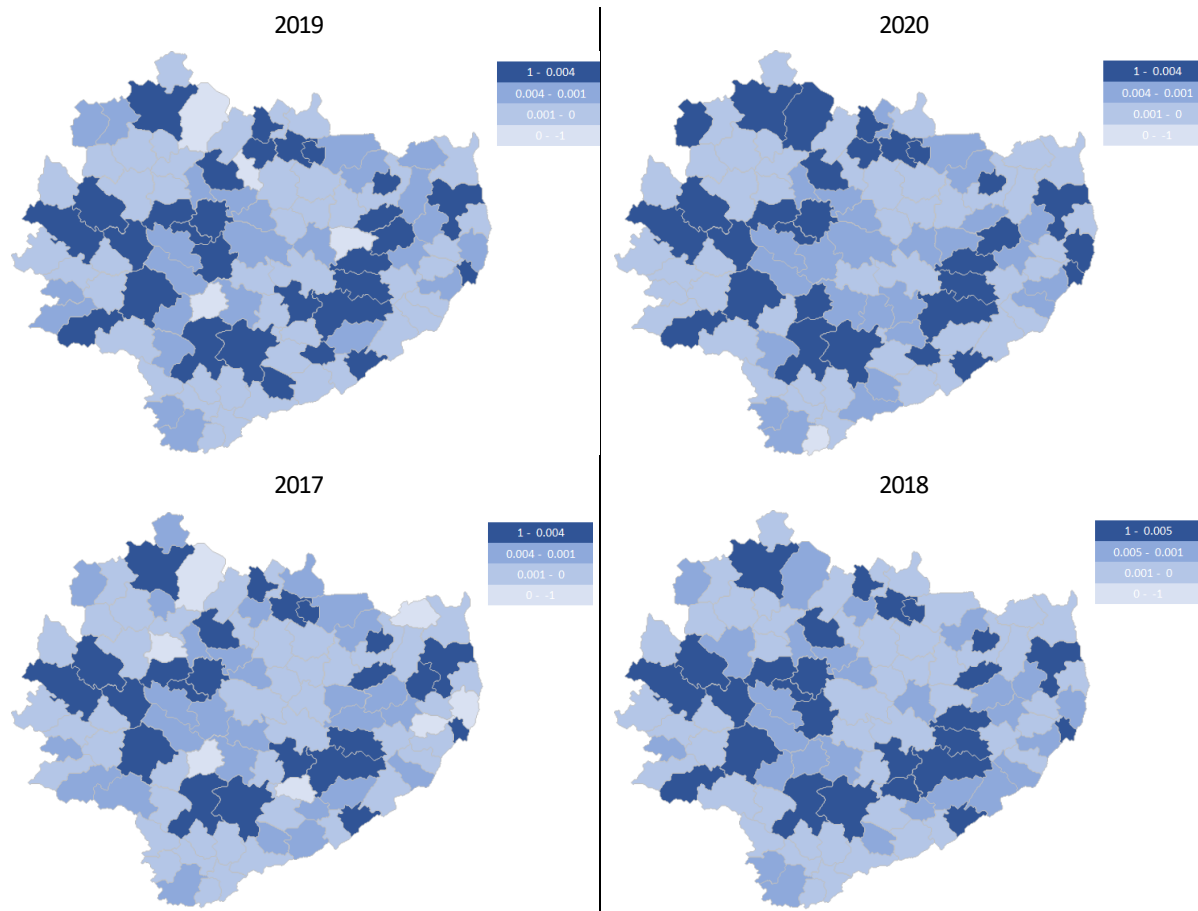
Źródło: opracowanie własne na podstawie danych BDL GUS

Udział dochodów z podatku od osób prawnych (CIT) w dochodach ogółem

Tabela 9. Relacja dochody z podatku CIT do dochodów ogółem gmin województwa świętokrzyskiego w latach 2017-2020

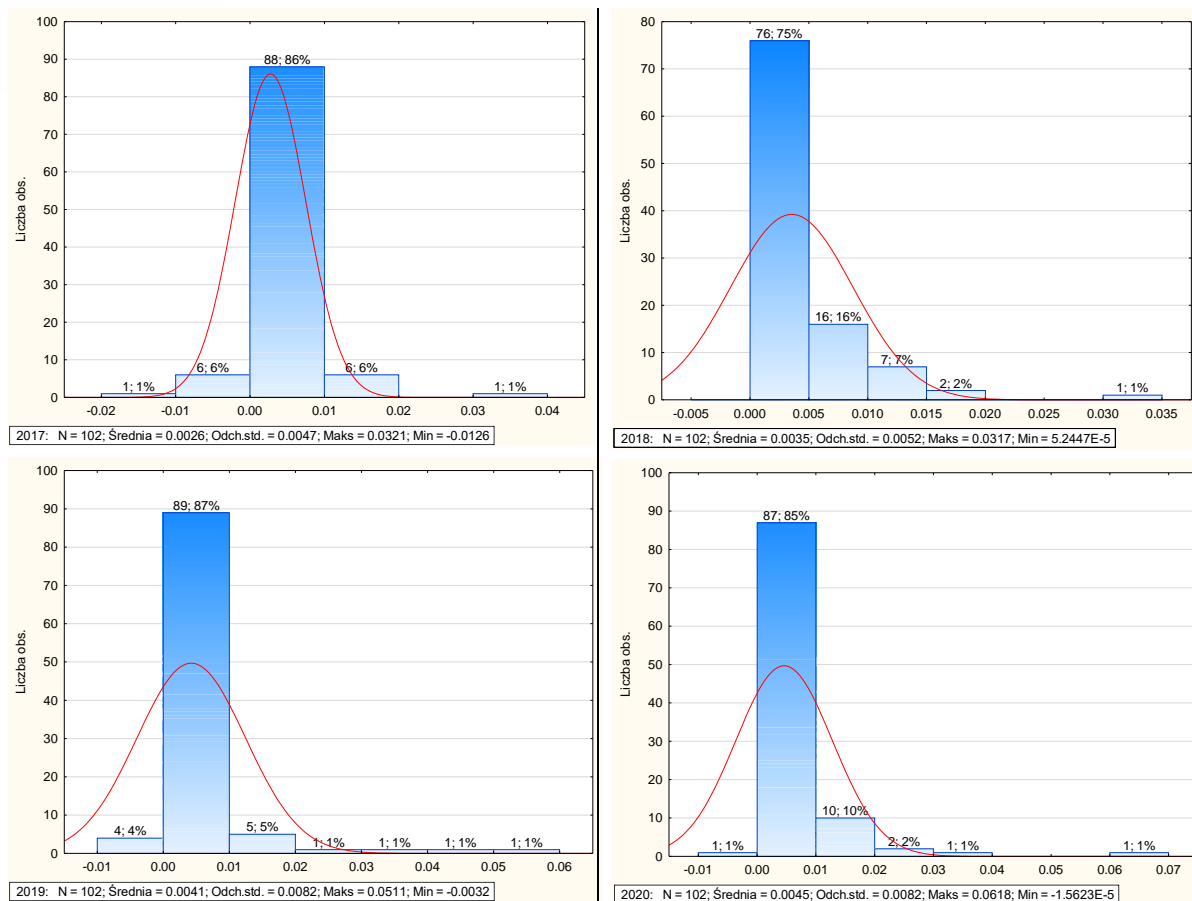
	2017	2018	2019	2020
Ożarów (3)	0.009	0.008	0.045	0.062
Sitkówka - Nowiny (2)	0.032	0.032	0.036	0.035
Małogoszcz (3)	0.011	0.011	0.02	0.023
Sandomierz (1)	0.017	0.014	0.016	0.02
Skarżysko-Kamienna (1)	0.013	0.015	0.01	0.017
Krasocin (2)	0.014	0.018	0.011	0.016
Waśniów (2)	0	0	0	0
Wilczyce (2)	0	0	0	0
Wiślica (3)	0	0	0	0
Wodzisław (2)	0.002	0.001	0.001	0
Zawichost (3)	0.001	0.001	0	0
Złota (2)	0	0	0	0

Źródło: opracowanie własne na podstawie danych BDL GUS



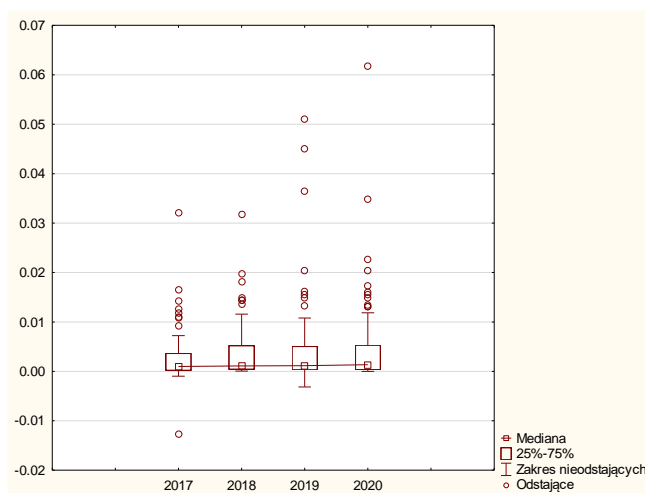
Rysunek 17. Zróżnicowanie przestrzenne relacji dochody z podatku CIT do dochodów ogółem gmin województwa świętokrzyskiego w latach 2017-2020

Źródło: opracowanie własne na podstawie danych BDL GUS



Rysunek 18. Relacja dochody z podatku CIT do dochodów ogółem gmin województwa świętokrzyskiego w latach 2017-2020

Źródło: opracowanie własne na podstawie danych BDL GUS



Jednostki odstające

Ożarów, Sitkówka-Nowiny, Małogoszcz,
Sandomierz, Skarżysko-Kamienna, Krasocin,
Pińczów, Połaniec

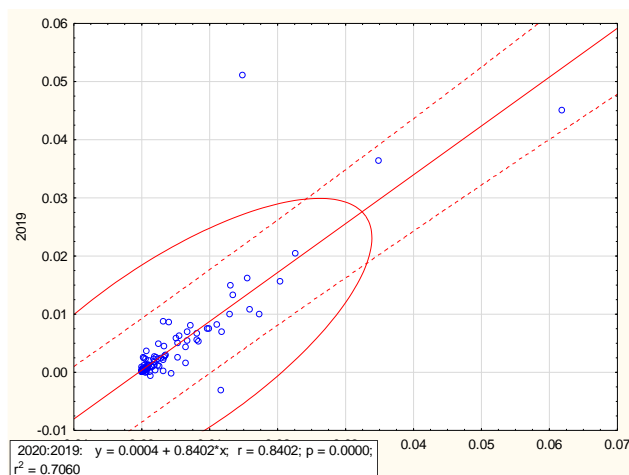
Rysunek 19. Rozproszenie zmiennej dochody z podatku CIT do dochodów ogółem gmin województwa świętokrzyskiego w latach 2017-2020

Źródło: opracowanie własne na podstawie danych BDL GUS

Tabela 10. Statystyka opisowa relacji dochody z podatku CIT do dochodów ogółem gmin województwa świętokrzyskiego w latach 2017-2020

	2017	2018	2019	2020
Średnia	0.003	0.003	0.004	0.004
Mediana	0.001	0.001	0.001	0.001
Minimum	-0.013	0.000	-0.003	0.000
Maksimum	0.032	0.032	0.051	0.062
Dolny (Kwartył.)	0.000	0.000	0.000	0.000
Górny (Kwartył.)	0.004	0.005	0.005	0.005
Rozstęp	0.045	0.032	0.054	0.062
Kwartył. (Rozstęp)	0.003	0.005	0.005	0.005
Wariancja	0.000	0.000	0.000	0.000
Odch.std	0.005	0.005	0.008	0.008
Wsp.zmn.	181.237	148.174	198.077	182.268
Skośność	2.803	2.604	3.919	4.277
Kurtoza	15.775	8.955	17.711	24.844

Źródło: opracowanie własne na podstawie danych BDL GUS

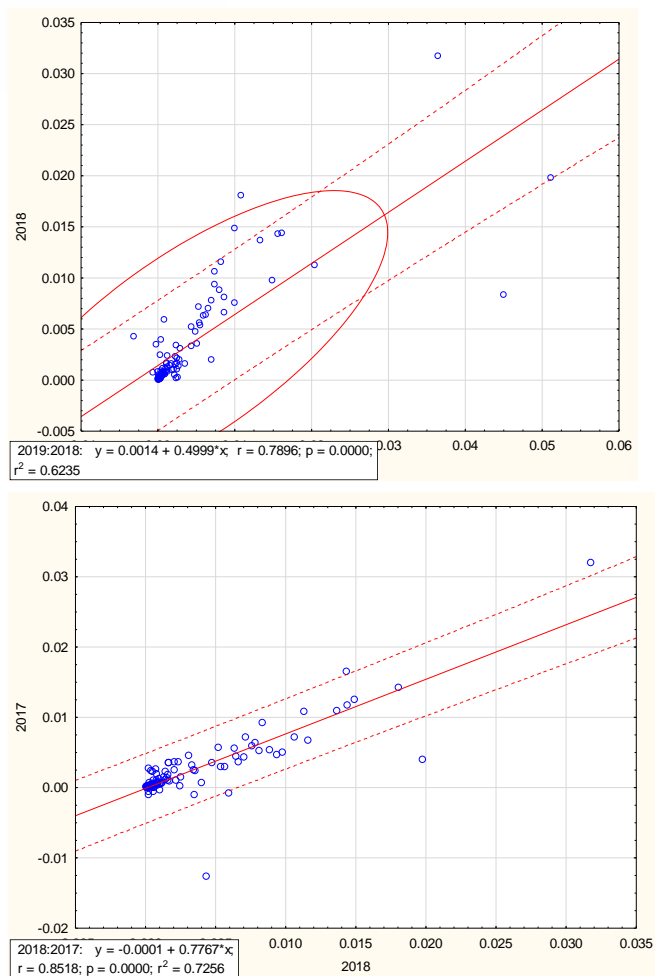


Jednostki odstające

2020/2019/ Połaniec, Sitkówka-Nowiny, Ożarów

2019/2018/ Krasocin, Ożarów, Połaniec, Sitkówka-Nowiny

2018/2017/ Stąporków, Połaniec, Krasocin, Sitkówka-Nowiny, Sandomierz



Rysunek 20. Wykres rozrzutu z linią dopasowania zmiennej dochody z podatku CIT do dochodów ogółem gmin województwa świętokrzyskiego w latach 2017-2020

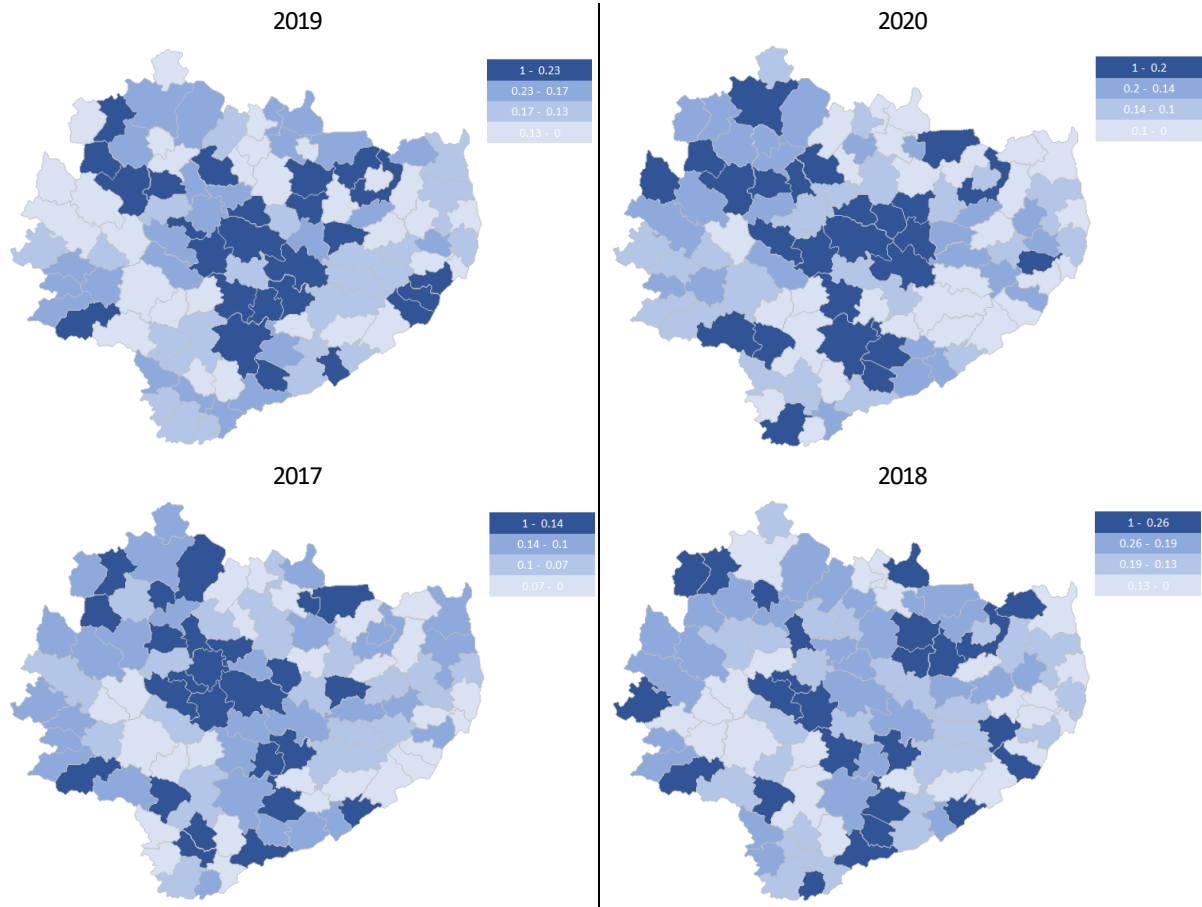
Źródło: opracowanie własne na podstawie danych BDL GUS

Udział wydatków majątkowych w wydatkach ogółem

Tabela 11. Relacja wydatków majątkowych do wydatków ogółem gmin województwa świętokrzyskiego w latach 2017-2020

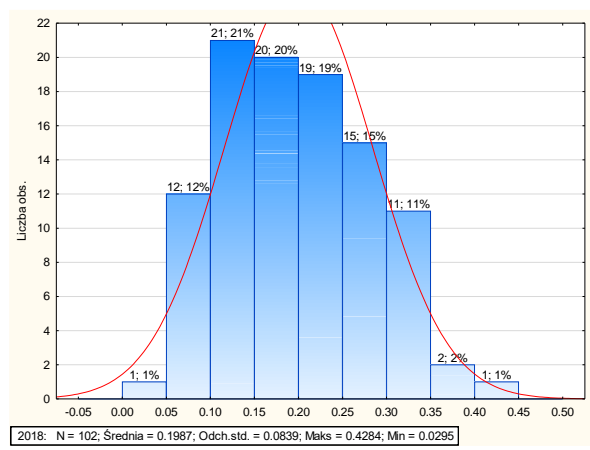
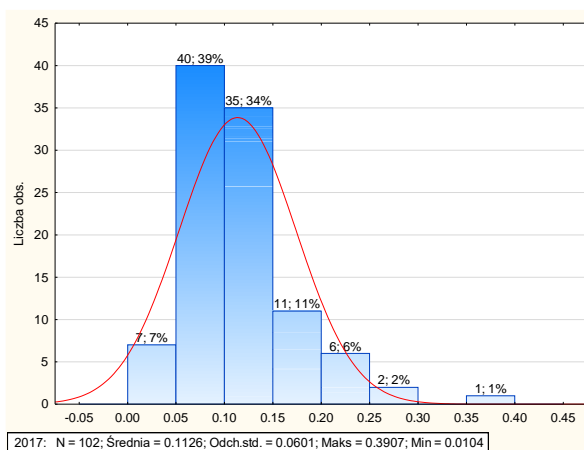
	2017	2018	2019	2020
Miedziana Góra (2)	0.18	0.29	0.2	0.33
Raków (2)	0.13	0.21	0.32	0.33
Brody (2)	0.18	0.19	0.23	0.31
Solec-Zdrój (2)	0.14	0.32	0.32	0.31
Górno (2)	0.13	0.24	0.36	0.3
Morawica (3)	0.24	0.34	0.27	0.3
...				
Bejsce (2)	0.14	0.28	0.17	0.04
Imielno (2)	0.05	0.13	0.08	0.04
Kije (2)	0.04	0.07	0.1	0.03
Sandomierz (1)	0.07	0.08	0.11	0.03
Osiek (3)	0.01	0.03	0.04	0.02
Bałtów (2)	0.06	0.43	0.21	0

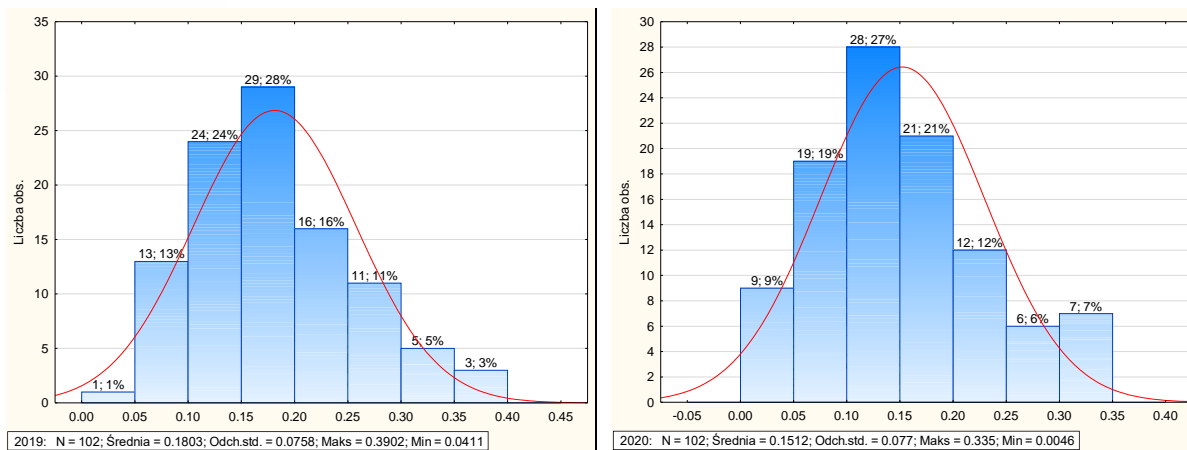
Źródło: opracowanie własne na podstawie danych BDL GUS



Rysunek 21. Zróżnicowanie przestrzenne relacji wydatków majątkowych do wydatków ogółem gmin województwa świętokrzyskiego w latach 2017-2020

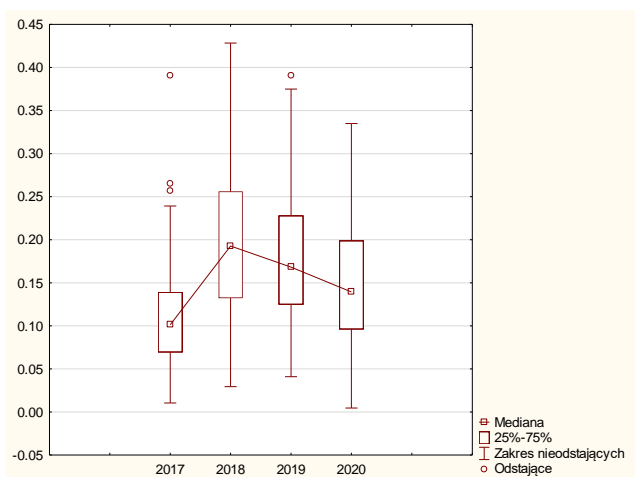
Źródło: opracowanie własne na podstawie danych BDL GUS





Rysunek 22. Relacja wydatków majątkowych do wydatków ogółem gmin województwa świętokrzyskiego w latach 2017-2020

Źródło: opracowanie własne na podstawie danych BDL GUS



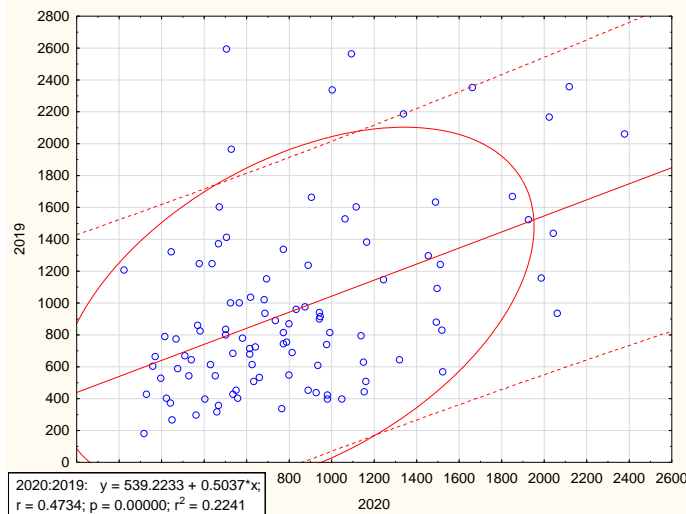
Rysunek 23. Rozproszenie zmiennej wydatków majątkowych do wydatków ogółem gmin województwa świętokrzyskiego w latach 2017-2020

Źródło: opracowanie własne na podstawie danych BDL GUS

Tabela 12. Statystyki opisowe relacji wydatków majątkowych do wydatków ogółem gmin województwa świętokrzyskiego w latach 2017-2020

	2017	2018	2019	2020
Średnia	0.11	0.20	0.18	0.15
Mediana	0.10	0.19	0.17	0.14
Minimum	0.01	0.03	0.04	0.00
Maksimum	0.39	0.43	0.39	0.33
Dolny (Kwartył.)	0.07	0.13	0.13	0.10
Górny (Kwartył.)	0.14	0.26	0.23	0.20
Rozstęp	0.38	0.40	0.35	0.33
Kwartył. (Rozstęp)	0.07	0.12	0.10	0.10
Wariancja	0.00	0.01	0.01	0.01
Odch.std	0.06	0.08	0.08	0.08
Wsp.zmn.	53.34	42.21	42.01	50.92
Skośność	1.44	0.33	0.65	0.50
Kurtoza	3.81	-0.56	0.02	-0.38

Źródło: opracowanie własne na podstawie danych BDL GUS

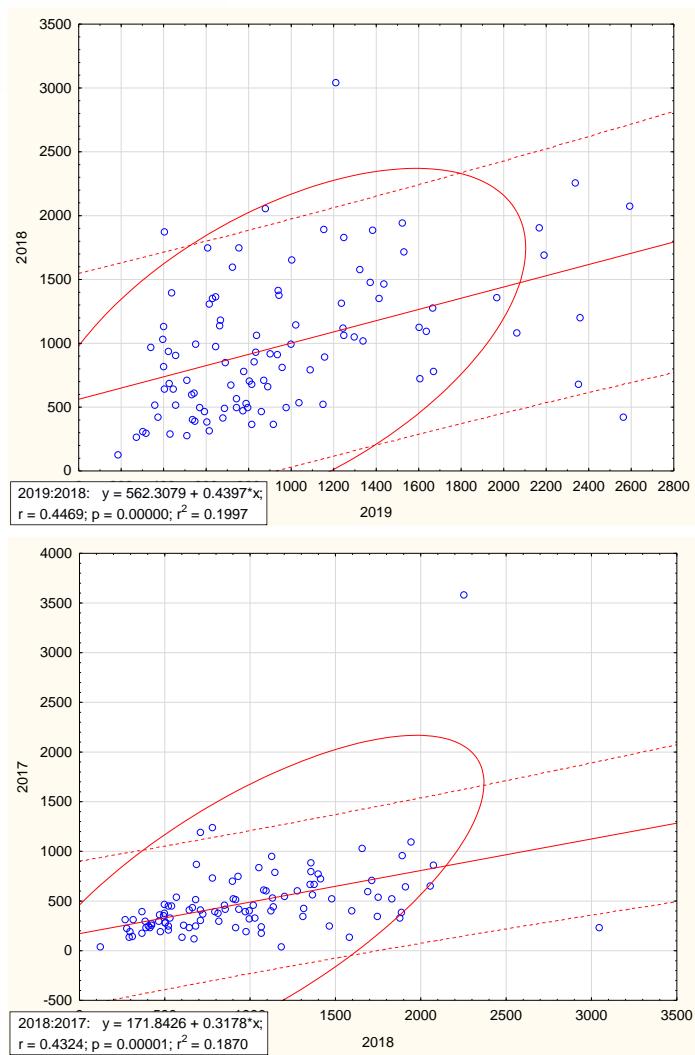


Jednostki odstające

2020/2019/ Brody, Chmielnik, Górnó,
 Koprzywnica, Łopuszno, Miedziana Góra, Nowa
 Słupia, Raków, Sędziszów, Sitkówka – Nowiny,
 Solec-Zdrój, Szydłów

2019/2018/ Bałtów, Chmielnik, Górnó,
 Koprzywnica, Łopuszno, Raków, Sitkówka –
 Nowiny, Solec-Zdrój, Szydłów, Waśniów

2018/2017/ Bałtów, Sitkówka - Nowiny



Rysunek 24. Wykres rozrzutu z linią dopasowania zmiennej wydatków majątkowych do wydatków ogółem gmin województwa świętokrzyskiego w latach 2017-2020

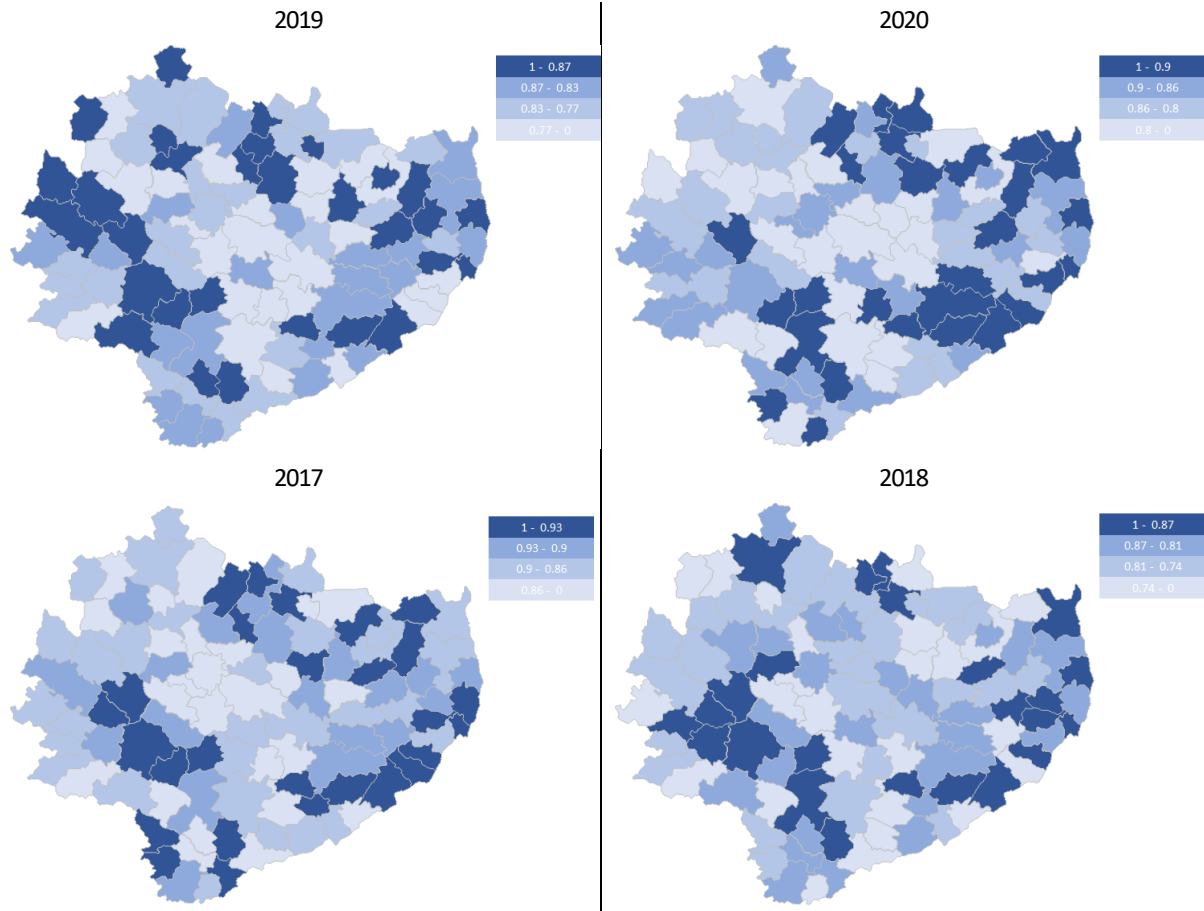
Źródło: opracowanie własne na podstawie danych BDL GUS

Udział wydatków bieżących w wydatkach ogółem

Tabela 13. Relacja wydatków bieżących do wydatków ogółem gmin województwa świętokrzyskiego w latach 2017-2020

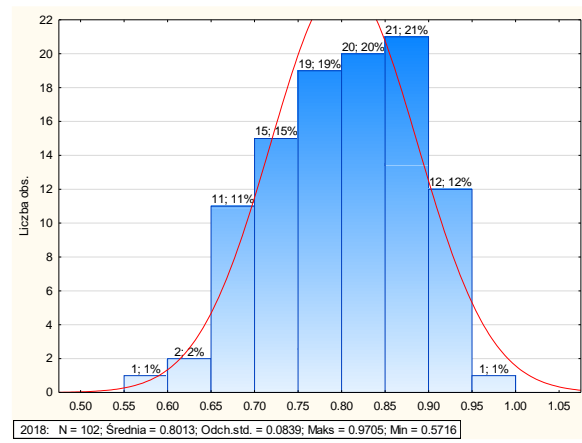
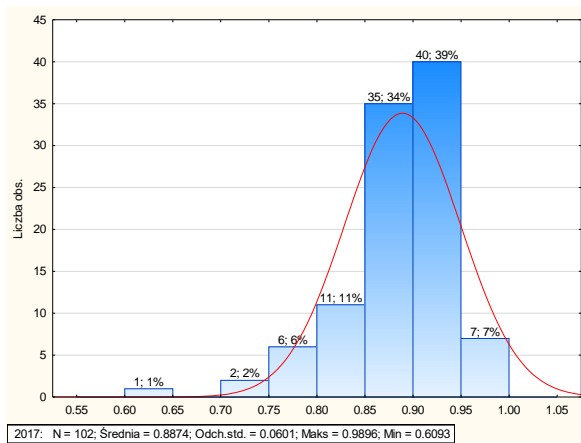
	2017	2018	2019	2020
Bałtów (2)	0.94	0.57	0.79	1
Osiek (3)	0.99	0.97	0.96	0.98
Kije (2)	0.96	0.93	0.9	0.97
Sandomierz (1)	0.93	0.92	0.89	0.97
Bejsce (2)	0.86	0.72	0.83	0.96
Imielno (2)	0.95	0.87	0.92	0.96
...				
Morawica (3)	0.76	0.66	0.73	0.7
Nowa Słupia (3)	0.94	0.73	0.75	0.7
Brody (2)	0.82	0.81	0.77	0.69
Solec-Zdrój (2)	0.86	0.68	0.68	0.69
Miedziana Góra (2)	0.82	0.71	0.8	0.67
Raków (2)	0.87	0.79	0.68	0.67

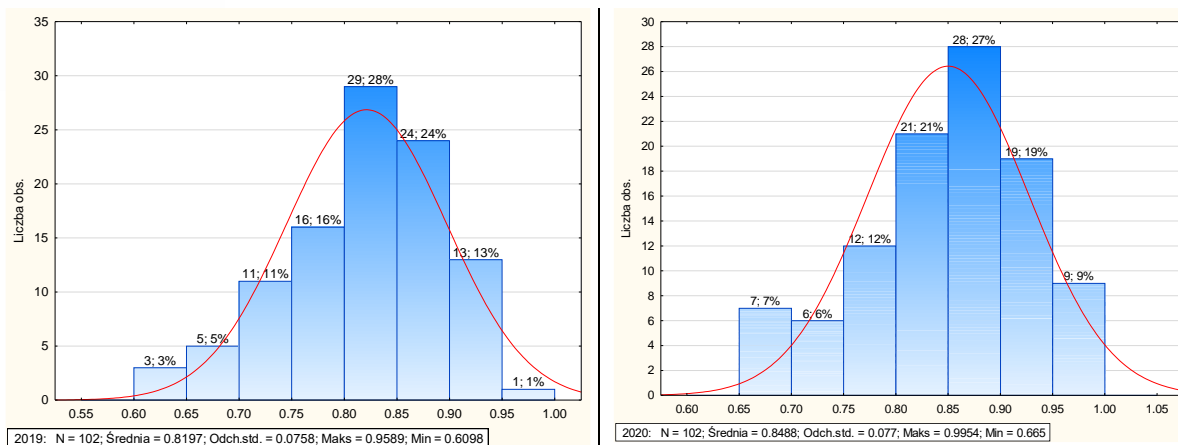
Źródło: opracowanie własne na podstawie danych BDL GUS



Rysunek 25. Zróżnicowanie przestrzenne relacji wydatków bieżących do wydatków ogółem gmin województwa świętokrzyskiego w latach 2017-2020

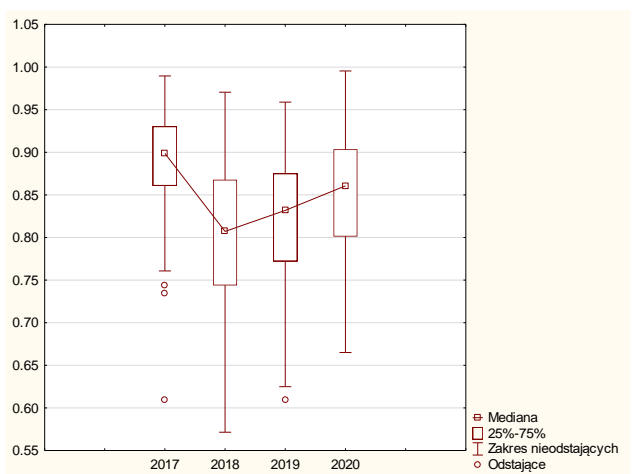
Źródło: opracowanie własne na podstawie danych BDL GUS





Rysunek 26. Relacja wydatków bieżących do wydatków ogółem gmin województwa świętokrzyskiego w latach 2017-2020

Źródło: opracowanie własne na podstawie danych BDL GUS



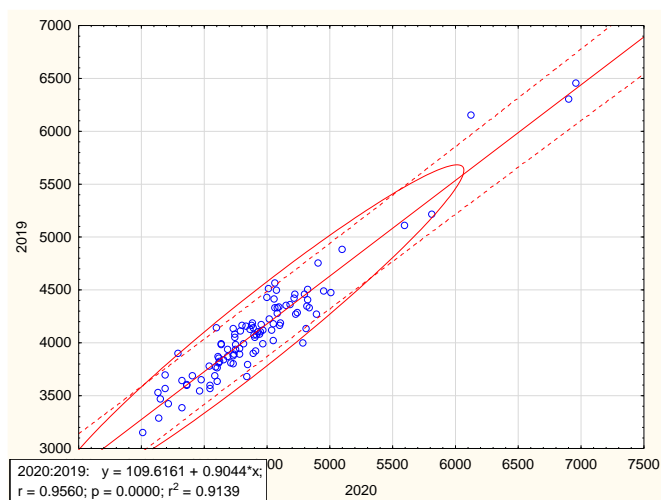
Rysunek 27. Rozproszenie zmiennej wydatków bieżących do wydatków ogółem gmin województwa świętokrzyskiego w latach 2017-2020

Źródło: opracowanie własne na podstawie danych BDL GUS

Tabela 14. Statystyki opisowe wydatków bieżących do wydatków ogółem gmin województwa świętokrzyskiego w latach 2017-2020

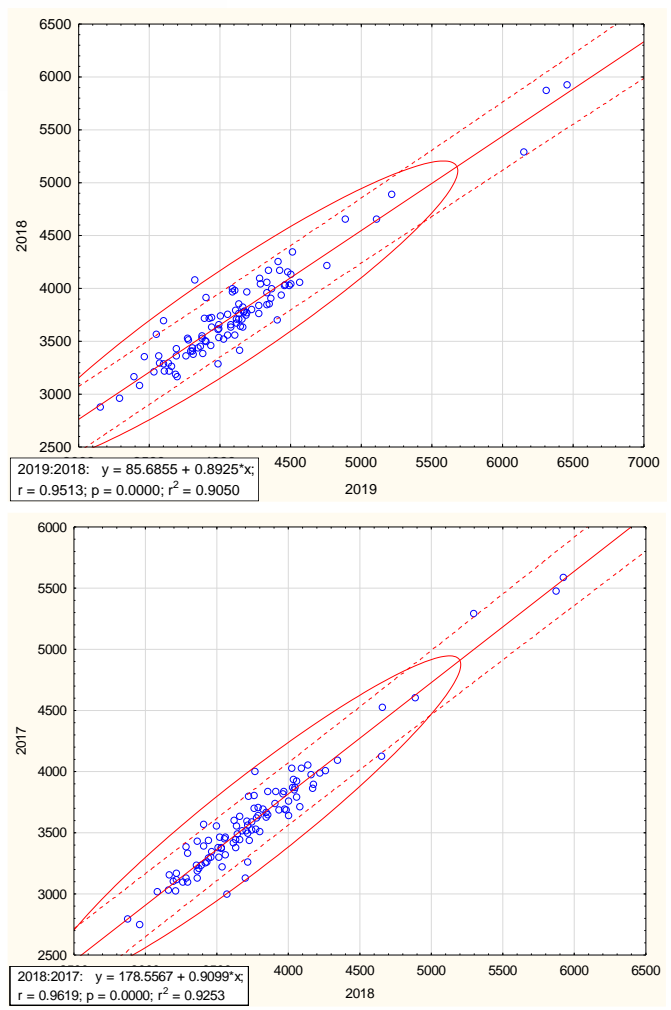
	2017	2018	2019	2020
Średnia	0.89	0.80	0.82	0.85
Mediana	0.90	0.81	0.83	0.86
Minimum	0.61	0.57	0.61	0.67
Maksimum	0.99	0.97	0.96	1.00
Dolny (Kwartył.)	0.86	0.74	0.77	0.80
Górny (Kwartył.)	0.93	0.87	0.87	0.90
Rozstęp	0.38	0.40	0.35	0.33
Kwartył. (Rozstęp)	0.07	0.12	0.10	0.10
Wariancja	0.00	0.01	0.01	0.01
Odch.std	0.06	0.08	0.08	0.08
Wsp.zmn.	6.77	10.47	9.24	9.07
Skośność	-1.44	-0.33	-0.65	-0.50
Kurtoza	3.81	-0.56	0.02	-0.38

Źródło: opracowanie własne na podstawie danych BDL GUS



Jednostki odstające

2020/2019//2019/2018//2018/2017/
 Kielce, Połaniec, Sitkówka - Nowiny



Rysunek 28. Wykres rozrzutu z linią dopasowania zmiennej wydatków bieżących do wydatków ogółem gmin województwa świętokrzyskiego w latach 2017-2020

Źródło: opracowanie własne na podstawie danych BDL GUS

Podsumowanie

Gminy województwa świętokrzyskiego są przestrzennie spolaryzowane pod względem finansów (samodzielności finansowej), które kształtują ich efektywność i procesy działania.

Głównym problemem jest poziom transferów z budżetu państwa oraz niedostatek endogenicznych czynników stanowiący barierę samodzielnego zainicjowania rozwoju.

Dochody własne traktowane są jako wyznacznik zamożności gminy oraz podstawowe źródło informacji o jej sytuacji finansowej. Zamożność mieszkańców (na co wskazują m.in. dochody z PIT) oddziałuje zatem na sytuację finansową. Dochody własne gmin charakteryzują możliwości rozwojowe, świadczą o zapobiegliwości władz a oraz aktywności gospodarczej mieszkańców i ich stanu posiadania (poziom podatków i opłat lokalnych). Niski wskaźnik udziału dochodów własnych w dochodach ogółem wynika z niewielkich możliwości kształtowania przez gminy wiejskie tej wielkości.

Wydatki świadczą o dążności gmin do powiększenia swego stanu posiadania, przyczyniające się do poprawy warunków życia mieszkańców oraz do ogólnego rozwoju społeczno-gospodarczego⁶. Nadwyżka operacyjna informuje, ile środków finansowych pozostaje po pokryciu najważniejszych wydatków związanych z bieżącym funkcjonowaniem jednostki samorządu terytorialnego. Wskaźnik samofinansowania w gminie obrazuje stopień, w jakim dana jednostka samorządu terytorialnego finansuje inwestycje środkami własnymi. Niski wskaźnik udziału wydatków inwestycyjnych w wydatkach ogółem wynikać może z wydatków sztywnych np. związanych z polityką społeczną, wydatkami na administrację.

Znaczny udział dochodów z subwencji i dotacji (transferów z budżetu państwa) w dochodach ogółem gmin wiejskich osłabia ich samodzielność. Wydaje się, że główną przyczyną stosunkowo niewielkiego wpływu uwarunkowań finansowych na rozwój gospodarczo - społecznych jest ich silne uzależnienie od dochodów transferowych przekazywanych z budżetu państwa oraz wysokości wydatków bieżących. Powyższe okoliczności usztywniają, a jednocześnie stabilizują gospodarkę finansową, czyniąc ją stosunkowo mało podatną na wpływ innych czynników. Niska samodzielności może stanowić zatem istotną barierę dla przyszłego rozwoju lokalnego.

Jednoznaczna ocena stopnia samodzielności finansowej (tzn. niezależności dochodowej i wydatkowej samorządu od budżetu państwa) gmin województwa świętokrzyskiego nie jest łatwa z uwagi na różne płaszczyzny, w których może być rozpatrywana oraz ze względu na dużą liczbę wskaźników samodzielności finansowej.

Samodzielność finansowa jest warunkiem samorządności, a mocne i trwałe finanse są postawą lokalnego rozwoju społeczno-gospodarczego. Poziom samodzielności finansowej wpływa bezpośrednio na rozwój społeczno-gospodarczy gmin, a jego wymiernym wskaźnikiem jest poziom życia mieszkańców. Samodzielność finansowa jako najsilniejszy atrybut samodzielności samorządu gminnego ma charakter względny. Podstawą tej samodzielności są skuteczne gwarancje prawne oraz ich materialne i finansowe zabezpieczenie – posiadany majątek i dochody wystarczające na pokrycie wydatków związanych z realizacją zadań gminy oraz możliwość decydowania o ich kierunkach. Zasadniczą rolę w poszerzaniu zakresu samodzielności finansowej samorządu gminnego odgrywają więc czynniki niezależne od aktywności gminy.

⁶ Sobczyk A., 2009, Finansowanie rozwoju gminy z dochodów własnych ZN SGGW, *Ekonomika i Organizacja Gospodarki Żywnościowej*, nr 77, Warszawa, s. 137-149.

Spis literatury

- Atrakcyjność Inwestycyjna Regionów, 2017, Województwo świętokrzyskie, Raport przygotowany na zlecenie Polskiej Agencji Inwestycji i Handlu S.A. w Instytucie Przedsiębiorstwa Szkoły Głównej Handlowej w Warszawie Warszawa.
- Bal-Woźniak T., 2006, Kapitał intelektualny w gospodarce opartej na wiedzy [w:] D. Kopycińska (red.), Kapitał ludzki w gospodarce opartej na wiedzy, Uniwersytet Szczeciński, Szczecin.
- Bartkowiak R., Ostaszewski J., 2011, Ekonomia, nauki o zarządzaniu, finanse i nauki prawne wobec światowych przemian kulturowych, społecznych, gospodarczych i politycznych, Oficyna Szkoły Głównej Handlowej, Warszawa.
- Bednarczyk M., 2001, Organizacje publiczne, Wyd. Naukowe PWN, Warszawa – Kraków.
- Bień W., 2017, Ocena kondycji finansowej gmin województwa małopolskiego w latach 2007- 2016, „Studia Ekonomiczne”, nr 345.
- Bochliński J., Zawadzki J., 1999, Polska – nowy podział terytorialny, Świat Książki, Warszawa.
- Borodo A., 1999, Subwencje i dotacje jako forma dochodów samorządu terytorialnego w Polsce – wybrane zagadnienia prawne, [w:] Dębowska-Romanowska T., Konstytucja, ustrój, system finansowy państwa, Warszawa.
- Brezdeń P., Spallek W., 2012, Kondycja finansowa samorządu terytorialnego w Polsce jako czynnik stymulujący innowacyjność gospodarki, Prace Komisji Geografii Przemysłu Polskiego Towarzystwa Geograficznego nr 19.
- Dennis L., 2004, *Determinants of Financial Condition: A Study of US Cities*. Orlando, FL: University of Central Florida.
- Douglas J.W., Gaddie R.K., 2002, State rainy day funds and fiscal crises: Rainy day funds and the 1990–1991 recession revisited, *Public Budgeting & Finance*, t. 22, [https:// doi: 10.1111/1540-5850.00063](https://doi.org/10.1111/1540-5850.00063).
- Dworakowska M., 2018, Dochody budżetowe jednostki samorządu terytorialnego z perspektywy absorpcji funduszy unijnych, *Optimum Economic Studies* nr 3 (93).
- Dziekański P., 2014, Bezpieczeństwo ekonomiczne wyzwaniem współczesnego regionu – próba oceny syntetycznej, „Kultura bezpieczeństwa. Nauka – Praktyka – Refleksje”, nr 16.
- Filas J., Piszczek M., Stobnicka I., 1999, Budżet zadaniowy- narzędzia i procedury, Agencja Rozwoju Komunalnego, Warszawa.
- Filipiak B., Dylewski M., Gorzałczyńska-Koczkodaj M., 2011, Analiza finansowa budżetów jednostek samorządu terytorialnego, Municipium, Warszawa.
- Hałaburda D., 2011, Zadłużenie jednostek samorządu terytorialnego w świetle nowych regulacji prawnych. *Ekonomika i Organizacja Gospodarki Żywnościowej* nr 91.
- Hendrick R., 2004, Assessing and measuring the fiscal health of local governments, *Urban Affairs Review*, t. 40, nr 1, <https://dx.doi.org/10.1177/1078087404268076>.
- <http://stat.gov.pl/metainformacje/slownik-pojec/pojecia-stosowane-w-statystyce-publicznej/2259,pojecie.html> (28.02.2018).
- Jajuga K., 1993, Statystyczna analiza wielowymiarowa, Wyd. Naukowe PWN, Warszawa.
- Jastrzębska, M., 2002, Kondycja finansowa a polityka finansowa jednostki samorządu terytorialnego (uwarunkowania i związki). *Samorząd Terytorialny*, 11.
- Jóźwiak M.A., Jóźwiak M., Strzyż M., 2010, Predyspozycje naturalne regionu świętokrzyskiego do rozwoju turystyki, *Krajobraz a Turystyka*, Prace Komisji Krajobrazu Kulturowego Nr 14, Komisja Krajobrazu Kulturowego PTG, Sosnowiec.
- Kaleta A., 1997, Problematyka aktywizacji społeczności lokalnych [w] Maik W., *Problematyka rozwoju lokalnego w warunkach transformacji systemowej*, „Biuletyn KPZK PAN”, z. 177.
- Kata R., 2015, Ryzyko finansowe w kontekście zadłużenia jednostek samorządu terytorialnego w Polsce, „Optimum, Studia Ekonomiczne”, nr 4 (76), <https://doi.org/10.15290/ose.2015.04.76.04>.
- Kitler W., 2010, Bezpieczeństwo narodowe. Podstawowe kategorie, dylematy pojęciowe i próba systematyzacji, *TWO, Zeszyt Problemowy* 1(61).
- Kopyściński T., Rólczyński T., 2014, Analiza wskaźników opisujących sytuację finansową powiatów w województwie dolnośląskim w latach 2006-2012, *Studia Ekonomiczne*, Nr 206, Wyd. UE, Katowice.
- Kosek-Wojnar M., Surówka K., 2002, *Finanse samorządu terytorialnego*, Kraków.
- Kozera A., 2017, Rosnące zadłużenie jednostek samorządu terytorialnego jako zagrożenie dla rozwoju lokalnego Nierówności Społeczne a Wzrost Gospodarczy, nr 49, DOI: 10.15584/nsawg.2017.1.16.
- Krzyżanowska M., 2000, *Marketing usług organizacji niekomercyjnych*, Wyd. Wyższej Szkoły Przedsiębiorczości i Zarządzania im. L. Koźmińskiego, Warszawa.

- Łuczyszyn A., 2013, Nowe kierunki rozwoju lokalnego ze szczególnym uwzględnieniem peryferyjnych ośrodków w metropoliach. CeDeWu.PL Wydawnictwa Fachowe, Warszawa.
- Malinowska-Misiąg E., Misiąg W., 2006, Finanse publiczne w Polsce, LexisNexis, Warszawa-Rzeszów.
- Marczak J., 2007, W sprawie klasyfikacji dochodów jednostek samorządu terytorialnego, w: Stan i kierunki rozwoju finansów samorządu terytorialnego, red. L. Patrzalek, Wydawnictwo WSB, Poznań-Wrocław.
- Markowski T., 2011, Funkcjonowanie gospodarki przestrzennej – założenia budowy modelu zintegrowanego planowania i zarządzania rozwojem, (w:) System planowania przestrzennego i jego rola w strategicznym zarządzaniu rozwojem kraju, Studia KPZK PAN, t. CXXXIV, Warszawa.
- Markowski T., 2014, Zintegrowane planowanie rozwoju (w:) A. Kukliński, J. Woźniak (red.), Przyszłość Wolności, wymiar krajowy – regionalny – międzynarodowy, Biblioteka Małopolskiego Obserwatorium Polityki Rozwoju, Kraków.
- Markowski T., 2015, Zintegrowane plany rozwoju warunkiem sprawnego zarządzania miejskimi obszarami funkcjonalnymi (w:) Świat współpracy świat konfrontacji, wybory strategiczne dla Małopolski i Polski w warunkach podwyższonej niepewności, Biblioteka Małopolskiego Obserwatorium Polityki Rozwoju, Kraków.
- Motek P., 2006, *Gospodarka finansowa samorządu terytorialnego w województwie wielkopolskim*, Bogucki Wyd. Naukowe, Poznań.
- Nazarczuk J.M., Cicha- Nazarczuk M., 2014, Zróżnicowanie kapitału ludzkiego w regionach Polski, Zeszyty Naukowe Uniwersytetu Szczecińskiego, Ekonomiczne Problemy Usług nr 114, Szczecin.
- Nowicki M., 2014 (red.), Atrakcyjność inwestycyjna województw, IBNGR, Warszawa.
- Ofiarski Z., 2002, Subwencje i dotacje jednostek samorządu terytorialnego, Difin, Warszawa.
- Okólski M., 2005, Demografia. Podstawowe pojęcia, procesy i teorie w encyklopedycznym zarysie, Wydawnictwo Naukowe SCHOLAR, Warszawa.
- Ossowska L., Ziemińska A., 2010, Kondycja finansowa gmin wiejskich i miejsko-wiejskich województwa pomorskiego, Journal of Agribusiness and Rural Development 4(18).
- Ostrowska A., 2014, Dotacje celowe z budżetu państwa na zadania samorządu terytorialnego a konstytucyjna zasada adekwatności, Prawo budżetowe Państwa i Samorządu 2(2).
- Owsiak S., 1997, Finanse publiczne. Teoria i praktyka, PWN, Warszawa.
- Pawlik A., 2016, Przedsiębiorczość (red.), Wyd. UJK, Kielce.
- Poniatowicz M., 2016, Stabilność finansowa jednostek samorządu terytorialnego w aspekcie nowej perspektywy finansowej Unii Europejskiej i zmian w systemie dochodów samorządowych, „Ekonomiczne Problemy Usług”, nr 125, DOI: 10.18276/epu.2016.125-01.
- Przygodzki Z., 2015, Kapitał terytorialny w zintegrowanym planowaniu rozwoju. Koncepcje współpracy, Barometr Regionalny. Analizy i prognozy, 4(42).
- Reindl T., Szot-Gabryś T., (red.), Uwarunkowania rozwoju przedsiębiorczości i innowacji, Wydawnictwo Wyższej Szkoły Umiejętności im. Stanisława Staszica w Kielcach, Kielce.
- Sobczyk A., 2010, Rozwój lokalny – wybrane problemy finansowania, [w:] Zeszyty Naukowe SGGW, Ekonomia i Organizacja Gospodarki Żywnościowej 81, Warszawa.
- Standar A., 2017, Ocena kondycji finansowej gmin oraz jej wybranych uwarunkowań na przykładzie województwa wielkopolskiego przy wykorzystaniu metody TOPSIS, *Więś i Rolnictwo*, 2 (175).
- Styś A. 1996,(red.), Marketing usług, Wyd. AE im. Oskara Langego we Wrocławiu, Wrocław.
- Surówka K., 2013, Samodzielność finansowa samorządu terytorialnego w Polsce, PWE, Warszawa.
- Surówka K., 2014, Samorząd terytorialny w Polsce w dobie spowolnienia gospodarczego, Nierówności społeczne a wzrost gospodarczy, nr 3.
- Swianiewicz P., Dziemianowicz W., 1999, Atrakcyjność inwestycyjna miast 1998-1999, IBn-GR, Warszawa.
- Szot-Gabryś T., 2008, Znaczenie przedsiębiorczości i innowacji dla rozwoju regionu, [w:] Pałaszewska- Reindl T. Szot-Gabryś T., (red.), Uwarunkowania rozwoju przedsiębiorczości i innowacji, Wydawnictwo Wyższej Szkoły Umiejętności im. Stanisława Staszica w Kielcach, Kielce.
- Szymła Z., 2000, Determinanty rozwoju regionalnego, Wrocław.
- Ustawa z dnia 27 sierpnia 2009 r. o finansach publicznych (Dz.U. z 2019 r. poz. 869).*
- Ustawa o samorządzie powiatowym z dnia 5 czerwca 1998 r., Dz.U. 1998 nr 91 poz. 578 z późniejszymi zmianami, art. 2.
- Zawora J., 2008, Samodzielność finansowa samorządu gminnego, Wyd. Uniwersytetu Rzeszowskiego, Rzeszów.

- Zawora J., Zawora P., 2013, Deficyt i zadłużenie samorządów gminnych w świetle ograniczeń ustawowych, „Przedsiębiorstwo i Region”, nr 5.
- Zeliaś A., 1997, Teoria prognozy, PWE, Warszawa 1997.
- Zeliaś A., 2000, Taksonomiczna analiza przestrzennego zróżnicowania poziomu życia w Polsce w ujęciu dynamicznym, AE, Kraków.
- Zioło M., 2011, Zewnętrzne, obce źródła finansowania wydatków inwestycyjnych gmin i determinanty ich doboru, Zeszyty Naukowe, Kraków PTE, nr 10.
- Zioło M., 2016, Specyfika funkcjonowania jednostek samorządu terytorialnego a popyt na usługi finansowe, [w:] Współpraca jednostek samorządu terytorialnego z instytucjami finansowymi: uwarunkowania – procesy – decyzje, Filipiak B.Z., Zioło M. (red.), Difin, Warszawa.
- Borodo A., 2007, Słownik finansów samorządowych, Wydawnictwo „Dom Organizatora” w Toruniu, Toruń.
- Brol R., 1998, Rozwój lokalny – nowa logika rozwoju gospodarczego, Gospodarka lokalna w teorii i praktyce, Prace Naukowe AE we Wrocławiu, 785, Wrocław.
- Brol M., 2006, Polityka dochodowa gminy jako narzędzie interwencjonizmu samorządowego, Szczecin.
- Broniatowska P., Gajewski P., Rogut A., 2011, Rynek pracy w makroregionie wschodnim, Ministerstwo Rozwoju Regionalnego, Warszawa.
- Cabaleiro-Casal R., Buch-Gómez E.J., Vaamonde Liste A., 2013, Developing a Method to Assessing the Municipal Financial Health, American Review of Public Administration, 43(6).
- Churski P., Borowczak P., Dolata A., Dominik M., Hauke J., Perdał J., Konecka-Szydłowska R.B., 2013, Czynniki rozwoju obszarów wzrostu i obszarów stagnacji gospodarczej w Polsce, Uniwersytet im. A. Mickiewicza,.
- Dennis L., 2004, Determinants of Financial Condition: A Study of US Cities. Orlando, FL: University of Central Florida.
- Douglas J.W., Gaddie R.K., 2002, State rainy day funds and fiscal crises: Rainy day funds and the 1990–1991 recession revisited, Public Budgeting & Finance, t. 22.
- Dziekański P., 2014, Koncepcja wskaźnika syntetycznego do oceny sytuacji finansowej powiatów, „Prace Naukowe Uniwersytetu Ekonomicznego we Wrocławiu. Research Papers of Wrocław University of Economics”, nr 329.
- Dziekański P., 2018, Zróżnicowanie rozwoju powiatów Polski Wschodniej a problem samodzielności finansowej, Nierówności Społeczne a Wzrost Gospodarczy, nr 56 (4).
- Dziekański P., 2018, Ocena efektywności funkcjonowania gmin województwa świętokrzyskiego w świetle ekonomii instytucjonalnej (analiza wielowymiarowa), Uniwersytet Jana Kochanowskiego, Kielce.
- Dziemianowicz R.I., 2007, Podatki obciążające rolnictwo i ich wpływ na rozwój lokalny, Roczniki Naukowe Stowarzyszenia Ekonomistów Rolnictwa i Agrobiznesu 9, z. 2.
- Dziemianowicz R.I., 2008, System podatkowy jako instrument wspierający zrównoważony rozwój, Prace Naukowe Akademii Ekonomicznej we Wrocławiu nr 1192.
- Godlewska-Majkowska H., 2008, Istota atrakcyjności inwestycyjnej regionów. W: H. Godlewska-Majkowska (red.), Atrakcyjność inwestycyjna polskich regionów. W poszukiwaniu nowych miar, Wyd. SGH, Warszawa.
- Godlewska-Majkowska, H., 2011. Atrakcyjność inwestycyjna regionów Polski na tle Unii Europejskiej. Wyd. SGH, Warszawa.
- Godlewska-Majkowska, H., 2012, Metodyka parametryzacji atrakcyjności inwestycyjnej regionów, Wyd. SGH, Warszawa.
- Glumińska-Pawlic J., 2008, Jakie są faktyczne ograniczenia samodzielności finansowej jst w zakresie kształtowania wydatków? W: C. Kosikowski, (red.), Finanse samorządowe, Wolters Kluwer Polska, Warszawa.
- <https://sip.lex.pl/komentarze-i-publicacje/monografie/zrodla-finansowania-samorzadu-terytorialnego-369360104>
- Kalinowski T., 2005, Atrakcyjność inwestycyjna województw i podregionów Polski. W: T. Kalinowski (red.), Atrakcyjność inwestycyjna województw i podregionów Polski, IBnGR, Gdańsk.
- Kiniorska, I., 2014, Potencjał rozwojowy obszarów wiejskich woj. świętokrzyskiego a polityka spójności, w: W. Kamińska, K. Heffner (red.), Polityka spójności a rozwój obszarów wiejskich. Stare problemy i nowe wyzwania, PAN KPZK. t. CLVI, Warszawa.
- Klepacki B., Kusto B., 2009, Ocena kondycji finansowej gmin województwa świętokrzyskiego, ZN SGGW, Ekonomika i Organizacja Gospodarki Żywnościowej, nr 77, Warszawa.
- Konstytucja RP, Dz.U. 1997 nr 78 poz. 483.
- Korenik S., 2003, Dysproporcje w rozwoju regionów Polski - wybrane aspekty, Wyd. AE im. O. Langego we Wrocławiu, Wrocław.

- Kornberger-Sokołowska E., 2001, Decentralizacja finansów publicznych a samodzielność finansowa jednostek samorządu terytorialnego, LIBER, Warszawa.
- Kosek-Wojnar M., Surówka K., 2002, Finanse samorządu terytorialnego, AE Kraków.
- Kosek-Wojnar M., 2006, Samodzielność jednostek samorządu terytorialnego w sferze wydatków, Zeszyty Naukowe Wyższej Szkoły Ekonomicznej w Bochni, nr 4 .
- Mackiewicz M., Misiąg W., Tomalak M., 2003, Samorządowa kasa, czyli na co idą pieniądze w gminach, powiatach i województwach, Alinex Inżynieria Finansowa, Warszawa.
- Milczarek D., 2005, Potencjał Unii Europejskiej w stosunkach międzynarodowych (część 1). Studia Europejskie, nr 1.
- Misiąg W., 2004, Budżet gminy dla praktyków, Wydawnictwo Samorządu Terytorialnego MUNICIPIUM SA, Warszawa.
- Miśkiewicz D., 2018, Ekonomiczne determinanty atrakcyjności inwestycyjnej w tle ograniczeń budżetowych, Współczesne Problemy Ekonomiczne nr 1 (1 6).
- Motek P., 2006, Gospodarka finansowa samorządu terytorialnego w województwie wielkopolskim, Bogucki Wyd. Naukowe, Poznań.
- Nasiłowski M., 2004, System rynkowy. Podstawy mikro- i makroekonomii, Wyd. Key Text, Warszawa.
- Nazarczuk M.I., 2001, Potencjał rozwojowy a aktywność inwestycyjna województw i regionów Polski, Wydawnictwo Uniwersytetu Warmińsko-Mazurskiego, Olsztyn.
- Okólski M. , 2005, Demografia. Podstawowe pojęcia, procesy i teorie w encyklopedycznym zarysie, Wydawnictwo Naukowe SCHOLAR, Warszawa.
- Parysek J., 1995, Rola samorządu terytorialnego w rozwoju lokalnym. W: J. Parysek (red.), Rozwój lokalny. Zagospodarowanie przestrzenne i nisze atrakcyjności gospodarczej, PAN, Warszawa.
- Pawlik A., Dziekański P., 2020, Atrakcyjność miast i gmin województwa świętokrzyskiego, Uniwersytet Jana Kochanowskiego, Kielce.
- Pawlik A., Dziekański P., 2020, Obraz społeczno-gospodarczy gmin województwa świętokrzyskiego, Uniwersytet Jana Kochanowskiego, Kielce.
- Pawlik A., Karpińska U., 2020, The Financial Situation as a Stimulant of the Competitive Position of Rural Communes in the Świętokrzyskie Voivodeship, Baltic Journal of Economic Studies, 5(5).
- Perry J.L., Christensen R.K., (ed.), 2015, Handbook of Public Administration, Jossey-Bass, San Francisco.
- Pindyk E., 2014, Podatek od nieruchomości jako źródło dochodów a rozwój gminy, Prac Naukowe Uniwersytetu Ekonomicznego we Wrocławiu, nr 346, Finanse publiczne.
- Poniatowicz M., 2014, Instrumenty nowoczesnego zarządzania finansami w kontekście efektywności, sprawności i skuteczności działania jednostek samorządu terytorialnego, Finanse Komunalne, nr 7-8.
- Poniatowicz M., 2015, Determinanty autonomii dochodowej samorządu terytorialnego w Polsce, Nauki o Finansach, Prace Naukowe Uniwersytetu Ekonomicznego we Wrocławiu, nr 22(1), Wrocław;
- Poniatowicz M., R. Dziemianowicz R., 2016, Udziały samorządu terytorialnego w państwowych podatkach dochodowych w aspekcie postulatów teoretycznych federalizmu fiskalnego, Annales Universitatis Mariae Curie- Skłodowska, Lublin (Polonia Vol.L, 1 Sectio H, DOI:10.17951/h.2016.50.1.295
- Prus P., Dziekański P., 2019, Spatial diversification of the level of development and the financial situation of rural communes in the Świętokrzyskie voivodship. Annals of the Polish Association of Agricultural and Agrobusiness Economists, 21(1).
- Przygodzka R., 2014, Źródła finansowania gmin wiejskich w Polsce, Stowarzyszenie Ekonomistów Rolnictwa i Agrobiznesu, Roczniki Naukowe, tom XVI, zeszyt 6.
- Radwan A., Paluch Ł., 2008, Studium nad przestrzennym zróżnicowaniem infrastruktury w ochronie i jakości środowiska naturalnego w dostosowaniu do wymogów Unii Europejskiej. [w:] M. Dudek (red.), Polityka unijnej integracji – wybrane elementy zewnętrzne i wewnętrzne, Zielona Góra.
- Rodríguez-Bolívar M.P., Navarro-Galera A., Alcaide-Muñoz L., López-Subirés M.D., 2016, Risk Factors and Drivers of Financial Sustainability in Local Government: An Empirical Study, Local Government Studies, vol. 42(1).
- Rosner A., 2012, Zmiany rozkładu przestrzennego zaludnienia obszarów wiejskich. Wiejskie obszary zmniejszające zaludnienie i koncentrujące ludność wiejską, IRWiR PAN, Warszawa.
- Ryńca R., 2009, Zrównoważona karta działania jako metoda pomiaru efektywności procesów i działań, Oficyna Wyd. Politechniki Wrocławskiej, Wrocław.
- Samuelson P., Nordhaus W., 2002, Ekonomia, Wydawnictwo Naukowe PWN, Warszawa.

- Sekuła A., 2007, Ewolucja instytucji samorządu terytorialnego w Polsce po roku 1989, [W:] K. Gomółka (red.), Samorząd terytorialny w krajach Unii Europejskiej, PWSZ, Elbląg.
- Standar A., 2017, Ocena kondycji finansowej gmin oraz jej wybranych uwarunkowań na przykładzie województwa wielkopolskiego przy wykorzystaniu metody TOPSIS *Wieś i Rolnictwo* 2 (175).
- Stanny M., Strzelczyk W., 2015, Zróżnicowanie przestrzenne sytuacji dochodowej gmin a rozwój społeczno-gospodarczy obszarów wiejskich w Polsce, *Roczniki Naukowe Stowarzyszenia Ekonomistów Rolnictwa i Agrobiznesu*, tom XVII, zeszyt 4.
- Stanny M., Strzelczyk W., 2018, Kondycja finansowa samorządów lokalnych a rozwój społeczno-gospodarczy obszarów wiejskich. Ujęcie przestrzenne, Wydawnictwo Naukowe SCHOLAR, Warszawa.
- Sobczyk A., 2009, Finansowanie rozwoju gminy z dochodów własnych ZN SGGW, *Ekonomika i Organizacja Gospodarki Żywnościowej*, nr 77, Warszawa
- Sobczyk A., 2010, Rozwój lokalny – wybrane problemy finansowania, ZN SGGW, *Ekonomika i Organizacja Gospodarki Żywnościowej*, 81, Warszawa.
- Stępień H., 2006, Finanse lokalne w warunkach decentralizacji finansów publicznych, Wyższa Szkoła Humanistyczno-Ekonomiczna, Włocławek.
- Surówka K., 2013, Samodzielność finansowa samorządu terytorialnego w Polsce, Polskie Wydawnictwo Ekonomiczne, Warszawa.
- Surówka K., 2014, Samorząd terytorialny w Polsce w dobie spowolnienia gospodarczego, *Nierówności społeczne a wzrost gospodarczy*, nr 37.
- Swianiewicz P., Dziemianowicz W., 1999, *Atrakcyjność inwestycyjna miast 1998-1999*, IBn-GR, Warszawa.
- Swianiewicz P., 2004, *Finanse lokalne – teoria i praktyka*, Municipium Warszawa.
- Travers T., 2012, *Local government's role in promoting economic growth: removing unnecessary barriers to success*. Local Government Association, London, UK.
- Ustawa z dnia 8 marca 1990 r. o samorządzie gminnym, Dz.U. 1990 nr 16 poz. 95 z późn. zm.
- Ustawa z dnia 13 listopada 2004 roku o dochodach jednostek samorządu terytorialnego, art. 4 (Dz.U. Nr 203. poz. 1966).
- Wang X., Dennis L., Sen Y., 2007, *Measuring Financial Condition: A Study of U.S. States*, Public Budgeting & Finance.
- Wojciechowski E., 2012, *Zarządzanie w samorządzie terytorialnym*, Warszawa.
- Zawora J., Zawora P., 2014, Stan finansów samorządowych u progu nowej perspektywy finansowej Unii Europejskiej na lata 2014–2020, *Przedsiębiorstwo i Region*, nr 6.
- Zeliaś A., 1997, *Teoria prognozy*, PWE, Warszawa .
- Zeliaś A., 2000, *Taksonomiczna analiza przestrzennego zróżnicowania poziomu życia w Polsce w ujęciu dynamicznym*, AE, Kraków.

Spis rysunków

Rysunek 1. Zróżnicowanie przestrzenne relacji dochody własne do dochodów ogółem gmin województwa świętokrzyskiego w latach 2017-2020	7
Rysunek 2. Relacja dochody własne do dochodów ogółem gmin województwa świętokrzyskiego w latach 2017-2020.....	8
Rysunek 3. Rozproszenie zmiennej dochody własne do dochodów ogółem gmin województwa świętokrzyskiego w latach 2017-2020.....	8
Rysunek 4. Wykres rozrzutu z linią dopasowania zmiennej dochody własne do dochodów ogółem gmin województwa świętokrzyskiego w latach 2017-2020	10
Rysunek 5. Zróżnicowanie przestrzenne relacji subwencja do dochodów ogółem gmin województwa świętokrzyskiego w latach 2017-2020	12
Rysunek 6. Relacja subwencji do dochodów ogółem gmin województwa świętokrzyskiego w latach 2017-2020.....	13
Rysunek 7. Rozproszenie zmiennej subwencji do dochodów ogółem gmin województwa świętokrzyskiego w latach 2017-2020	13
Rysunek 8. Wykres rozrzutu z linią dopasowania zmiennej subwencja do dochodów ogółem gmin województwa świętokrzyskiego w latach 2017-2020	15
Rysunek 9. Zróżnicowanie przestrzenne relacji dotacji do dochodów ogółem gmin województwa świętokrzyskiego w latach 2017-2020.....	17
Rysunek 10. Relacja dotacji do dochodów ogółem gmin województwa świętokrzyskiego w latach 2017-2020	18
Rysunek 11. Rozproszenie zmiennej dotacji do dochodów ogółem gmin województwa świętokrzyskiego w latach 2017-2020.....	18
Rysunek 12. Wykres rozrzutu z linią dopasowania zmiennej dotacji do dochodów ogółem gmin województwa świętokrzyskiego w latach 2017-2020	20
Rysunek 13. Zróżnicowanie przestrzenne relacji dochody z podatku PIT do dochodów ogółem gmin województwa świętokrzyskiego w latach 2017-2020	22
Rysunek 14. Relacja dochody z podatku PIT do dochodów ogółem gmin województwa świętokrzyskiego w latach 2017-2020.....	23
Rysunek 15. Rozproszenie zmiennej dochody z podatku PIT do dochodów ogółem gmin województwa świętokrzyskiego w latach 2017-2020	23
Rysunek 16. Wykres rozrzutu z linią dopasowania zmiennej dochody z podatku PIT do dochodów ogółem gmin województwa świętokrzyskiego w latach 2017-2020	25
Rysunek 17. Zróżnicowanie przestrzenne relacji dochody z podatku CIT do dochodów ogółem gmin województwa świętokrzyskiego w latach 2017-2020	27
Rysunek 18. Relacja dochody z podatku CIT do dochodów ogółem gmin województwa świętokrzyskiego w latach 2017-2020.....	28
Rysunek 19. Rozproszenie zmiennej dochody z podatku CIT do dochodów ogółem gmin województwa świętokrzyskiego w latach 2017-2020	28
Rysunek 20. Wykres rozrzutu z linią dopasowania zmiennej dochody z podatku CIT do dochodów ogółem gmin województwa świętokrzyskiego w latach 2017-2020	30
Rysunek 21. Zróżnicowanie przestrzenne relacji wydatków majątkowych do wydatków ogółem gmin województwa świętokrzyskiego w latach 2017-2020	32
Rysunek 22. Relacja wydatków majątkowych do wydatków ogółem gmin województwa świętokrzyskiego w latach 2017-2020	33
Rysunek 23. Rozproszenie zmiennej wydatków majątkowych do wydatków ogółem gmin województwa świętokrzyskiego w latach 2017-2020	33
Rysunek 24. Wykres rozrzutu z linią dopasowania zmiennej wydatków majątkowych do wydatków ogółem gmin województwa świętokrzyskiego w latach 2017-2020	35
Rysunek 25. Zróżnicowanie przestrzenne relacji wydatków bieżących do wydatków ogółem gmin województwa świętokrzyskiego w latach 2017-2020	37
Rysunek 26. Relacja wydatków bieżących do wydatków ogółem gmin województwa świętokrzyskiego w latach 2017-2020	38

Rysunek 27. Rozproszenie zmiennej wydatków bieżących do wydatków ogółem gmin województwa świętokrzyskiego w latach 2017-2020.....	38
Rysunek 28. Wykres rozrzutu z linią dopasowania zmiennej wydatków bieżących do wydatków ogółem gmin województwa świętokrzyskiego w latach 2017-2020	40

Spis tabel

Tabela 1. Relacja dochody własne do dochodów ogółem gmin województwa świętokrzyskiego w latach 2017-2020	6
Tabela 2. Miary zróżnicowania relacji dochody własne do dochodów ogółem gmin województwa świętokrzyskiego w latach 2017-2020	9
Tabela 3. Relacja subwencja do dochodów ogółem gmin województwa świętokrzyskiego w latach 2017-2020.....	11
Tabela 4. Miary zróżnicowania relacji subwencja do dochodów ogółem gmin województwa świętokrzyskiego w latach 2017-2020	14
Tabela 5. Relacja dotacji do dochodów ogółem gmin województwa świętokrzyskiego w latach 2017-2020	16
Tabela 6. Statystyki opisowe relacji dotacji do dochodów ogółem gmin województwa świętokrzyskiego w latach 2017-2020	19
Tabela 7. Relacja dochody z podatku PIT do dochodów ogółem gmin województwa świętokrzyskiego w latach 2017-2020.....	21
Tabela 8. Statystyki opisowe relacji dochody z podatku PIT do dochodów ogółem gmin województwa świętokrzyskiego w latach 2017-2020	24
Tabela 9. Relacja dochody z podatku CIT do dochodów ogółem gmin województwa świętokrzyskiego w latach 2017-2020.....	26
Tabela 10. Statystyka opisowa relacji dochody z podatku CIT do dochodów ogółem gmin województwa świętokrzyskiego w latach 2017-2020	29
Tabela 11. Relacja wydatków majątkowych do wydatków ogółem gmin województwa świętokrzyskiego w latach 2017-2020	31
Tabela 12. Statystyki opisowe relacji wydatków majątkowych do wydatków ogółem gmin województwa świętokrzyskiego w latach 2017-2020	34
Tabela 13. Relacja wydatków bieżących do wydatków ogółem gmin województwa świętokrzyskiego w latach 2017-2020.....	36
Tabela 14. Statystyki opisowe wydatków bieżących do wydatków ogółem gmin województwa świętokrzyskiego w latach 2017-2020	39