

ŚIST

Świętokrzyski Instytut
Samorządu Terytorialnego

**Mechanizmy aktywizacji zawodowej na poziomie
lokalnych świętokrzyskich samorządów –
formalne zasady i obecne możliwości**

2021



Narodowy Instytut Wolności
Centrum Rozwoju Społeczeństwa Obywatelskiego

Sfinansowano przez Narodowy Instytut Wolności - Centrum Rozwoju
Społeczeństwa Obywatelskiego ze środków Programu Rozwoju Organizacji
Obywatelskich na lata 2018 – 2030



Program Rozwoju
Organizacji
Obywatelskich
na lata 2018–2030
PROO

Powiatowe Urzędy Pracy oraz Wojewódzki Urząd Pracy wchodzi w skład powiatowej administracji zespolonej i wykonują zadania własne Powiatów. Zajmują się obsługą klientów z obszaru właściwości danego powiatu (mogą powstawać urzędy pracy właściwe dla kilku powiatów, zwykle w obszarze miasta i powiatu o charakterze wojewódzkim lub w byłych województwach).

Szczegółowy zakres działań Powiatowych Urzędów Pracy określa ustawa z dnia 20 kwietnia 2004 roku o promocji zatrudnienia i instytucjach rynku pracy (t. j. Dz. U. z 2020 r., poz. 1409, z późn. zm.). Status prawny pracowników, zasady ich wynagradzania oraz zasady gospodarki finansowej Powiatowego Urzędu Pracy ustalają odrębne przepisy.

Zadania realizowane przez Powiatowe Urzędy Pracy finansowane są przez Ministerstwo Rozwoju, Pracy i Technologii ze środków Funduszu Pracy – obliczonych tzw. algorytmem, a także ze środków pozyskiwanych z własnej inicjatywy z Europejskiego Funduszu Społecznego, rezerwy MRPiT oraz innych funduszy i źródeł.

Misją Urzędów Pracy jest aktywizacja osób bezrobotnych będących w szczególnej sytuacji na rynku pracy, ze specjalnym uwzględnieniem osób młodych. W tym celu Urzędy posługują się ustawowym zestawem usług i instrumentów rynku pracy. Ponadto, obok zadań wynikających z ustawy, urzędy pracy realizują działania mające na celu promowanie przedsiębiorczości w powiatach i województwach.

W związku z ogłoszeniem na obszarze naszego kraju stanu epidemii i związanych z tym czasowych ograniczeń funkcjonowania określonych instytucji lub zakładów pracy, w celu złagodzenia negatywnych skutków jakie stan ten wywołuje w działalności przedsiębiorstw zostały wprowadzone nowe instrumenty, które są realizowane przez Powiatowe Urzędy Pracy, a także inne jednostki administracji publicznej. Pieniądze przeznaczone są na realizację nowych zadań, jakie nakłada na urzędy pracy specustawa dotycząca wsparcia firm i pracowników w walce z negatywnymi skutkami epidemii koronawirusa. Są to między innymi dofinansowanie części kosztów wynagrodzeń i części kosztów prowadzenia działalności, dofinansowanie części kosztów wynagrodzeń osób zatrudnionych przez organizacje pozarządowe.

Rynek pracy w dobie pandemii

Jak pandemia zmieniła rynek pracy? W jakich zawodach wciąż poszukiwani są pracownicy? Które branże rozwijają się w czasie lockdownu? Pracownicy Wojewódzkiego Urzędu Pracy przeanalizowali obecną sytuację na rynku pracy.

Pandemia COVID-19 wpłynęła na funkcjonowanie rynku pracy. Niektóre branże przeżywają ogromny kryzys spowodowany ograniczeniem działalności inne dynamicznie się rozwijają. W 2020 roku na skutek wprowadzonych obostrzeń wiele branż wstrzymało procesy rekrutacyjne i zweryfikowało plany dotyczące zatrudniania nowych pracowników. Ponadto, przedsiębiorstwa zmuszone były ograniczać koszty stałe co skutkowało zwolnieniami. Już w czwartym kwartale 2020 sytuacja zaczęła się stabilizować i obecnie, mimo niesprzyjających okoliczności część przedsiębiorstw próbuje odnaleźć się w „nowej normalności”.

Branża IT i praca zdalna

Trudno dziś mówić o rynku pracownika – duża część firm zdecydowanie ostrożniej podchodzi do planów rekrutacyjnych, choć branża IT jest tu wyjątkiem. W związku z pandemią, pracodawcy zrezygnowali również z benefitów oferowanych pracownikom lub zmienili ich charakter oferując np. zajęcia kreatywne on-line dla dzieci swoich pracowników. Doświadczenie pandemii spowodowało, że bardzo wiele firm wdrożyło model pracy zdalnej. Z dużym prawdopodobieństwem można zakładać, że w niektórych branżach stanie się on standardem. Jeśli poszukujesz pracy i zależy Ci, aby pracować z domu obecnie rynek pracy oferuje zdecydowanie szerszy katalog możliwości w tym obszarze.

Dla osób oczekujących elastycznego podejścia do zatrudnienia rynek pracy stał się bardziej atrakcyjny – firmy deklarują większą otwartość na elastyczne ułożenie grafiku pracy, zatrudnienie w ramach pracy tymczasowej czy współpracę online.

Kompetencje cyfrowe i kursy przyuczające zawodu

Pandemia Covid-19 dla wielu osób oznaczała przyspieszony kurs cyfryzacji, która dla wielu stała się jedyną szansą na utrzymanie pracy. Ten trend z nami zostanie – kompetencje cyfrowe

będą nieodzowne w wielu zawodach. Warto więc inwestować w podniesienie swoich kwalifikacji w tym obszarze.

Specjaliści rynku pracy i rekruterzy obserwują bardziej ostrożne podejście samych pracowników, którzy są zdecydowanie mniej skłonni do podejmowania ryzyka i zmiany pracy. Są jednak i tacy, którzy szukają w pandemii szansy na zmianę zawodu – według danych z wyszukiwarki Google od wybuchu pandemii, największą popularnością cieszą się kursy przyuczające do zawodu księgowego, spawacza, operatora wózka widłowego czy ratownika medycznego.

Najbardziej na skutek pandemii ucierpiały branże z obszaru turystyki i rekreacji, gastronomii oraz hotelarstwa – tu niestety wciąż nie możemy spodziewać się nowych ofert pracy.

Te branże się rozwijają

Są jednak branże, które z pandemii wyszły obronną ręką a nawet rozwinęły się na przestrzeni ostatniego roku – przykładem może być transport, logistyka i spedycja, które notują ogromne wzrosty ze względu na przeniesienie handlu do Internetu.

Według danych portali z ogłoszeniami o pracę grupami zawodowymi, dla których liczba ofert pracy wzrosła są:

- zawody medyczne (ratownik medyczny oraz pielęgniarz/pielęgniarka),
- analityk finansowy, specjalista od e-commerce oraz
- specjalista ds. cyberbezpieczeństwa.

Nie należy zapominać, że pandemia to także szansa dla nowych biznesów – może teraz jest dobry moment żeby wcielić w życie swój pomysł na biznes na przykład w obszarze e-commerce. Warto pamiętać, że urzędy pracy dalej wspierają początkujących przedsiębiorców przyznając jednorazowe środki na rozpoczęcie działalności gospodarczej.

ORGANIZACJA POWIATOWYCH URZĘDÓW PRACY

Komórkami organizacyjnymi Powiatowych Urzędów Pracy są CAZ (Centrum Aktywizacji Zawodowej (konieczność wyodrębnienia CAZ wynika z ustawy), CRE (Centrum Rejestracji i Ewidencji), wydziały, referat, zespół i samodzielne stanowiska pracy. Podejmują one działania i prowadzą sprawy, związane z realizacją powierzonych zadań, w zakresie określonym we właściwych aktach prawnych.

Do zakresu działania CAZ należy w szczególności:

- 1) udzielanie pomocy osobom w uzyskaniu odpowiedniego zatrudnienia lub innej pracy zarobkowej oraz pracodawcom w pozyskaniu pracowników o określonych kwalifikacjach zawodowych;
- 2) pozyskiwanie i upowszechnianie ofert pracy;
- 3) udzielanie pracodawcom informacji o kandydatach do pracy w związku ze zgłoszoną ofertą pracy;
- 4) informowanie kandydatów do pracy oraz pracodawców o aktualnej sytuacji i przewidywanych zmianach na lokalnym rynku pracy;
- 5) inicjowanie i organizowanie kontaktów osób poszukujących odpowiedniego zatrudnienia lub innej pracy zarobkowej z pracodawcom.

Przy realizacji zadań Urzędy Pracy współdziałają z innymi urzędami pracy, organizacjami administracji rządowej, organami samorządów terytorialnych, organizacjami pracodawców, poszczególnymi pracodawcami, związkami zawodowymi, zarządami funduszy celowych, organizacjami pozarządowymi i fundacjami oraz z innymi podmiotami, działającymi w sprawach promocji zatrudnienia i przeciwdziałania bezrobociu, w zakresie zatrudnienia i rehabilitacji osób niepełnosprawnych.

Istotną kwestią pojawiająca się w pracy urzędów pracy jest dyskusja trwająca w nauce i praktyce pracy urzędów pracy, a dotycząca ich podporządkowania administracji rządowej. Modele funkcjonujące w Unii Europejskiej są rozmaite. Pamiętać też należy, że ustalone

w ustawie O promocji zatrudnienia i instytucjach rynku pracy⁵ zadania powiatu przypisane są formalnie powiatowi jako jednostce samorządu terytorialnego, a nie urzędowi pracy. Z reguły im więcej jest bezrobotnych, a w szczególności osób długotrwale bezrobotnych, tym częściej występuje tendencja w urzędach pracy do zwiększania poziomu specjalizacji poszczególnych wydziałów, a przez to ich liczby, a przede wszystkim tworzenia poszczególnych komórek organizacyjnych w CAZ, działania te są ukierunkowane na poprawę świadczenia usług dla bezrobotnych oraz poszukujących pracy.

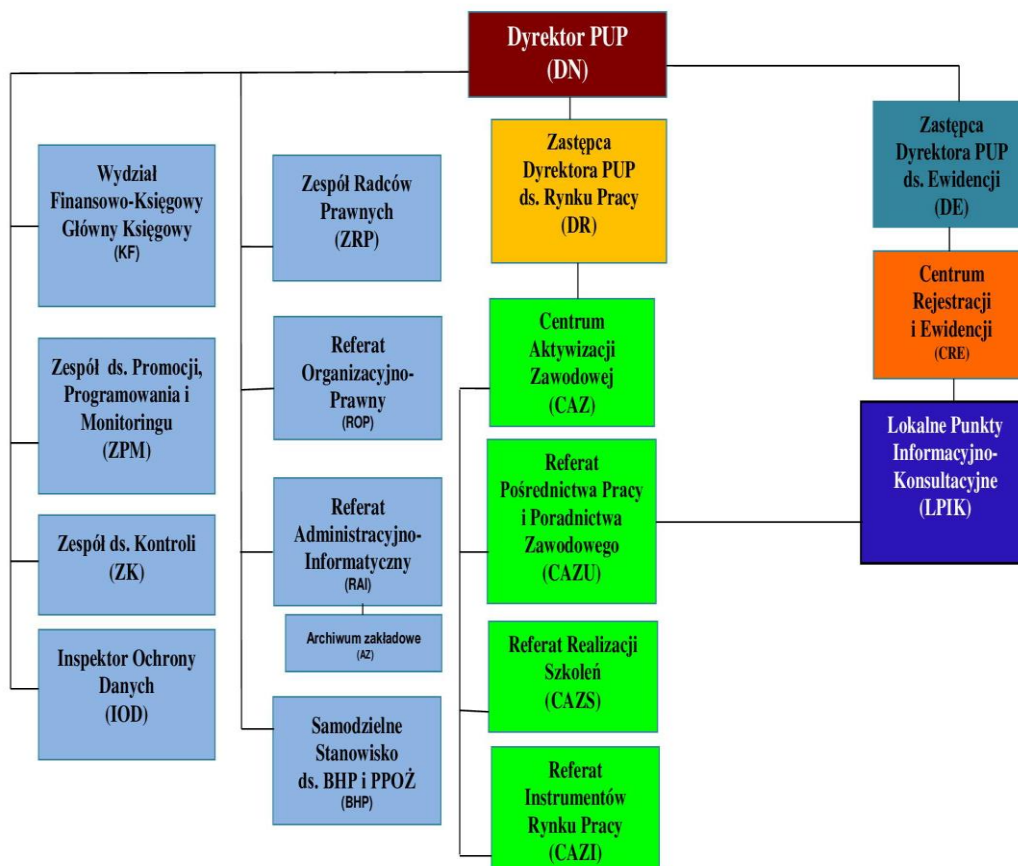
Na mocy art. 9 ust. 7 wspomnianej ustawy: „starosta może, w formie pisemnej, upoważnić dyrektora powiatowego urzędu pracy lub na jego wniosek innych pracowników tego urzędu do załatwiania w imieniu starosty spraw, w tym do wydawania decyzji, postanowień oraz zaświadczeń w trybie przepisów o postępowaniu administracyjnym.”

Podobną zasadę na poziomie województwa przyjęto w art. 8 ust. 5, z tym że z mocy ustawy wykonanie zadań województwa wynikających z programów sektorowych współfinansowanych z Funduszu Pracy przypisano dyrektorowi WUP.

Przykładowy schemat organizacyjny Urzędu Pracy.

Załącznik Nr 1 do Regulaminu
 Organizacyjnego Powiatowego
 Urzędu Pracy w Kielcach

**SCHEMAT ORGANIZACYJNY
 POWIATOWEGO URZĘDU PRACY W KIELCACH**



1. ZATRUDNIENIE W POWIATOWYCH URZĘDACH PRACY – POLITYKA KADROWA

Osoby bezrobotne korzystające z pomocy mają szczególne prawo domagania się od o Urzędów Pracy w Kielcach przedstawienia im oferty zatrudnienia lub przynajmniej zbliżonej do zatrudnienia formy aktywizacji zawodowej, bądź innej formy pomocy. Powiatowy Urząd Pracy nie może wobec takich oczekiwań pozostać bezczynny, a prowadzone przez nas pośrednictwo pracy musi przynieść widoczny rezultat, co z kolei rodzi konieczność zapewnienia odpowiedniej, wykwalifikowanej kadry pracowniczej.

Zatrudnienie pracowników Powiatowych Urzędów Pracy jest finansowane z budżetu Poniatów oraz w niewielkiej części ze środków Europejskiego Funduszu Społecznego w ramach realizowanych projektów oraz w niewielkiej części z Funduszu Pracy.

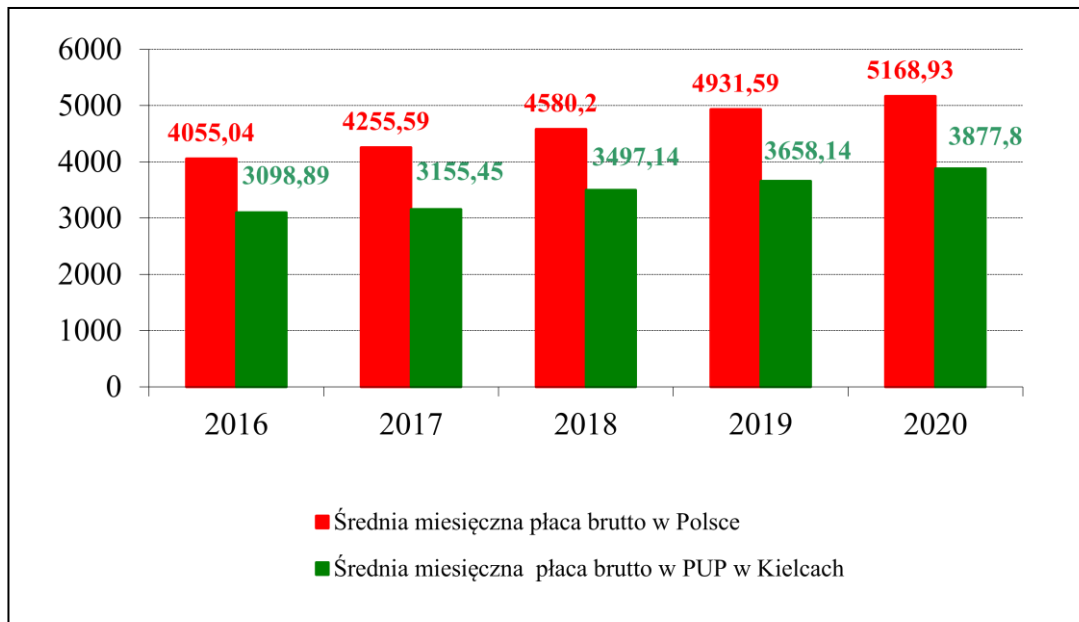
Podobna konstrukcja w zakresie finansowania dotyczy działalności wojewódzkich urzędów pracy.

2. WYNAGRODZENIE ZA PRACĘ

Średnie wynagrodzenie w urzędach pracy województwa świętokrzyskiego w 2020 roku wynosiło 3 900 zł brutto (bez dodatków z Funduszu Pracy), co stanowiło 75,02% przeciętnego wynagrodzenia w gospodarce narodowej w III kwartale 2020 roku. Kwota ta obejmuje wynagrodzenie szeregowych pracowników, kadry kierowniczej oraz Dyrekcji. Natomiast szeregowi pracownicy uzyskali wynagrodzenie brutto w kwocie 3 647,29 zł tj. 70,56 % przeciętnego wynagrodzenia.

Z badań prowadzonych na zlecenie Ministerstwa Pracy Rozwoju i technologii wynika, że adekwatność środków finansowych w stosunku do potrzeb wskazuje generalnie na trudne (jakkolwiek zróżnicowane) warunki, w jakich PUP-om przychodzi działać, zwłaszcza jeżeli chodzi o wynagrodzenia pracowników. Ponad połowa dyrektorów odpowiada: *stwierdzam, że nie jestem w stanie prowadzić racjonalnej polityki płacowej w swoim urzędzie*. Równocześnie jednak ponad 35% uważa, że taką politykę jest w stanie prowadzić.

Wynagrodzenia w Powiatowych Urzędach Pracy.



OCHRONA DANYCH OSOBOWYCH W POWIATOWYM URZĘDACH PRACY

Kwestia ochrony danych osobowych jest bardzo istotna w pracy tego rodzaju urzędów. Urzędy dysponują wieloma danymi o charakterze danych wrażliwych. Nad bezpieczeństwem i ochroną danych osobowych w czuwa Inspektor Ochrony Danych. W RODO ustanowione są obowiązki mające na celu ochronę osób fizycznych i ochronę uprawnień osób fizycznych.

DIALOG SPOŁECZNY I PARTNERSTWO NA RYNKU PRACY

Polityka rynku pracy realizowana przez władze publiczne opiera się na dialogu i współpracy z partnerami społecznymi, w szczególności w ramach:

- 1) działalności rady rynku pracy,
- 2) partnerstwa lokalnego,
- 3) uzupełniania i rozszerzania oferty usług publicznych służb zatrudnienia przez partnerów społecznych i agencje zatrudnienia.

Skuteczne aktywizowanie lokalnego rynku pracy, promocja zatrudnienia oraz przeciwdziałanie i łagodzenie skutków bezrobocia wymaga kompleksowej współpracy wielu partnerów. Ustawa dopuszcza możliwość świadczenia tychże usług przez firmy

prywatne, natomiast to na Urzędach spoczywa obowiązek ich koordynacji. Dotyczy to zarówno pośrednictwa pracy, szeroko rozumianej działalności doradczej i szkoleniowej pobudzającej i wspomagającej indywidualną aktywność i przedsiębiorczość, jak programów subsydiowanego zatrudnienia dających realną szansę podjęcia pracy.

Polityka rynku pracy realizowana przez Urzędy Pracy opiera się na dialogu i współpracy z partnerami lokalnymi oraz Powiatowymi Radami Rynku Pracy, będącą organem opiniodawczo-doradczym Starosty. Analogiczna konstrukcja dotyczy funkcjonowania Wojewódzkich rad Rynku Pracy.

Na posiedzeniach **Powiatowych Rad Rynku Pracy**, omawiane są przedsięwzięcia zmierzające do pełnego i produktywnego zatrudnienia realizowane przez właściwe urzędy pracy, oceniane jest racjonalność gospodarowania środkami Funduszu Pracy, oceniano okresowe sprawozdania z działalności Urzędów Pracy w Kielcach, przyjmowane są sprawozdanie z działalności Urzędów, opiniowane są złożone wnioski dotyczące m. in.:

- umorzenia nienależnie pobranych świadczeń,
- umorzenia należności z tytułu zwrotu kosztów szkolenia,

Na płaszczyźnie partnerstwa lokalnego urzędy pracy realizują współpracę z samorządem terytorialnym, organizacjami pozarządowymi oraz innymi podmiotami prowadzącymi działalność pożytku publicznego, realizację projektów z zakresu aktywizacji zawodowej osób bezrobotnych.

Podstawowymi instytucjami nazwanymi w ustawie instytucjami rynku pracy, realizującymi zadania z zakresu polityki rynku pracy są w Polsce (art. 6 ust. 1 ustawy) oprócz służb zatrudnienia :

- Ochotnicze Hufce Pracy (OHP),
- agencje zatrudnienia,
- instytucje szkoleniowe,
- instytucje dialogu społecznego,
- instytucje partnerstwa lokalnego.

Partnerstwa lokalne na poziomie powiatowym i wojewódzkim.

Na poziomie powiatu obok PUP działają **powiatowe centra pomocy rodzinie (PCPR)**. Realizują one zadania pomocy społecznej, które przekraczają zakres działania i możliwości gminy (rodziny w kryzysie, dzieci i młodzież pozbawiona opieki rodziców, rodziny zastępcze, osoby chore psychicznie, osoby niepełnosprawne, uchodźcy). Na poziomie województwa obok WUP z kolei istnieją **regionalne ośrodki polityki społecznej (ROPS)**, realizujących zadania pomocy społecznej. Do zadań tych należy między innymi opracowanie, aktualizowanie i realizacja strategii wojewódzkiej w zakresie polityki społecznej, będącej integralną częścią strategii rozwoju województwa. Z kolei zadania wojewody w zakresie pomocy społecznej realizowane są przez wydziały polityki społecznej urzędów wojewódzkich.

Obok wymienionych instytucji istnieje także współpraca z Państwowym Funduszem Rehabilitacji Osób Niepełnosprawnych.

WYPOSAŻENIE TECHNICZNE

Istotną kwestią w funkcjonowaniu urzędów pracy jest utrzymanie systemów informatycznych w wspomagających pracę urzędów. Systemy te pracują w synchronizacji z systemami danych ZUS oraz innymi systemami państwowymi. Głównym zadaniem w tym zakresie jest utrzymanie ciągłości pracy, ochrona i zabezpieczenie danych osobowych, pomoc techniczna, opieka nad sprzętem komputerowym, zarządzanie systemami informatycznymi i oprogramowaniem użytkowym niezbędnym do prawidłowego funkcjonowania Urzędu Pracy. Zastosowanie zintegrowanego systemu informatycznego SI Syriusz – wpływa na funkcjonowanie i sprawność działania urzędów pracy w Polsce.

Zadania w zakresie utrzymania infrastruktury technicznej:

- Utrzymanie w ciągłej sprawności technicznej serwerów wraz systemami,
- Wymiana sprzętu komputerowego i urządzeń nie spełniających minimalnych wymogów systemów informatycznych.

- Przystosowanie do potrzeb pracy Urzędu Systemu Informatycznego Syriusz STD (aktualizacje, transfery, tworzenie formuł, szablonów, itp.).
- Dostosowanie strony internetowej zgodnie z wytycznymi Ministerstwa Rozwoju, Pracy i Technologii oraz rozporządzeniem Rady Ministrów z 12 kwietnia 2012 roku.
- Obsługa Samorządowej Elektronicznej Platformy Informacyjnej – SEPI umożliwiającej dwustronną wymianę danych pomiędzy ośrodków Pomocy Społecznej
- Wdrożenie nowych modeli zabezpieczeń sieci oraz poprawa bezpieczeństwa danych osobowych zgodnie z Polityką Bezpieczeństwa oraz Instrukcją Zarządzania Systemem Informatycznym.
- Administracja i wdrożenie usług elektronicznych dla bezrobotnych i pracodawców (rejestracja elektroniczna, formularze elektroniczne, epuap, podpisy elektroniczne).
- Analiza pracy systemu sieciowego, konfiguracja i rozbudowa.
- Obsługa administracyjna elektronicznego obiegu dokumentów Lotus Domino.
- Wdrożenie programu do elektronicznego obiegu dokumentów eDok (elektroniczny obieg dokumentów).
- Budowa i konserwacja NDS na serwerach NetWare (nadawanie i usuwanie praw dostępu do zasobów sieciowych).
- Prace administracyjne w SI PULS, SYRIUSZ: procesy cykliczne, wczytywanie słowników i innych przesyłów.
- Budowa i konserwacja NDS na serwerach NetWare (nadawanie i usuwanie praw dostępu do zasobów sieciowych).

SYTUACJA FINANSOWA URZĘDÓW PRACY.

1. BUDŻET



Powiatowe Urzędy Pracy otrzymują dotacje w poszczególnych klasyfikacjach budżetowych:

▶ w Dziale 851, Rozdziale 85156 Składki na ubezpieczenie zdrowotne oraz świadczenia dla osób nieobjętych obowiązkiem ubezpieczenia zdrowotnego.

▶ w Dziale 853 Pozostałe zadania w zakresie polityki społecznej, , w tym:

- Wynagrodzenia i składki od nich naliczane ,
- Wydatki związane z realizacją zadań statutowych ,
- Świadczenia na rzecz osób fizycznych .

Plan finansowy Urzędów Pracy jest zwiększany o kwotę środków Funduszu Pracy przeznaczonych na dofinansowanie w 2020 roku kosztów wynagrodzeń zasadniczych, o których mowa w przepisach o pracownikach samorządowych oraz składek na ubezpieczenia społeczne od wypłaconego dofinansowania do wynagrodzeń zasadniczych pracowników realizujących zadania określone ustawą, oraz o kwotę z przeznaczenie na koszty obsługi (0,5%) działań realizowanych przez Urząd w ramach art. 15zzb-15zze i art. 15zze ustawy COVID-19 (ustawy antycovidowej).

2. FUNDUSZ PRACY

Fundusz Pracy to państwowy fundusz celowy, którego dysponentem jest minister właściwy ds. pracy. Gromadzi się w jego ramach środki na cele wskazane w ustawie o promocji zatrudnienia i instytucjach rynku pracy. Pieniądze te przeznaczane są w szczególności na aktywizację osób bezrobotnych, czyli na:

- zasiłki dla bezrobotnych,
- prace interwencyjne,
- roboty publiczne,
- szkolenie i przekwalifikowanie bezrobotnych,
- rozwój pośrednictwa zawodowego,
- rozwój systemów informatycznych,
- badania rynku pracy.

Minister Rodziny, Pracy i Polityki Społecznej ustala corocznie kwoty środków Funduszu Pracy na realizację zadań samorządu powiatu:

- – na finansowanie programów na rzecz promocji zatrudnienia, łagodzenia skutków bezrobocia i aktywizacji zawodowej,
- – na finansowanie innych fakultatywnych zadań,

przy czym w ramach powyższych limitów ustalone zostały następujące kwoty środków na realizację projektów współfinansowanych z Europejskiego Funduszu Społecznego, w ramach priorytetów inwestycyjnych:

- a) 8.i dostęp do zatrudnienia dla osób poszukujących pracy i osób biernych zawodowo, w tym długotrwale bezrobotnych oraz oddalonych od rynku pracy, także poprzez lokalne inicjatywy na rzecz zatrudnienia oraz wspieranie mobilności pracowników - w ramach Regionalnego Programu Operacyjnego (RPO) 2014 - 2020: ;
- b) 8.ii trwała integracja na rynku ludzi młodych, w szczególności tych, którzy nie pracują, nie kształcą się ani nie szkolą, w tym ludzi młodych zagrożonych wykluczeniem społecznym i wywodzących się ze środowisk marginalizowanych, także poprzez wdrażanie gwarancji dla młodzieży - w ramach Programu Operacyjnego Wiedza Edukacja Rozwój (PO WER) 2014 - 2020: .

Minister Rozwoju, Pracy i Technologii ustalił z rezerwy ministra właściwego do spraw pracy, na wniosek Starosty Powiatu, zaopiniowany przez Marszałka Województwa Świętokrzyskiego, kwotę dodatkowych środków Funduszu Pracy na finansowanie przez Powiatowy Urząd Pracy w Kielcach w 2020 roku zadań określonych w art. 15zzb – 15zze ustawy z dnia 2 marca 2020 r. o szczególnych rozwiązaniach związanych z zapobieganiem, przeciwdziałaniem i zwalczaniem COVID-19, innych chorób zakaźnych oraz wywołanych nimi sytuacji kryzysowych (Dz. U. z 2020 r. poz. 374, z późn. zm.)

3. WYDATKI PONIESIONE W 2020 ROKU NA POSZCZEGÓLNE FORMY AKTYWIZACJI ZAWODOWEJ W ZŁOTYCH na przykładzie PUP Kielce



Wydatki poniesione w 2020 roku na poszczególne formy aktywizacji zawodowej w złotych

L.p.	Forma aktywizacji zawodowej	Algorytm	POWER	RPO WŚ	Programy	Razem
1	Szkolenia	300 552	1 093 446	496 780		1 890 778
2	Prace interwencyjne	214 148	202 006	270 336		686 490
3	Roboty publiczne	88 572				88 572
4	Dotacje	572 000	3 060 111	1 971 527		5 603 638
5	Doposażenia	264 000		1 210 000		1 474 000
6	Opieka nad dzieckiem	2 193				2 193
7	Stypendia stażowe	2 192 665	2 069 364	908 350		5 170 379
8	Badania lekarskie	162				162
9	Prace społecznie-użyteczne	86 626				86 626
10	Stypendia i studia podyplomowe	95 298				95 298
11	Bony zasiedleniowe	208 475	394 132			602 607
12	Program specjalny	119 954				119 954
13	COVID-19 dofinansowanie	16 307 443	3 666 150	7 285 532		27 259 125
14	COVID-19 dotacje	200 000	1 009 320			1 209 320
15	COVID-19 pożyczki	44 640 280				44 640 280
16	COVID-19 Wysokie bezrobocie				1 764 375	1 764 375
17	Krajowy Fundusz Szkoleniowy				1 194 571	1 194 571
Razem		65 292 368	11 494 529	12 142 525	2 958 946	91 888 368

REALIZACJA USTAWOWYCH ZADAŃ na przykładzie Powiatowego Urzędu PRACY W KIELCACH

Liczba bezrobotnych zarejestrowanych w Powiatowym Urzędzie Pracy w Kielcach na dzień 31.12.2020 roku wyniosła 7.051 osób i była rekordowa niska. Pierwszy raz od 30 lat bezrobocie w powiecie kieleckim jest poniżej 10 procent.



Porównując poziom bezrobocia z końca grudnia 2020 roku w stosunku do roku ubiegłego, nastąpił spadek liczby bezrobotnych o 8,64% (667 osób). W porównaniu z końcem 2018 roku nastąpił spadek o 906 osób.

1. POZIOM I STOPA BEZROBOCIA

Wybrane kategorie osób bezrobotnych zarejestrowanych w PUP w Kielcach stan na dzień 31 grudnia 2019 i 2020 roku.

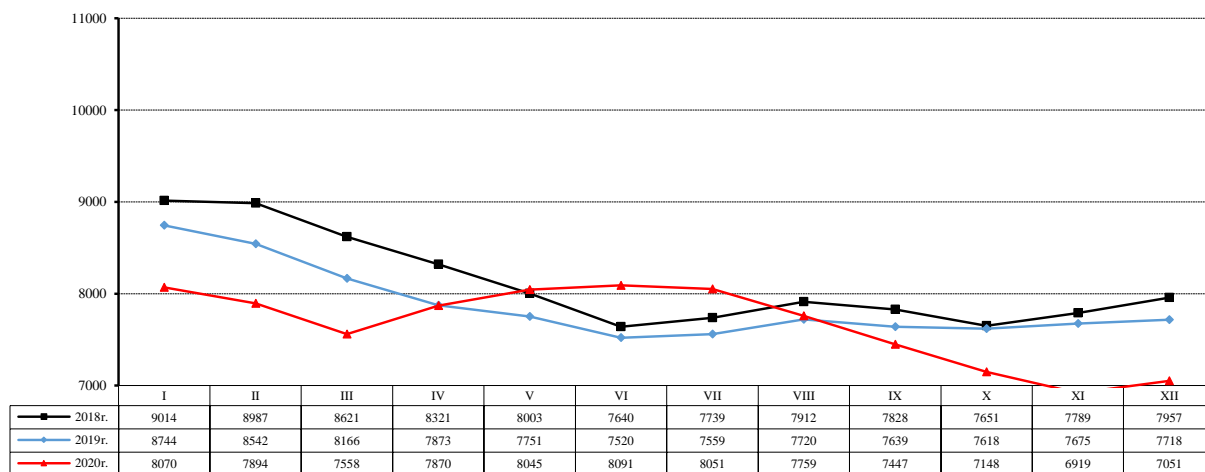
BEZROBOTNI	stan na		zmiana wobec 2019 roku		udział do ogółu bezrobotnych w %	
	31.12.2019	31.12.2020	liczba	%	2019	2020
Ogółem w tym wg	7718	7051	-667	-8,64	x	X
PŁCI						
kobiety	3915	3622	-293	-7,48	50,73%	51,37%
mężczyźni	3803	3429	-374	-9,83	49,27%	48,36%
WG MIEJSCA ZAMIESZKANIA						
miasto	601	660	59	9,82	7,79%	9,36%
wieś	7117	6391	-726	-10,20	92,21%	90,64%
WYBRANE KATEGORIE OSÓB						
Do 30 roku życia	2484	2178	-306	-12,32	32,18%	30,89%
w tym do 25 roku życia	1191	1036	-155	-13,01	15,43%	14,69%
Długotrwale bezrobotne	3519	3505	-14	-0,40	45,59%	49,71%
Powyżej 50 roku życia	1616	1566	-50	-3,09	20,94%	22,21%
Posiadające co najmniej jedno dziecko do 6 roku życia	1554	1286	-268	-17,25	20,13%	18,24%
Posiadające co najmniej jedno dziecko niepełnosprawne do 18	25	14	-11	-44,00	0,32%	0,20%
Niepełnosprawni	356	294	-62	-17,42	4,61%	4,17%
Osoby w okresie do 12 miesięcy od dnia ukończenia nauki	376	321	-55	-14,63	4,87%	4,55%
Bez kwalifikacji zawodowych	1470	1393	-77	-5,24	19,05%	19,76%
Bez doświadczenia	1688	1409	-279	-16,53	21,87%	19,98%
Kobiety, które nie podjęły zatrudnienia po urodzeniu	1074	936	-138	-12,85	13,92%	13,27%

Jak wynika z powyższej tabeli na koniec 2020 roku w rejestrach PUP w Kielcach przeważały osoby zamieszkujące tereny wiejskie (90,64% ogółu)- specyfika powiatu kieleckiego. Porównując do roku ubiegłego wzrosła liczba osób bezrobotnych zamieszkujących tereny miejskie (2020 rok – 9,36% ogółu, 2019 rok – 7,79% ogółu). Wśród innych kategorii osób bezrobotnych największy spadek w stosunku do roku ubiegłego (w liczbach bezwzględnych) wystąpił wśród osób:

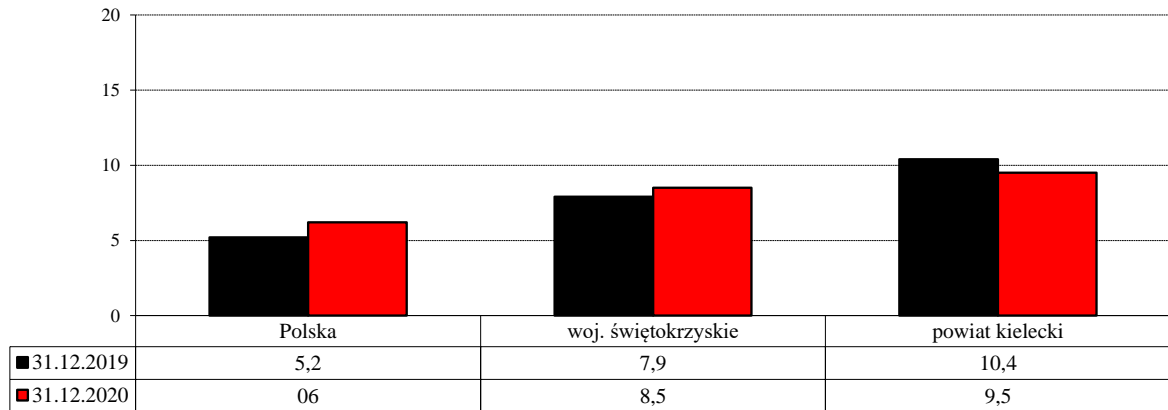
- do 30 roku życia (-306 osób),
- bez doświadczenia zawodowego (-279 osób),
- posiadających co najmniej jedno dziecko do 6 roku życia (-268 osób).

Liczba bezrobotnych kobiet spadła o 293 osoby, zaś mężczyzn o 374 osoby.

Liczba osób bezrobotnych w powiecie kieleckim.



Stopa bezrobocia na koniec grudnia 2019 i 2020 roku



Stopa bezrobocia na koniec 2020 roku w powiecie kieleckim wynosiła **9,5%** i była w stosunku do roku ubiegłego niższa o 0,9 punktu procentowego.

2. BEZROBOTNI WEDŁUG WIEKU, POZIOMU WYKSZTAŁCENIA, STAŻU PRACY I CZASU POZOSTAWANIA BEZ PRACY (DANE Z ZAŁĄCZNIKA 1 DO MRPIPS-01 STAN NA KONIEC GRUDNIA 2019 I 2020 ROKU)

Bezrobotni wg wieku, wykształcenia, stażu pracy i czasu pozostawania bez pracy na koniec grudnia 2019 i 2020 roku.

BEZROBOTNI	31.12.2019	31.12.2020	zmiana wobec 2019 roku		udział do ogółu bezrobotnych w %	
			liczba	%	2019	2020
Ogółem w tym wg	7718	7051	-667	-8,64%	X	X
WYKSZTAŁCENIA						
wyższe	1422	1276	-146	-	18,42%	18,10%
policealne i średnie	2076	1928	-148	-7,13%	26,90%	27,34%
średnie ogólnokształcące	817	768	-49	-6,00%	10,59%	10,89%
zasadnicze zawodowe	1971	1762	-209	-	25,54%	24,99%
gimnazjalne/podstawowe i poniżej	1432	1317	-115	-8,03%	18,55%	18,68%
WIEKU						
18-24 lata	1191	1036	-155	-	15,43%	14,69%
25-34 lata	2555	2255	-300	-	33,10%	31,98%
35-44 lata	1756	1630	-126	-7,18%	22,75%	23,12%
45-54 lata	1149	1136	-13	-1,13%	14,89%	16,11%

55-59 lat	680	603	-77	-	8,81%	8,55%
60 lat i więcej	387	391	4	1,03%	5,01%	5,55%
CZASU POZOSTAWANIA BEZ PRACY						
do 1 miesiąca	773	593	-180	-	10,02%	8,41%
od 1 do 3 miesięcy	1490	1171	-319	-	19,31%	16,61%
od 3 do 6 miesięcy	1396	1196	-200	-	18,09%	16,96%
od 6 do 12 miesięcy	1585	1400	-185	-	20,54%	19,86%
od 12 do 24 miesięcy	1360	1514	154	11,32%	17,62%	21,47%
powyżej 24 miesięcy	1114	1177	63	5,66%	14,43%	16,69%
STAŻU PRACY						
do 1 roku	1681	1557	-124	-7,38%	21,78%	22,08%
od 1 do 5 lat	1984	1823	-161	-8,11%	25,71%	25,85%
od 5 do 10 lat	1275	1144	-131	-	16,52%	16,22%
od 10 do 20 lat	1002	969	-33	-3,29%	12,98%	13,74%
od 20 do 30 lat	481	470	-11	-2,29%	6,23%	6,67%
30 lat i więcej	173	187	14	8,09%	2,24%	2,65%
bez stażu	1122	901	-221	-	14,54%	12,78%

Jak wynika z powyższej tabeli, największy spadek (w liczbach bezwzględnych) w porównaniu do grudnia 2019 roku wśród bezrobotnych w podziale na wykształcenie wystąpił wśród osób posiadających świadectwo szkół zasadniczych zawodowych (spadek o 209 osób), z wykształceniem policealnym i średnim zawodowym (spadek o 148 osób) oraz z wykształceniem wyższym (spadek o 146 osób). Wśród osób bezrobotnych podzielonych ze względu na wiek, minimalny wzrost zaobserwowano wśród osób powyżej 60 roku życia (4 osoby), zaś w pozostałych przedziałach wiekowych zanotowano spadek (największy wśród osób między 25 a 34 rokiem życia – 300 osób). Wśród osób w podziale na czas pozostawania bez pracy największy spadek zaobserwowano wśród osób pozostających bez pracy od 1 do 3 miesięcy – 319 osób, zaś wzrost wystąpił wśród osób pozostających bez pracy od 12 do 24 miesięcy (154 osoby) i powyżej 24 miesięcy (63 osoby). Ze względu na staż pracy największy spadek zaobserwowano wśród osób, które nie mają żadnego stażu pracy (spadek o 221 osób) jak i ze stażem pracy od 1 roku do 5 lat (spadek o 161 osób). Wzrost (o 14 osób) zanotowano wśród osób pracujących powyżej 30 lat.

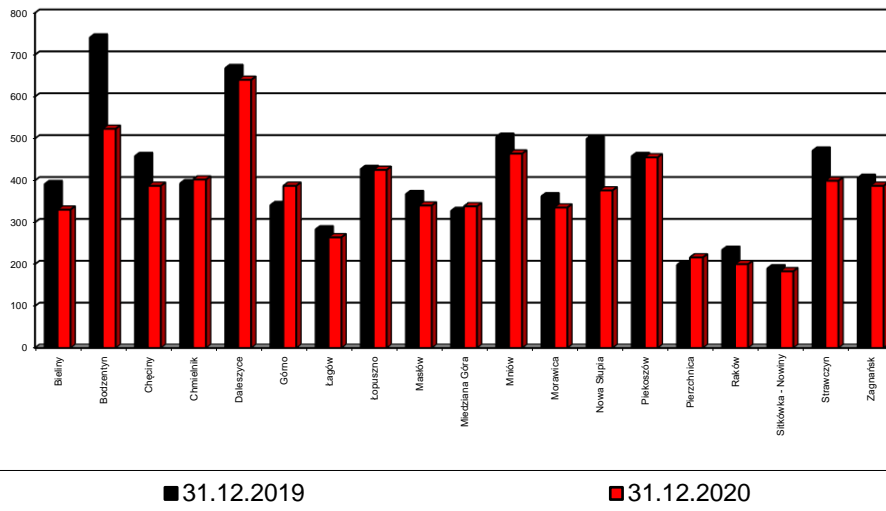
1. LICZBA OSÓB BEZROBOTNYCH W GMINACH POWIATU KIELECKIEGO ZAREJESTROWANYCH W PUP W KIELCACH

*Liczba osób bezrobotnych z gmin Powiatu Kieleckiego, zarejestrowanych w PUP w Kielcach
stan na koniec grudnia 2019 i 2020 roku.*

wyszczególnienie	31.12.2019	31.12.2020	wzrost/spadek w
Bieliny	391	330	spadek o 61 osób
Bodzentyn	741	523	spadek o 218 osób
Chęciny	458	387	spadek o 71 osób
Chmielnik	393	402	wzrost o 9 osób
Daleszyce	668	640	spadek o 28 osób
Górno	341	387	wzrost o 46 osób
Łągów	283	264	spadek o 19 osób
Łopuszno	427	425	spadek o 2 osoby
Masłów	367	340	spadek o 27 osób
Miedziana Góra	327	338	wzrost o 11 osób
Mniów	504	464	spadek o 40 osób
Morawica	362	335	spadek o 27 osób
Nowa Słupia	499	376	spadek o 123 osoby
Piekoszów	458	455	spadek o 3 osoby
Pierzchnica	198	216	wzrost o 18 osób
Raków	234	200	spadek o 34 osoby
Sitkówka-Nowiny	190	183	spadek o 7 osób
Strawczyn	471	399	spadek o 72 osoby
Zagnańsk	406	387	spadek o 19 osób
Powiat kielecki	7718	7051	spadek o 667 osób

Na koniec grudnia 2020 roku zanotowano duży spadek liczby bezrobotnych (w stosunku do roku 2019) w powiecie kieleckim. W 15 gminach wystąpił spadek bezrobocia, zaś w 4 gminach niewielki wzrost (Górno – 46, Pierzchnica – 18, Miedziana Góra – 11, Chmielnik – 9). Największy spadek osób bezrobotnych zanotowano w gminach: Bodzentyn (218 osób), Nowa Słupia (123 osoby), Strawczyn (72 osoby) i Chęciny (71 osób).

*Liczba osób bezrobotnych z gmin Powiatu Kieleckiego, zarejestrowanych w PUP w Kielcach
 stan na dzień 31 grudnia 2019 i 2020 roku.*



4. OSOBY BEZROBOTNE NIEPEŁNOSPRAWNE na przykładzie PUP Kielce.

Na koniec grudnia 2020 roku w PUP Kielce urzędzie zarejestrowane były 294 osoby niepełnosprawne z orzeczonym stopniem niepełnosprawności:

2. lekkim – 138 osób;
3. umiarkowanym – 153 osoby;
4. znacznym – 3 osoby.

Osoby niepełnosprawne stanowiły 4,17% ogółu osób bezrobotnych. Najczęstszą przyczyną niepełnosprawności było: upośledzenie narządu ruchu (133 osoby), choroby układu oddechowego i układu krążenia (26 osób), choroby neurologiczne (25 osób), zaburzenia głosu, mowy i choroby słuchu (23 osoby).

*Bezrobotni niepełnosprawni wg wieku, wykształcenia, stażu pracy i czasu pozostawania bez pracy
na koniec grudnia 2019 i 2020 roku.*

BEZROBOTNI NIEPEŁNOSPRAWNI	31.12.201	31.12.2020	zmiana wobec 2019 roku		udział do ogółu bezrobotnych niepełnosprawnych w %	
	9		liczba	%	2019	2020
Ogółem w tym wg	356	294	-62	-	X	X
WYKSZTAŁCENIA						
wyższe	37	31	-6	-	10,39%	10,54%
policealne i średnie	80	68	-12	-	22,47%	23,13%
średnie ogólnokształcące	31	24	-7	-	8,71%	8,16%
zasadnicze zawodowe	125	91	-34	-	35,11%	30,95%
gimnazjalne/podstawowe	83	80	-3	-3,61%	23,31%	27,21%
WIEKU						
18-24 lata	29	24	-5	-	8,15%	8,16%
25-34 lata	46	41	-5	-	12,92%	13,95%
35-44 lata	67	35	-32	-	18,82%	11,90%
45-54 lata	82	93	11	13,41%	23,03%	31,63%
55-59 lat	77	54	-23	-	21,63%	18,37%
60 lat i więcej	55	47	-8	-	15,45%	15,99%
CZASU POZOSTAWANIA BEZ PRACY						
do 1 miesiąca	33	20	-13	-	9,27%	6,80%
od 1 do 3 miesięcy	75	46	-29	-	21,07%	15,65%
od 3 do 6 miesięcy	53	53	0	0,00%	14,89%	18,03%
od 6 do 12 miesięcy	97	63	-34	-	27,25%	21,43%
od 12 do 24 miesięcy	44	68	24	54,55%	12,36%	23,13%
powyżej 24 miesięcy	54	44	-10	-	15,17%	14,97%
STAŻU PRACY						
do 1 roku	62	35	-27	-	17,42%	11,90%
od 1 do 5 lat	67	50	-17	-	18,82%	17,01%
od 5 do 10 lat	51	54	3	5,88%	14,33%	18,37%
od 10 do 20 lat	73	60	-13	-	20,51%	20,41%
od 20 do 30 lat	46	51	5	10,87%	12,92%	17,35%
30 lat i więcej	29	20	-9	-	8,15%	6,80%
bez stażu	28	24	-4	-	7,87%	8,16%

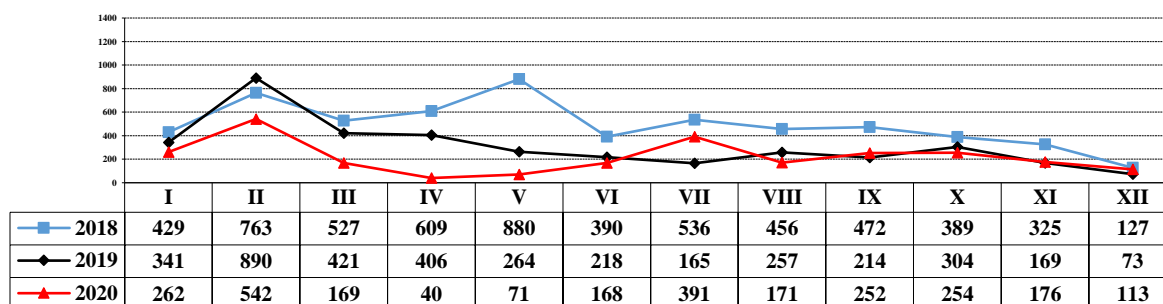
Wśród zarejestrowanych osób bezrobotnych niepełnosprawnych dominowały osoby starsze: w wieku 45-54 lata (93 osoby), 55-59 lat (54 osoby), 60 lat i więcej (47 osób), co stanowi 65,99% ogółu osób bezrobotnych niepełnosprawnych. Najmniejszy udział % stanowią osoby młode do 25 roku życia – 8,16%. Największy spadek w porównaniu do roku ubiegłego miał miejsce wśród grupy wiekowej 35-44 lata (spadek o 32 osoby), zaś wzrost – o 11 osób – zanotowano u osób

w przedziale wiekowym 45-54 lata. Wśród osób bezrobotnych z orzecznym stopniem niepełnosprawności dominowały osoby posiadające wykształcenie zasadnicze zawodowe (91 osób) i gimnazjalne/podstawowe (80 osób). Największy spadek – o 34 osoby - w tej kategorii zanotowano wśród osób z wykształceniem zasadniczym zawodowym. Jeśli chodzi o staż pracy to wśród osób bezrobotnych niepełnosprawnych najwięcej z nich ma przepracowane od 10 do 20 lat (60 osób), 54 osoby od 5 do 10 lat, 51 osób od 20 do 30 lat. Jedynie 24 osoby nie posiadały żadnego stażu pracy. W porównaniu do grudnia ubiegłego roku największy spadek zanotowano wśród osób pracujących najkrócej, tzn. do 1 roku i od 1 roku do 5 lat (odpowiednio spadek o 27 i 17 osób). Osoby bezrobotne niepełnosprawne pozostające w rejestrach Powiatowego Urzędu Pracy w Kielcach na koniec grudnia 2020 roku pozostawały bez pracy długo, tzn. od 12 miesięcy do 24 miesięcy (68 osób) i powyżej 24 miesięcy (44 osoby), co stanowi 38,10% ogółu osób z orzeczeniem o niepełnosprawności. Najmniejszą grupę stanowiły osoby bez pracy do 1 miesiąca – 20 osób. Wzrost – o 24 osoby – zaobserwowano wśród osób pozostających bez zatrudnienia od 12 do 24 miesięcy, zaś największy spadek wśród osób bez pracy od 6 do 12 miesięcy (34).

5. ANALIZA OFERT PRACY WEDŁUG ZAWODÓW

W 2020 roku do Powiatowego Urzędu Pracy w Kielcach wpłynęło łącznie 2.609 ofert pracy. W porównaniu z rokiem ubiegłym nastąpił spadek ofert pracy o 29,90%.

Oferty pracy zgłoszone i pozyskane w PUP Kielce w latach 2018r. – 2020r.



Najwięcej ofert pracy (w tym również wniosków stażowych) w 2020 roku dotyczyło następujących zawodów: robotnik gospodarczy (168 ofert), pomocniczy robotnik w przemyśle przetwórczym (117), sprzedawca (104), technik prac biurowych (91), magazynier

(90), pomocniczy robotnik budowlany (86), pozostali pracownicy wykonujący prace proste gdzie indziej niesklasyfikowani (82), pozostali pracownicy obsługi biurowej (73), opiekun osoby starszej (66), pozostali magazynierzy i pokrewni (64), kucharz (56), kierownik projektu (41), monter instalacji i urządzeń sanitarnych (36), fryzjer (35), pracownik kancelaryjny (34), asystent do spraw księgowości (33), sekretarka (30), pracownik pralni chemicznej (30 ofert).

Oferty zgłoszone do PUP w Kielcach w okresie od 01.01.2019 – 31.12.2019 roku i 01.01.2020 – 31.12.2020 roku.

Lp.	Wyszczególnienie	Zgłoszone w okresie od 01.01.2019 do 31.12.2019	Zgłoszone w okresie od 01.01.2020 do 31.12.2020
1.	Oferty zwykłe	1947	1289
2.	Prace interwencyjne	221	181
3.	Roboty publiczne	33	35
4.	Oferty pracy z grupą inwalidzką	124	85
5.	Oferty z refundacją	104	99
6.	Staż	1125	796
7.	Prace społecznie użyteczne	126	109
8.	Refundacja części kosztów poniesionych na wynagrodzenie, nagrody oraz składki ZUS	42	15
RAZEM		3.722	2.609 (spadek w porównaniu do 2019r. o 1.113 ofert pracy)

Liczba osób bezrobotnych z gmin Powiatu Kieleckiego, skierowanych na poszczególne formy wsparcia. W okresie: 01.01.2020 – 31.12.2020 roku.

Gminy	Prace interwencyjne	Roboty publiczne	Działalność gospodarcza	Doposażenie stanowiska pracy	Bon na zasiedlenie	Szkolenia	Staż	Refundacja wynagrodzenia osób do 30	Prace społecznie użyteczne
Bieliny	8	0	18	3	2	28	19	5	1
Bodzentyn	14	4	13	3	5	17	37	0	3
Chęciny	10	0	17	10	9	28	38	0	1
Chmielnik	9	0	4	4	4	8	21	14	0
Daleszyce	9	1	31	15	4	50	69	1	2
Górno	10	0	23	2	3	45	31	5	2
Łągów	2	0	8	3	4	23	30	10	0
Łopuszno	12	2	13	7	3	22	69	11	0
Masłów	4	0	17	6	3	24	24	8	0

Miedziana	10	0	22	4	5	30	38	0	0
Mniów	21	0	13	6	3	34	44	0	0
Morawica	3	0	23	6	5	47	45	0	3
Nowa	14	3	8	6	3	22	36	9	0
Piekoszów	5	0	32	7	7	32	71	14	1
Pierzchnic	2	2	3	2	2	10	8	6	0
Raków	2	1	10	1	4	14	35	1	0
Sitkówka-	3	0	6	2	3	14	26	0	0
Nowiny									
Strawczyn	10	2	23	4	5	29	52	0	1
Zagnańsk	18	0	21	5	11	40	27	10	0
Razem	166	15	305	96	85	517	720	94	14

Dane przedstawione w analizie nie odbiegają zasadniczo dla pozostałych powiatów województwa świętokrzyskiego i całego kraju. Cały czas istnieje zapotrzebowanie na zawody deficytowe, czyli takie, w których brakuje ludzi do pracy - uznano ponad 30 zawodów, w tym m.in. kucharzy, piekarzy, pielęgniarek, fryzjerów i pracowników branży budowlanej. Jakich pracowników najbardziej brakuje w województwie: branży budowlana, medyczna czy produkcyjna borykają się z brakiem wykwalifikowanych pracowników, W niektórych sektorach to cudzoziemcy wypełniają lukę zatrudnienia, brakuje też m.in. fryzjerów, piekarzy, kucharzy czy księgowych.

ZMIANY W WYSOKOŚCI BEZROBOCIA

1. REJESTRACJA I PRYZNAWANIE ŚWIADCZEŃ

W każdym urzędzie pracy podstawową działalnością Centrum Rejestracji i Ewidencji jest obsługa osób bezrobotnych i poszukujących pracy (w tym osób niepełnosprawnych) polegająca na:

1. Wydawaniu decyzji administracyjnych dotyczących:
 - nadania, bądź odmowy nadania osobie statusu bezrobotnego,
 - utraty statusu bezrobotnego, poszukującego pracy,
 - przyznania, odmowy przyznania, wstrzymania lub wznowienia, utraty lub pozbawienia prawa do świadczeń pieniężnych w tym zasiłków dla bezrobotnych,

- przysługiwania pokrycia składek na ubezpieczenie społeczne rolników zwalnianych z pracy.
- 2. Wydawaniu zaświadczeń w trybie przepisów kpa dla bezrobotnych z zakresu uregulowanego Ustawą o promocji (...).
- 3. Rejestracji osób poszukujących pracy.
- 4. Obsłudze bezrobotnych na zasadach określonych przepisami o koordynacji systemów zabezpieczenia społecznego państw Unii Europejskiej.
- 5. Comiesięcznej weryfikacji list wypłat zasiłków

Zmiany w wysokości bezrobocia obrazuje między innymi rotacja związana z rejestrowaniem i wyrejestrowaniem osób z ewidencji PUP. Na przestrzeni 2020 roku liczba ta wyniosła **19.721** osób.

Od stycznia do końca grudnia 2020 roku włączono do ewidencji **9.527** osób, w tym 2 548 osób z prawem do zasiłku i 164 osoby poszukujące pracy w tym rejestracje drogą elektroniczną 2 189 osób. natomiast wyłączono z ewidencji **10.194** osoby.

Różnica między napływem i odpływem w PUP w Kielcach w 2020 roku wyniosła 667 osób.

Liczba osób bezrobotnych wyrejestrowanych z ewidencji Powiatowego Urzędu Pracy w Kielcach w okresie: 01.01.2019 – 31.12.2019 i 01.01.2020 – 31.12.2020

		W okresie od 01.01.2019r. do 31.12.2019r.	W okresie od 01.01.2020r. do 31.12.2020r.
Osoby wyłączone z ewidencji bezrobotnych		12.768	10.194
Podjęcie pracy		6.090	5.254
w tym	niesubsydiowanej	5.387	4.560
	subsydiowanej	703	694
Odmowa bez uzasadnionej przyczyny przyjęcia propozycji odpowiedniej pracy lub innej formy pomocy, w tym w ramach PAI		339	201
Niepotwierdzenie gotowości do pracy		2.217	1.418

Dobrowolna rezygnacja ze statusu bezrobotnego	1.336	1.076
Podjęcie nauki	50	43
Osiągnięcie wieku emerytalnego	123	126
Nabycie praw emerytalnych lub rentowych	45	57
Nabycie praw do świadczenia przedemerytalnego	88	71
Inne	775	605

Liczba osób bezrobotnych zarejestrowanych w Powiatowym Urzędzie Pracy w Kielcach, które straciły pracę z określonych powodów w okresie: 01.01.2019 – 31.12.2019 i 01.01.2020 – 31.12.2020

	W okresie od 01.01.2019r. do 31.12.2019r.	W okresie od 01.01.2020r. do 31.12.2020r.	Różnica względem 2019 roku
Z dniem ukończenia pracy/z upływem czasu	2132	1585	Spadek o 547 osób
Porozumienie stron	1343	1048	Spadek o 295 osób
Wypowiedzenie ze strony pracodawcy	376	485	Wzrost o 109 osób
Wypowiedzenie ze strony pracownika	369	220	Spadek o 149 osób
Wypowiedzenie ze strony pracodawcy z przyczyn nie dotyczących pracownika	179	200	Wzrost o 21 osób
Bez wypowiedzenia ze strony pracodawcy z winy pracownika	73	53	Spadek o 20 osób
Porozumienie stron z przyczyn nie dotyczących pracownika	48	37	Spadek o 11 osób
Bez wypowiedzenia ze strony pracodawcy z przyczyn niezawinionych	14	22	Wzrost o 8 osób
Likwidacja zakładu	14	20	Wzrost o 6 osób

Bez wypowiedzenia ze strony pracownika (uzasadnione)	11	24	Wzrost o 13 osób
Porozumienie stron z przyczyn zakładu pracy	8	9	Wzrost o 1 osobę
Przyczyny ekonomiczne	6	16	Wzrost o 10 osób
Zwolnienie grupowe	6	16	Wzrost o 10 osób
Porozumienie stron z powodu zmiany miejsca zamieszkania	6	0	Spadek o 6 osób
Wypowiedzenie z powodu zmiany miejsca zamieszkania	6	5	Spadek o 1 osobę
Z przyczyn zakładu pracy objętego programami restrukturyzacji Rady Ministrów	5	6	Wzrost o 1 osobę
Redukcja etatów	5	3	Spadek o 3 osoby
Bez wypowiedzenia ze strony pracownika (nieuzasadnione)	3	4	Wzrost o 1 osobę
Niewypłacalność pracodawcy	2	5	Wzrost o 3 osoby
Odwołanie	1	0	Spadek o 1 osobę
Wygaśnięcie mandatu	1	0	Spadek o 1 osobę
Wygaśnięcie umowy z dniem śmierci pracodawcy	1	1	Bez zmian
Z upływem czasu w dniu porodu	0	2	Wzrost o 2 osoby

Jak wynika z powyższej tabeli, największy wzrost względem ubiegłego roku ubiegłego zanotowano w kategorii: wypowiedzenie ze strony pracodawcy (wzrost o 109 osób) oraz wypowiedzenie ze strony pracodawcy z przyczyn nie dotyczących pracownika (wzrost o 21 osób). Natomiast największy spadek nastąpił wśród osób, którym umowa zakończyła się z upływem czasu (spadek o 547 osób), stosunek pracy został zakończony za porozumieniem stron (spadek o 295 osób) oraz po wypowiedzeniu ze strony pracownika (spadek o 149 osób).

W omawianym 2020 roku urząd łącznie wyrejestrował **10 194** osoby bezrobotne i 160 osób poszukujących pracy. Najczęstszymi powodami wyłączenia z ewidencji było podjęcie pracy – **5 254** osób, niepotwierdzenie gotowości do pracy – 1 418 osób, dobrowolna rezygnacja

ze statusu bezrobotnego (na wniosek) –1 076 osób, odmowa bez uzasadnionej przyczyny przyjęcia propozycji odpowiedniej pracy lub innej formy pomocy – 201 osób, osiągnięcie wieku emerytalnego i nabycie praw do emerytury, renty lub świadczenia przedemerytalnego – 126 osób.

Liczba bezrobotnych zarejestrowanych w PUP Kielcach według stanu na 31.12.2020 r. wynosiła **7 051** osób a poszukujących pracy **117** osób. Prawo do zasiłku dla bezrobotnych na koniec 2020 roku posiadało **1 626** osób. W 2020 roku PUP w Kielcach na zasiłki dla bezrobotnych wraz z pochodnymi wydatkował **20 697 700 zł**.

Centrum Rejestracji i Ewidencji comiesięcznie weryfikuje listy wypłat zasiłków dla bezrobotnych pod kątem prawidłowości naliczonych świadczeń biorąc pod uwagę m.in. zwolnienia lekarskie powyżej 90 dni, terminowość zgłoszeń, rozliczenie skierowań, zmianę w trakcie miesiąca wysokości naliczonych świadczeń ze względu na zmianę stażu pracy, zgłoszone braki gotowości, okres obowiązywania konta, zmianę decyzji przez organ II instancji.

CRE prowadzi bieżącą obsługę bezrobotnych i poszukujących pracy w zakresie: wydawania decyzji o utracie statusu, nabyciu prawa do zasiłku po 90, 180 dniach karencji, wstrzymaniu, wznowieniu prawa do zasiłku, wydawania informacji o wyłączeniu z ewidencji, weryfikacji stażu pracy/zmiana decyzji dotyczącej wysokości zasiłku, wydawania decyzji zmieniających okres zasiłkowy w związku z urodzeniem dziecka, wprowadzania nowych danych w przypadku ich zmiany, przyjmowanie zgłoszeń braku gotowości, przekazywania dokumentów bezrobotnych do innych pup w związku ze zmianą adresu, przyjmowania dokumentów i oświadczeń bezrobotnych, korespondencji z bezrobotnymi, wydawania zaświadczeń, udzielania informacji z zakresu zadań realizowanych przez Wydział. Pracownicy CRE posiadają upoważnienie Starosty Kieleckiego do wydawania decyzji administracyjnych i zaświadczeń.

2. DECYZJE ADMINISTRACYJNE

W okresie 01.01.2020r. - 31.12.2020 r. w Powiatowym Urzędzie Pracy w Kielcach w Centrum Rejestracji i Ewidencji zostało wydanych **19 655** decyzji administracyjnych.

Ilość wydanych decyzji w CRE Kielce i LPIK

Lp.	Komórka organizacyjna	Ilość wydanych decyzji
1.	CRE Kielce	13 144
2.	LPIK Chmielnik	957
3.	LPIK Łopuszno	953
4.	LPIK Nowa Słupia	965
5.	LPIK Raków	291
6.	LPIK Mniów	1 102
7.	LPIK Bodzentyn	1 010
8.	LPIK Łagów	791
9.	LPIK Daleszyce	438
RAZEM:		19 655

W 2020 roku Centrum Rejestracji i Ewidencji wydał na wniosek osób zainteresowanych **7 123** zaświadczeń. W tym wydano **2 441** informacji dotyczących okresów i kwot pobieranych świadczeń tzw. RP7

Ilość wydanych zaświadczeń w CRE Kielce i LPIK

Lp.	Nazwa komórki organizacyjnej	Ilość wydanych zaświadczeń dla bezrobotnych i poszukujących pracy w 2020 roku
1.	CRE Kielce	5779
2.	LPIK Chmielnik	189
3.	LPIK Łopuszno	170
4.	LPIK Nowa Słupia	66
5.	LPIK Raków	153
6.	LPIK Mniów	249
7.	LPIK Bodzentyn	191
8.	LPIK Łągów	183
9,	LPIK Daleszyce	143
Razem		7 123

Jednocześnie Centrum Rejestracji i Ewidencji wystawiło do instytucji zewnętrznych (ZUS, organy samorządu terytorialnego, administracja rządowa i samorządowa (GOPS, MOPS, Urząd Gminy...)) - **2 603 zaświadczenia**. Zaświadczenia wysłane przez platformę SEPI – **1 161 zaświadczeń**.

3. ŚWIADCZENIA I UBEZPIECZENIA

INFORMACJE PIT-11 - Urząd Pracy jako płatnik podatku dochodowego od osób fizycznych zgodnie z przepisami ma obowiązek wystawić PIT-11, który zawiera informację o dochodach oraz pobranych zaliczkach na podatek. Informację PIT-11 wystawia się dla osób pobierających zasiłki dla bezrobotnych oraz dla osób pobierających dodatek aktywizacyjny. Do Urzędu Skarbowego informacja przekazywana jest drogą elektroniczną, natomiast podatnik otrzymuje ją drogą tradycyjną lub osobiście odbiera w siedzibie urzędu. W roku 2021 w Powiatowym Urzędzie Pracy w Kielcach przygotowano - **4 980** informacji PIT-11 za rok 2020 oraz sporządzono - **6 810** RMUA

W roku 2020 Centrum Rejestracji i Ewidencji przetworzyło **2 756 list wypłat** zasiłków, stypendiów i dodatków aktywizacyjnych i korekt. Ponadto pracownicy CRE naliczali składki dla osób bez prawa do zasiłku, zarejestrowanych w Powiatowym Urzędzie Pracy w Kielcach.

Urząd realizuje zadania wynikające z ustawy z dnia 27 sierpnia 2004 roku o świadczeniach opieki zdrowotnej finansowanych ze środków publicznych. Z dniem rejestracji osoby bezrobotne zgłaszane są do ubezpieczenia społecznego i zdrowotnego.

Podstawą wymiaru składek na ubezpieczenia zdrowotne dla osób bezrobotnych niepodlegających ubezpieczeniu zdrowotnemu z innego tytułu, jest kwota odpowiadająca wysokości pobieranego zasiłku dla bezrobotnych lub stypendium a w przypadku bezrobotnego bez prawa zasiłku lub stypendium - kwota zasiłku dla bezrobotnych obowiązująca po 90 dniach zasiłku.

Dokumenty zgłoszeniowe przekazane za osoby bezrobotne do ZUS:

- **5 459** - zgłoszeń do ubezpieczenia społecznego/zmiany danych osoby ubezpieczonej (ZUS ZUA);
- **270** - zgłoszenie zmiany danych osoby bezrobotnej (ZUS ZIUA);
- **8 891** - zgłoszeń do ubezpieczenia zdrowotnego/zgłoszenie zmiany danych osoby ubezpieczonej (ZUS ZZA);
- **3 789** - zgłoszeń danych o członkach rodziny dla celów ubezpieczenia zdrowotnego (ZUS ZCNA);
- **15 781** - wyrejestrowań z ubezpieczeń (ZUS ZWUA).

Podsumowując sporządzono:

- **111 784** - deklaracji rozliczeniowych ZUS DRA;
- **33 945** - osoby, które pobierały zasiłek dla bezrobotnych - deklaracja rozliczeniowa RCA;
- **77 839** - osoby, które nie pobierały zasiłku dla bezrobotnych - deklaracja rozliczeniowa RZ.

Dokumenty zgłoszeniowe i rozliczeniowe przekazane za osoby bezrobotne do ZUS

2020	ZIUA	ZUA	ZZA	ZWUA	ZCNA	RAZEM	RCA - 411 szt.	RZA - 520 szt.	DRA - 713.szt
I/2020	34	463	1.08 3	1.329	403	3.312	2.433	6.328	8.761
II/2020	13	286	744	1.306	350	2.699	2.475	6.803	9.278
III/2020	17	502	637	1.347	288	2.791	2.490	6.651	9.141
IV/2020	19	311	517	595	177	1.619	2.645	6.621	9.266
V/2020	17	392	504	735	203	1.851	2.727	6.557	9.284
VI/2020	29	497	715	1.177	259	2.677	2.685	6.479	9.164
VII/2020	22	464	825	1.502	338	3.151	3.071	6.709	9.780
VIII/2020	24	392	682	1.379	326	2.803	3.053	6.761	9.814
IX/2020	25	1.02 8	1.01 1	2.096	579	4.739	3.167	6.742	9.909
X/2020	30	464	813	1.619	403	3.329	3.146	6.507	9.653

XI/2020	23	321	521	1.108	207	2.180	3.187	6.049	9.236
XII/2020	17	339	839	1.588	256	3.039	2.866	5.632	8.498
SUMA	270	5.459	8.891	15.781	3.789	34.190	33.945	77.839	111.784

KONTROLA DECYZJI ADMINISTRACYJNYCH

W okresie od 01.01.2020 r. do 31.12.2020 r. do Powiatowego Urzędu Pracy w Kielcach wpłynęło łącznie 61 odwołań z czego:

- w 12 przypadkach odwołanie rozpatrzono we własnym zakresie, uchylając decyzję w trybie art. 132 KPA,
- w 49 przypadkach odwołania wraz z aktami sprawy w trybie art. 133 KPA przesłane zostały do organu odwoławczego, który:
 - w 21 przypadkach utrzymał zaskarżone decyzje w mocy,
 - w 20 przypadkach uchylił zaskarżone decyzje i przekazał sprawy do ponownego rozpatrzenia,
 - w 3 przypadkach uchylił zaskarżone decyzje i umorzył postępowanie,
 - w 3 przypadkach uchylił zaskarżone decyzje w części i w tym zakresie orzekł co do istoty sprawy,
 - w 2 przypadkach organ odwoławczy wydał postanowienia o uchybieniu terminu.

W 2020 r. w związku z rozpatrywaniem odwołań wydano 32 decyzje administracyjne.

DZIAŁALNOŚĆ KONTROLNA

1. KONTROLE ZEWNĘTRZNE PRZEPROWADZONE W POWIATOWYM URZĘDZIE PRACY W KIELCACH

Kontrole zewnętrzne realizowane w Powiatowym Urzędzie Pracy w Kielcach w roku 2020 przez uprawnione podmioty – organy nadzoru zostały przeprowadzone w zakresie:

1. Kontrola realizacji projektu nr RPSW.10.02.01-26-0063/17 pt. „Rynek pracy pełen Szans!2” – kontrolę przeprowadził Wojewódzki Urząd Pracy w Kielcach,
2. Kontrola realizacji projektu nr RPSW.10.01.00-26-0004/20 pt. „Aktywizacja zawodowa osób powyżej 29 roku życia pozostających bez pracy w powiecie kieleckim (VI)– kontrolę przeprowadził Wojewódzki Urząd Pracy w Kielcach,
3. Kontrola realizacji projektu nr POWR.01.01.01-26-0004/20 pt. „Aktywizacja osób młodych pozostających bez pracy w powiecie kieleckim (VI)” w zakresie jego prawidłowej realizacji – kontrolę przeprowadził Wojewódzki Urząd Pracy w Kielcach,
4. Kontrola realizacji projektu nr RPSW.08.02.03-26-0002/19-00 pn. „Wsparcie profilaktyki zdrowotnej wśród pracowników Powiatowego Urzędu Pracy w Kielcach” – kontrolę przeprowadził Urząd Marszałkowski Województwa Świątokrzyskiego.

2. KONTROLE ZEWNĘTRZNE PRZEPROWADZONE PRZEZ ZESPÓŁ DS. KONTROLI W POWIATOWYM URZĘDZIE PRACY W KIELCACH

Wykaz kontrolowanych umów.

I.p	Wykaz kontrolowanych umów	Ilość kontroli
1.	Działalność gospodarcza z algorytm <i>w tym 2 uchybienia</i>	41
2	Działalność gospodarcza z EFS <i>w tym 4 uchybienia</i>	141
3	Doposażenie z algorytmu	34
4	Doposażenie z EFS <i>w tym 1 uchybienie</i>	43
5	Staż z algorytmu <i>w tym 8 uchybień</i>	71

6	Staż z EFS <i>w tym 38 uchybień</i>	252
7	Kontrole wstępne <i>w tym 2 uchybienia</i>	66

Ogółem w 2020 roku Zespół ds. Kontroli przeprowadził **654** kontrole umów.

PROMOCJA ZATRUDNIENIA I AKTYWIZACJA OSÓB BEZROBOTNYCH

Działania w Pośrednictwie Pracy i Poradnictwie Zawodowym.

1. SPRAWOZDANIE REFERATU POŚREDNICTWA PRACY I PORADNICTWA ZAWODOWEGO ZA 2020 R.	
Działania	Ilość
Skierowanie do pracy	2309
Skierowanie na staż	1100
Skierowanie na prace społecznie użyteczne	103
Indywidualny Plan Działania	8665
Osoby, które nie zgłosiły się na wizytę	1318
Łączna ilość wizyt u Doradcy Klienta	71801
Działania w ramach Poradnictwa Zawodowego	Porady zawodowe indywidualne 791 Porady zawodowe grupowe ilość porad: ogółem 15 Indywidualne informacje zawodowe 46 Konkurs pn. „Junior + Przedsiębiorczość = Sukces” w dwóch kategoriach wiekowych Mój wymarzony zawód i Biznesplan

Do bazy pracodawców dodano	136 podmiotów
Weryfikacja wniosków stażowych	1192
Anulacje wniosków oraz ofert stażowych	396
Oferty stażowe	796
w tym z PEFRON	3
Informacje z Centrum Integracji Społecznej	55 pisma
Oferty pracy	407 ofert pracy na 1201 miejsc pracy
Doposażenia stanowisk pracy	97 ofert pracy na 99 stanowisk
Refundacja części kosztów poniesionych na wynagrodzenia oraz składki na ubezpieczenia skierowanych bezrobotnych do 30 roku życia	15 ofert pracy na 15 stanowisk
Prace Interwencyjne	149 ofert pracy na 182 stanowiska
Roboty Publiczne	11 ofert pracy na 25 stanowisk
Prace Społecznie Użyteczne	24 oferty pracy na 109 stanowisk
Oferty dla niepełnosprawnych	55 ofert pracy na 86 stanowisk
Giełdy pracy	3
Upowszechnienia ofert z innych urzędów	294
Działania w ramach Pośrednictwa zewnętrznego	Pozyskanych 3 oferty pracy na 5 stanowisk pracy Ilość odbytych wizyt 113
Powiatowe Targi Pracy	Z uwagi na zagrożenie epidemiczne, związane z rozprzestrzenianiem się na terytorium Polski koronawirusa SARS-CoV-2, zorganizowanie Powiatowych Targów Pracy było niemożliwe.
Współpraca organami samorządu terytorialnego i samorządowymi jednostkami terytorialnymi	169 pism
Współpraca z organami administracji rządowej	24 pisma
Współpraca z pozostałymi instytucjami	77 pisma
Współpraca z jednostkami zewnętrznymi dotycząca osób bezrobotnych i poszukujących pracy zarejestrowanych w Urzędzie	227 pism

Realizacja zadań w ramach sieci EURES	4 sprawozdania kwartalne 1 plan i sprawozdanie roczne
Powiatowy Ośrodek Zatrudnienia i Rehabilitacji Osób Niepełnosprawnych	wydanie opinii dla 10 wniosków
Ocena ofert pracy pod kątem możliwości realizacji	ok. 250
Pisma dotyczące anulacji ofert pracy refundowanych (subsydiowanych)	0
Kontakt z pracodawcami	Ok. 4100
Upowszechnianie ofert pracy na tablicy ogłoszeń	Ok. 1000
Zielona linia	430
Oświadczenia o powierzeniu wykonywania pracy cudzoziemcowi	2856 wpłynęło wniosków o wpis oświadczenia do ewidencji oświadczeń 2707 o statusie – wpisany do ewidencji 24 o statusie – anulowany 123 o statusie – pozostawiony bez rozpoznania 2 decyzje o odmowie wpisu do ewidencji oświadczeń
Zezwolenie na pracę sezonową	2476 wniosków o wydanie zezwolenia na pracę sezonową cudzoziemców 2268 - wydano zaświadczeń 2268 – wydano zezwoleń 1345 – oświadczeń 1535 – zezwolenia

2. ZWOLNIENIA GRUPOWE DOTYCZĄCE ZAMIESZKAŁYCH OSÓB POWIATU KIELECKIEGO W 2020 R.

Lp.	Nazwa i Adres Pracodawcy	Liczba osób zwalnianych zamieszkujących powiat kielecki	Ogólna liczba pracowników objętych zwolnieniami grupowymi na terenie RP
1.	STALKOM CZĘSTOCHOWA Sp. z o.o. ul. Malownicza 72 42 – 271 Częstochowa	15	45
2.	CHEMAR ARMATURA Sp. z o.o. ul. Karola Olszewskiego 6 25 – 953 Kielce	26	85
3.	DROGOWIEC – PL Sp. z o.o. ul. Prezydenta Gabriela Naruszewicza 40 lok. 1 90 – 135 Łódź	44	112
4.	Zjednoczone Przedsiębiorstwa	6	46

	rozrywkowe S. A. ul. Senatorska 13/15/ 00-075 Warszawa		
5.	STALKOM CZĘSTOCHOWA Sp. z o.o. ul. Malownicza 72 42 – 271 Częstochowa	1	6
6.	E.C POLAND Sp. z o.o. ul. Konecka 7A 26-070 Łopuszno	60 W dniu 01.09.2020 r. przeprowadzono spotkanie informacyjne ze zwalnianymi pracownikami zakładu.	73

3. PORADNICTWO ZAWODOWE.

Doradcy zawodowi realizują zadania ustawowe polegające na spotkaniu z osobami bezrobotnymi i poszukującymi pracy, w tym z osobami niepełnosprawnymi.

W ramach tych spotkań przeprowadzono prowadzone są indywidualne oraz grupowe porady zawodowe. Przykładowa tematyka spotkań:

- „Samopoznanie – klucz do kariery”,
- „SPADOCHRON – kurs dla planujących karierę, szukających pracy i zmieniających zawód” – kurs organizowany przez 5 dni po 6 godzin,
- „Stres w poszukiwaniu pracy – jak sobie z nim radzić?”,
- „Trening asertywności”,
- „Chcieć to móc- czyli skuteczna autoprezentacja”,
- „ABC poszukiwania pracy”,
- „Rozmowa kwalifikacyjna”,
- „Poznaj siebie – bilans predyspozycji i zainteresowań zawodowych”,
- „Twarzą w twarz z pracodawcą – jak przygotować się do rozmowy kwalifikacyjnej”,
- „Własna firma – zrób to z głową”,
- „Wymagania współczesnego rynku pracy”.

Aby promować podejście polegające na podnoszeniu atrakcyjności zmiany miejsca pracy, oraz by wspierać i ułatwić przejście od nauki do pracy, urzędy ściśle współpracują z różnymi zainteresowanymi stronami działającymi w dziedzinach kształcenia i szkolenia zawodowego. Zachęcają wszystkich uczestników rynku pracy do tzw. zarządzania karierą. Dlatego też od wielu lat poszerzają swoją ofertę, kierując ją już nie tylko do pracodawców oraz osób poszukujących zatrudnienia, ale również wychodząc swymi działaniami poza ramy obowiązującej ustawy raz współtowarzyszących jej aktach prawnych.

W ramach działań organizowane są konkursy np.: pn. „Junior + Przedsiębiorczość = Sukces” w dwóch kategoriach: konkursu plastyczny skierowany do uczniów klas pierwszych i drugich szkół podstawowych pn. „Mój wymarzony zawód” oraz uczniów klas siódmych i ósmych szkół podstawowych „Biznesplan”, którego celem było zapoznanie uczestników z pracą urzędów pracy, popularyzacja poradnictwa zawodowego, wspomaganie rozwoju w ramach orientacji zawodowej, zainteresowanie uczniów tematyką rynku pracy, rozwijanie wyobraźni i aktywności twórczej uczestników inspirowanej światem zawodów.

SZKOLENIA

Kierunki szkoleń grupowych są opracowywane na podstawie analizy rynku pracy pod kątem zapotrzebowania na zawody i specjalności określone w Barometrze Zawodów dla Województwa Świętokrzyskiego. Szkolenia finansowane były głównie w ramach Europejskiego Funduszu Społecznego, ale również w ramach środków Funduszu Pracy. Wykonawcy szkoleń grupowych byli wybierani w trybie zamówień na usługi społeczne – zgodnie z art. 138 g.

Największym zainteresowaniem w dalszym ciągu cieszyły się szkolenia dla kierowców, spawaczy, operatorów maszyn do robót ziemnych, budowlanych i drogowych, a także kursy dla kosmetyczek, opiekunów osób starszych, pracowników działów kadrowo-księgowych, operatorów obrabiarek sterowanych numerycznie, magazynierów, florystów, cukierników i przedstawicieli handlowych.

Osoby bezrobotne chętnie korzystają również z możliwości uzyskania dofinansowania do studiów podyplomowych .

Działania urzędu pracy w zakresie kształcenia ustawicznego osób dorosłych dotyczą nie tylko osób bezrobotnych, ale od 2014 roku wspieramy w tym zakresie również pracodawców i pracowników. Zadanie to jest finansowane ze środków Krajowego Funduszu Szkoleniowego.

AKTYWNE FORMY I WSPIERANIE PRZEDSIĘBIORCZOŚCI

I. ORGANIZACJA PRAC INTERWENCYJNYCH

Wśród oferowanych form pomocy wskazać należy na prace interwencyjne. Takie nie są skierowane do wszystkich bezrobotnych, ale do wybranej grupy, dokładnie tych, którym grozi wykluczenie społeczne. Na zorganizowaniu prac interwencyjnych może zyskać nie tylko pracownik, lecz także zainteresowany pracodawca, który zdecyduje się na współpracę w tym zakresie z urzędem pracy. Zatrudnienie w ramach prac interwencyjnych nie może starać się każdy bezrobotny. Są one skierowane do osób, znajdujących się w szczególnej sytuacji i mających najmniejsze szanse na znalezienie zatrudnienia. Do takich bezrobotnych zalicza się

osoby **poniżej 25. roku życia i powyżej 50. roku życia**. Prace interwencyjne kierowane są także do bezrobotnych, którzy nie posiadają wykształcenia zawodowego lub średniego, nie mają doświadczenia czy kwalifikacji.

2. ORGANIZACJA ROBÓT PUBLICZNYCH

Roboty publiczne to zatrudnienie bezrobotnego przy wykonywaniu prac organizowanych przez powiaty, z wyłączeniem prac organizowanych w urzędach pracy, gminy, organizacje pozarządowe statutowo zajmujące się problematyką: ochrony środowiska, kultury, oświaty, kultury fizycznej i turystyki, opieki zdrowotnej, bezrobocia oraz pomocy społecznej, a także spółki wodne i ich związki, jeżeli prace te są finansowane lub dofinansowywane ze środków samorządu terytorialnego, budżetu państwa, funduszy celowych, organizacji pozarządowych, spółek wodnych i ich związków.

3. ORGANIZACJA PRAC SPOŁECZNIE UŻYTECZNYCH

Prace społecznie użyteczne to instytucja rynku pracy przewidziana dla bezrobotnych niekorzystających z zasiłku, którzy jednocześnie korzystają ze świadczeń pomocy społecznej.

Do prac społecznie użytecznych na terenie gminy może zostać skierowany bezrobotny niemający prawa do zasiłku, korzystający ze świadczeń pomocy społecznej (np. zasiłek stały). Prace takie może wykonywać na terenie gminy, w której mieszka lub aktualnie przebywa.

4. CIS REFUNDACJA ŚWIADCZEŃ INTEGRACYJNYCH.

Świadczenie integracyjne oznacza świadczenie pieniężne wypłacane uczestnikowi Centrum Integracji Społecznej w ramach indywidualnego programu zatrudnienia socjalnego.

Powiatowy Urząd Pracy na wniosek Centrum dokonuje refundacji świadczeń integracyjnych zarówno w okresie próbnym jak i w okresie uczestnictwa w zajęciach w Centrum.

Powiatowy Urząd Pracy refunduje ze środków Funduszu Pracy kwotę wypłaconych w poprzednim miesiącu świadczeń integracyjnych.

Na wniosek kierownika Centrum Starosta może przekazać Centrum zaliczkę na wypłatę świadczeń integracyjnych jednak nie większej, niż połowa kwoty refundacji

5. REFUNDACJA CZĘŚCI KOSZTÓW PONIESIONYCH NA WYNAGRODZENIA ORAZ SKŁADKI NA UBEZPIECZENIA SPOŁECZNE SKIEROWANYCH BEZROBOTNYCH DO 30 ROKU ŻYCIA

W roku 2020 realizowano umowy zawarte w latach 2016 i 2017 – monitorowano jest obecnie realizowanych **75** umów.

6. PRYZNAWANIE JEDNORAZOWO ŚRODKÓW NA PODJĘCIE DZIAŁALNOŚCI GOSPODARCZEJ

Jednorazowe środki na podjęcie działalności gospodarczej (tzw. dotacje) to instrument rynku pracy skierowany do osób:

- bezrobotnych,
- poszukujących pracy niepozostających w zatrudnieniu lub niewykonujących innej pracy zarobkowej opiekunów osoby niepełnosprawnej,
- absolwentów centrum integracji społecznej oraz absolwentów klubów integracji społecznej zainteresowanych rozpoczęciem własnej działalności gospodarczej w tym polegającej na prowadzeniu żłobka lub klubu dziecięcego z miejscami integracyjnymi lub polegającej na świadczeniu usług rehabilitacyjnych dla dzieci niepełnosprawnych.

7. REFUNDACJA KOSZTÓW WYPOSAŻENIA LUB DOPOSAŻENIA STANOWISKA PRACY DLA SKIEROWANEGO BEZROBOTNEGO

W 2020 r. do PUP w Kielcach wpłynęło **171** wniosków w sprawie refundacji kosztów wyposażenia lub doposażenia stanowiska pracy dla skierowanego bezrobotnego. W ramach realizacji zadania :

- sporządzono **68 umów** na utworzenie **66 stanowisk pracy**,
- sporządzono **30 aneksów** do umów,
- przygotowano i sporządzono zabezpieczenia do zawieranych umów,

- przygotowano i sprawdzono pod względem merytorycznym **66 dyspozycje** wypłat na kwotę **1 474 000 zł**.
- weryfikowano rozliczenia złożone do ww. umów (faktury, rachunki itp.)
- sporządzono **66 wnioski** o przeprowadzenie kontroli wstępnej przed zatrudnieniem osób bezrobotnych na nowo utworzonych stanowiskach pracy.

W ramach refundacji kosztów wyposażenia i doposażenia stanowiska pracy oraz przyznania jednorazowo środków na podjęcie działalności gospodarczej sporządzono łącznie **380 zaświadczeń** o udzielonej pomocy de minimis. W ramach powyższych form sporządzano i przekazano sprawozdania o udzielonej pomocy publicznej z wykorzystaniem aplikacji SHRiMP.

8. MONITORING REALIZOWANYCH UMÓW

W roku 2020 r. monitorowano umowy zawarte w 2019 r. dotyczące przyznania jednorazowo środków na podjęcie działalności gospodarczej których łącznie było **190**. Monitorowano również umowy o refundację kosztów wyposażenia i doposażenia stanowiska pracy za 2018 r. i 2019 r., których łącznie było **63** (m.in. weryfikacja zatrudnienia na refundowanych stanowiskach, weryfikacja umów, dokumentów zgłoszeniowych i rozliczeniowych ZUS). W **4** przypadkach przeprowadzono postępowanie w sprawie zwrotu refundacji z uwagi na naruszenie postanowień umowy. Sporządzono także **235 wniosków** o przeprowadzenie kontroli bieżącej.

9. ORGANIZACJA STAŻY

W 2020 r. do PUP w Kielcach wpłynęło **1192** wniosków w sprawie zorganizowania stażu. W ramach prowadzonych postępowań wydano łącznie 1099 decyzje administracyjne dotyczące:

- przyznania stypendium stażowego: **724**,
- utraty stypendium stażowego: **371**,

- zwrotu nienależnie pobranego stypendium stażowego: 0,
- uchylecia w trybie wznowienia postępowania administracyjnego poprzednio podjętej decyzji dotyczącej przyznania prawa do stypendium stażowego: 4,

Wydano 469 zaświadczeń dotyczących przebiegu stażu.

Sporządzono i przekazano do innych komórek organizacyjnych **108** pism dotyczących wyrejestrowania z ewidencji PUP osób bezrobotnych które przerwały staż lub odmówiły podjęcia zatrudnienia po zakończonym stażu.

W ramach współpracy z pracodawcami wnioskującymi o zorganizowanie stażu :

- sporządzono **724** umów o zorganizowanie stażu,
- rozpatrzono **535** wniosków o przedłużenie okresu odbywania stażu,
- sporządzono **309** aneksów do zawartych umów,
- sporządzono **226** pism odmawiających przedłużenia stażu.

W ramach realizacji zadania wydatkowano łącznie kwotę na sumę ok. **5 437 500,00 zł.**

10. DODATKI AKTYWIZACYJNE

W 2020 r. do PUP w Kielcach wpłynęło **878** wniosków w sprawie przyznania dodatku aktywizacyjnego.

W ramach prowadzonych postępowań wydano 1753 decyzji administracyjnych dotyczących:

- przyznania prawa do dodatku aktywizacyjnego: **827,**
- utraty prawa do dodatku aktywizacyjnego: **838,**
- zwrotu nienależnie pobranego dodatku aktywizacyjnego: **25,**
- odmowy przyznania prawa do dodatku aktywizacyjnego: **41,**

- wstrzymania wypłaty dodatku aktywizacyjnego: **12**,
- wznowienia wypłaty dodatku aktywizacyjnego: **9**,
- pozbawienia prawa dodatku aktywizacyjnego: **1**.

11. REFUNDACJA KOSZTÓW OPIEKI NAD DZIECKIEM LUB DZIEĆMI DO LAT 7 I OSOBĄ LUB OSOBAMI ZALEŻNYMI

W 2020 r. do PUP w Kielcach wpłynęło **2** wnioski o refundację kosztów opieki nad dzieckiem dokonano wypłat miesięcznych oraz sporządzono aneks wydłużający termin refundacji kosztów opieki nad dzieckiem.

12. PRYZNAWANIE BONÓW NA ZASIEDLENIE.

W 2020 r. do PUP w Kielcach wpłynęło **131** wniosków w sprawie przyznania bonu na zasiedlenie dla osoby bezrobotnej do 30 roku życia:

- rozpatrzono pozytywnie - **100 wniosków**,
- złożono oświadczenia o rezygnacji -**11**,
- odmowy przyznania bonu na zasiedlenie – **279**,
- zwrotu przyznanych bonów na zasiedlenie - **10**,
- pisma o rozpatrzeniu wniosku – **100**,
- zawarto umowy w zakresie bonu na zasiedlenie – **100**,
- wydano bonów na zasiedlenie - **100**,
- sporządzono aneksy wydłużające termin podjęcia lub rozliczenia umowy w zakresie bonu na zasiedlenie -**7**.

13. ZWROT KOSZTÓW PRZEJAZDU

W roku 2020 do PUP w Kielcach wpłynęło **106** wniosków w sprawie zwrotu kosztów przejazdu z miejsca zamieszkania i powrotu do miejsca odbywania stażu.

REALIZACJA POMOCY W ZAKRESIE TARCZY ANTYKRYZYSOWEJ W ROKU 2020 na przykładzie Powiatowego Urzędu Pracy w Kielcach.

W roku 2020 z uwagi na ogłoszony stan epidemii działania urzędów Pracy w przeważającej większości zostały skierowane na pomoc pracodawcom i przedsiębiorcom w ramach działań tzw. „Tarczy antykryzysowej”. Usługi wspierające prowadzenie działalności gospodarczej cieszyły się bardzo dużym zainteresowaniem klientów, przykładem jest niskooprocentowana pożyczka dla mikroprzedsiębiorców, z której skorzystało do końca 2020 r. 9 015 podmiotów.

W ramach wspomianej Tarczy powiatowe urzędy pracy w naszym kraju, w tym również PUP w Kielcach realizowały następujące działania mające na celu ochronę miejsc pracy i wspieranie przedsiębiorców:

1. NISKOPROCENTOWE POŻYCZKI Z FUNDUSZU PRACY DLA MIKROPRZEDSIĘBIORCÓW (ART. 15 zzd) ORAZ DLA ORGANIZACJI POZARZĄDOWYCH (ART. 15zzda).

Do Powiatowego Urzędu Pracy w Kielcach wpłynęło łącznie **11 133** wniosków o udzielenie pożyczki z czego **2114** rozpatrzono negatywnie, pozytywnie **9015, 4** wnioski są w realizacji. W ramach pożyczek wypłacono łącznie kwotę w wysokości **44 712 759,22 zł**.

2. DOFINANSOWANIE CZĘŚCI KOSZTÓW PROWADZENIA DZIAŁALNOŚCI GOSPODARCZEJ DLA PRZEDSIĘBIORCY BĘDĄCEGO OSOBĄ FIZYCZNĄ NIEZATRUDNIAJĄCĄ PRACOWNIKÓW (ART. 15 zzc).

Do Powiatowego Urzędu Pracy w Kielcach wpłynęło łącznie **2 184** wniosków z czego **351** rozpatrzono negatywnie, pozytywnie **1831, 2** wnioski są w realizacji. Ogółem wypłacono dofinansowanie w wysokości **10 005 320,00 zł**.

3. DOFINANSOWANIE CZĘŚCI KOSZTÓW WYNAGRODZEŃ PRACOWNIKÓW ORAZ NALEŻNYCH OD NICH SKŁADEK NA UBEZPIECZENIE SPOŁECZNE DLA MIKROPRZEDSIĘBIORCÓW, MAŁYCH I ŚREDNICH PRZEDSIĘBIORCÓW (ART. 15 zzb).

Do Powiatowego Urzędu Pracy w Kielcach wpłynęło łącznie **1 045** wniosków z czego **228** rozpatrzono negatywnie, pozytywnie **811, 6** wniosków jest w realizacji. Ogółem wypłacono dofinansowanie w wysokości **18 509 895,55 zł**.

4. DOFINANSOWANIA CZĘŚCI KOSZTÓW WYNAGRODZEŃ PRACOWNIKÓW ORAZ NALEŻNYCH OD NICH SKŁADEK NA UBEZPIECZENIA SPOŁECZNE DLA ORGANIZACJI PORZĄDKOWYCH (ART. 15 zze)

Do Powiatowego Urzędu Pracy w Kielcach wpłynęło łącznie **16** wniosków z czego **10** rozpatrzono negatywnie a **6** pozytywnie. Ogółem wypłacono dofinansowanie w wysokości **69 832,96 zł.**

5. DOFINANSOWANIA CZĘŚCI KOSZTÓW WYNAGRODZEŃ PRACOWNIKÓW ORAZ NALEŻNYCH OD TYCH WYNAGRODZEŃ SKŁADEK NA UBEZPIECZENIA SPOŁECZNE KOŚCIELNYCH OSÓB PRAWNYCH O UDZIELENIE DOFINANSOWANIA CZĘŚCI KOSZTÓW WYNAGRODZEŃ PRACOWNIKÓW ORAZ NALEŻNYCH OD TYCH WYNAGRODZEŃ SKŁADEK NA UBEZPIECZENIA SPOŁECZNE (ART. 15 zze2).

Do Powiatowego Urzędu Pracy w Kielcach wpłynęło łącznie wniosków **5** z czego rozpatrzonych pozytywnie **3**. Ogółem wypłacono dofinansowanie w wysokości **11 804,79 zł.**

6. DOTACJA DLA MIKRO I MAŁYCH PRZEDSIĘBIORSTW OKREŚLONYCH BRANŻ (ART.15zze4).

Do Powiatowego Urzędu Pracy w Kielcach wpłynęły łącznie **204** wnioski z czego rozpatrzono pozytywnie **126**, negatywnie **40** a w przypadku pozostałych 38 złożono rezygnację z ich realizacji. Ogółem wypłacono dofinansowanie na kwotę **200 000 zł.**

POZOSTAŁE DZIAŁANIA

Pozostałe działania Urzędu w dobie pandemii.

W 2020r. Powiatowy Urząd Pracy w Kielcach Urząd zawarł porozumienie o współpracy na rzecz usług społecznych w celu realizacji projektu „Nowy model współpracy instytucji zatrudnienia socjalnego” w ramach Osi priorytetowej II ”Efektywne Polityki Publiczne dla rynku pracy, gospodarki i edukacji” (Działania 2.5 Skuteczna pomoc społeczna, Programu Operacyjnego Wzrost Edukacji Rozwój 2014-2020), współfinansowanego ze środków Europejskiego Funduszu Społecznego.

Od początku roku 2020 podejmowano również działania w celu rozpowszechnienia informacji na temat środków na aktywizację osób bezrobotnych, którymi dysponuje w ramach projektów realizowanych w programach PO WER oraz RPO Województwa Świętokrzyskiego 2014-2020. W tym celu do Wójtów i Burmistrzów wszystkich gmin Powiatu Kieleckiego, wysłano pisma z prośbą o upowszechnianie informacji o bieżącej działalności Urzędu wśród, mieszkańców, pracodawców oraz osób poszukujących pracy.

Ze względu na pandemię i obostrzenia dotyczące organizacji spotkań grupowych, niedoszło do planowanych przez Centrum Aktywizacji Zawodowej Powiatowego Urzędu Pracy w Kielcach organizacji 50 Targów Pracy.

Urząd Pracy w celu zapewnienia niezwłocznej i terminowej realizacji form wsparcia przedsiębiorców w ramach tzw. Tarczy Antykryzysowej świadczył pracę w dwie soboty maja tj. 23.05.2020 r. oraz 30.05.2020 r.

Od 21.08 2020 r. w celu zapewnienia dodatkowych udogodnień Klientom Urzędu w dostępności do usług i instrumentów rynku pracy w każdy poniedziałek wydłużył czas pracy do godziny 17:00.

Dodatkowo od 26.08.2020 r. do 28.10.2020 w każdą środę Urząd zapraszał na spotkania informacyjno-konsultacyjne w ramach tzw. „Popołudnia Pracodawcy” na temat możliwości wsparcia w tworzeniu miejsc pracy dla osób bezrobotnych.

Wszystkie spotkania odbywały się z zachowaniem reżimu sanitarnego.

W największym jednak wymiarze Urząd Pracy prowadził działania związane z promocją form wsparcia przedsiębiorców w ramach tzw. Tarczy Antykryzysowej. Promocja była realizowana w sposób szczególny, ograniczając się głównie do formy zdalnej, elektronicznej i telefonicznej, z wykorzystaniem strony internetowej Urzędu, poczty elektronicznej pominięciem organizacji spotkań grupowych.

Urząd zakupił środki ochrony indywidualnej m.in. maseczki, przyłbice, rękawice oraz płyny dezynfekcyjne, a także osłonę pleksi, ścianki mobilne, przegrody Covid na stanowiska

w otwartym systemie obsługi klienta jak również jonizatory oraz urządzenie do odkażania rąk dla osób wchodzących do budynku. Łączne wydatki w tym zakresie to 53 295,07 zł.

PROJEKTY I PROGRAMY REALIZOWANE PRZEZ Urzędy Pracy na przykładzie POWIATOWEGO URZĄDU PRACY W KIELCACH

1. PROJEKTY SYSTEMOWE

W ramach Programu Operacyjnego Wiedza Edukacja Rozwój, Oś priorytetowa I. Osoby młode na rynku pracy, Działanie 1.1 Wsparcie osób młodych pozostających bez pracy na regionalnym rynku pracy – projekty pozakonkursowe, Poddziałanie 1.1.1. Wsparcie udzielane z Europejskiego Funduszu Społecznego, Powiatowy Urząd Pracy w Kielcach od 01.01.2020 roku do 31.03.2021 roku realizuje projekt pn. „Aktywizacja osób młodych pozostających bez pracy w powiecie kieleckim (VI)”.

Projekt zakłada objęcie wsparciem 719 osób bezrobotnych w wieku od 18 do 29 roku życia, zarejestrowanych w Powiatowym Urzędzie Pracy w Kielcach, w tym co najmniej 10 osób niepełnosprawnych i 144 osoby długotrwale bezrobotne, należących do tzw. kategorii NEET.

Do końca grudnia 2020 roku:

1. Na staż zostały skierowane 243 osoby bezrobotne.
2. 181 osób bezrobotnych uzyskało kwalifikacje po zakończeniu szkolenia.
3. W ramach przyznanego bonu na zasiedlenie umowę o pracę podjęły 43 osoby.
4. Do pracy w ramach prac interwencyjnych zostały skierowane 43 osoby bezrobotne.
5. Jednorazowe środki na podjęcie działalności gospodarczej zostały przyznane 140 osobom bezrobotnym.

Przyjęta 31 marca 2020 roku *ustawa o szczególnych rozwiązaniach związanych z zapobieganiem, przeciwdziałaniem i zwalczaniem COVID-19, innych chorób zakaźnych oraz wywołanych nimi sytuacji kryzysowych oraz niektórych innych ustaw* stanowiła podstawę do uruchomienia dofinansowania wynagrodzeń i części kosztów prowadzenia działalności gospodarczej ze środków Funduszu Pracy z wykorzystaniem środków EFS.

Na podstawie *uchwały nr 303 Komitetu Monitorującego PO WER w sprawie zastosowania odstępstwa od obowiązku spełnienia przez beneficjentów kryteriów wyboru projektów w ramach PO WER w celu złagodzenia negatywnego wpływu pandemii koronawirusa SARS-COV-2* została wprowadzona nowa grupa docelowa i typ operacji – pracownicy danego podmiotu lub osoby fizyczne prowadzące samodzielnie działalność gospodarczą (niezatrudniające pracowników) dla których jedyną formą wsparcia jest dofinansowania do wynagrodzenia lub kosztów prowadzenia działalności gospodarczej. **Do końca 2020 roku w ramach realizowanego przez Powiatowy Urząd Pracy w Kielcach projektu systemowego zostało objętych w/w wsparciem 960 osób.**

Wydatki poniesione na dzień 31.12.2020r.: 11.494.528,83 zł

W ramach Regionalnego Programu Operacyjnego Województwa Świętokrzyskiego, Oś Priorytetowa 10 „Otwarty rynek pracy”, Działanie 10.1 – Działania publicznych służb zatrudnienia na rzecz podniesienia aktywności zawodowej osób powyżej 29 roku życia, Powiatowy Urząd Pracy w Kielcach realizuje od 01.01.2020 roku do 31.03.2021 roku projekt pn. „Aktywizacja zawodowa osób powyżej 29 roku życia pozostających bez pracy w powiecie kieleckim (VI)”. Z projektu mogą skorzystać osoby bezrobotne, które ukończyły 30 rok życia i znajdują się w szczególnej sytuacji na rynku pracy: osoby powyżej 50 roku życia, kobiety, osoby z niepełnosprawnościami, osoby długotrwale bezrobotne (bezrobotne nieprzerwalnie przez okres co najmniej 12 miesięcy), osoby z niskimi kwalifikacjami. Projekt zakłada objęcie wsparciem 479 osób bezrobotnych.

Do końca 2020 roku:

1. Na staż zostało skierowanych 121 osób bezrobotnych.
2. Na szkolenia zostały skierowane 142 osoby bezrobotne.
3. Do pracy w ramach prac interwencyjnych zostało skierowanych 65 osób bezrobotnych.
4. Jednorazowe środki na podjęcie działalności gospodarczej zostały wypłacone 90 osobom.
5. W ramach wyposażenia lub doposażenia stanowiska pracy pracę podjęło 55 osób.

Liczba osób objętych wsparciem w zakresie zwalczania lub przeciwdziałania skutkom pandemii COVID – 19 – 2.677 osób (w celu złagodzenia negatywnego wpływu pandemii koronawirusa SARS-COV-2 została wprowadzona nowa grupa docelowa i typ operacji –

pracownicy danego podmiotu lub osoby fizyczne prowadzące samodzielnie działalność gospodarczą - niezatrudniające pracowników - dla których jedyną formą wsparcia jest dofinansowania do wynagrodzenia lub kosztów prowadzenia działalności gospodarczej).

Wartość projektu: 12.352.672,20 zł.

Wydatki poniesione na dzień 31.12.2020r.: 12.142.545,44 zł

2. PROJEKTY KONKURSOWE

Od 01.01.2020 roku Powiatowy Urząd Pracy w Kielcach wraz z Powiatowym Centrum Usług Medycznych w Kielcach (partner) realizuje projekt w ramach Regionalnego Programu Operacyjnego Województwa Świętokrzyskiego – Poddziałanie 08.02.03 Wsparcie profilaktyki zdrowotnej - ZIT pt. „Wsparcie profilaktyki zdrowotnej wśród pracowników Powiatowego Urzędu Pracy w Kielcach”. Planowany termin zakończenia projektu – 31.10.2021 rok.

Celem projektu jest wzmocnienie potencjału zdrowotnego i w związku z nim jakości życia u 50 (40K/10M) pracowników Powiatowego Urzędu Pracy w Kielcach zamieszkałych lub pracujących na terenie ZIT KOF oraz wydłużenie aktywności zawodowej u co najmniej 50% uczestników w wieku produkcyjnym (20K/5M).

Zadania:

1. Pakiet „Zadbaj o zdrowie” – to zbiór działań o charakterze medycznym i profilaktycznym skierowany do wszystkich uczestników projektu, w ramach którego każdy może skonsultować się z lekarzem specjalistą w godzinach popołudniowych w zależności od dolegliwości/potrzeb/zaleceń lekarza ogólnego/rodzinnego/medycyny pracy by ustrzec się lub odpowiednio szybko reagować w przypadku zdiagnozowanych chorób zawodowych bądź cywilizacyjnych.

Zaplanowane na marzec rozpoczęcie badań laboratoryjnych, obrazowych i innych dla uczestników projektu nie zostało zrealizowane ze względu na zagrożenie rozprzestrzeniania się zakażenia koronawirusem COVID-19. Centrala NFZ zaleciła ograniczenie do niezbędnego minimum lub czasowe zawieszenie udzielania świadczeń wykonywanych planowo lub zgodnie z przyjętym planem postępowania leczniczego. 18 maja 2020 roku

rozpoczęto realizację zadania. Pierwsza grupa pracowników (25 osób) została skierowana na badania i wizyty u lekarzy. Pracownicy skorzystali z zestawu badań:

- okulistycznych (badanie dna oka i w kierunku zaćmy, pole widzenia);
- diabetologicznych;
- układu krążenia – serce (badanie obrazowe EKG, echo serca);
- układu krążenia obwodowego (badania laboratoryjne, badania obrazowe, doppler, konsultacje chirurgiczne);
- układu ruchu (RTG kręgosłupa lędźwiowego, USG stawów, desynometria, badania laboratoryjne, konsultacje neurologiczne i reumatologiczne);
- neurologicznych (badanie EEG);
- rehabilitacja.

2. Punkt Konsultacji Indywidualnych z psychologiem wraz z warsztatami psychologicznymi dla uczestników projektu z modułem radzenia sobie ze stresem, diagnozą chorób psychosomatycznych, profilaktyką chorób nowotworowych.

Od 25.04.2020 roku na terenie Powiatowego Urzędu Pracy w Kielcach psycholog zatrudniony w ramach projektu prowadzi zajęcia/spotkania indywidualne z uczestnikami projektu. W lipcu rozpoczęły się warsztaty grupowe (podział na 5 grup po 10 uczestników projektu). W okresie od 08.05.2020r. do 31.12.2020r. odbyły się 142 godziny konsultacji indywidualnych oraz 150 godzin warsztatów z tematyki: radzenie sobie ze stresem i diagnoza chorób psychosomatycznych. Udział w konsultacjach/warsztatach wzięło 49 pracowników PUP w Kielcach. W okresie od października do grudnia przeprowadzone zostały przez lekarza psychiatrę warsztaty z modułem „Diagnoza chorób psychosomatycznych”.

3. Jednorazowy rajd pieszy (planowany termin 04-06.2021r.) i happening edukacyjno zdrowotny (planowany termin 05-07.2021r.). W ramach happeningu przewidziane są:

- indywidualne konsultacje psychologiczne;
- eko- poczęstunek;
- nauka i pokaz udzielania pierwszej pomocy;

- możliwość oddania krwi potrzebującym;
- warsztaty Nordic Walking z instruktorem;
- warsztaty kulinarne (przygotowanie potraw na parze);
- animacje dla dzieci;
- dmuchana zjeżdżalnia dla dzieci, ściana wspinaczkowa (8m), zorbing.

Zadanie to jest przewidziane na 2021 rok.

4. Pakiet „Rusz się z miejsca” – to zestaw wyselekcjonowanych pod kątem potrzeb i oczekiwań uczestników projektu usług z zakresu aktywności ruchowej zapewniający elastyczny dostęp do obiektów sportowych na podstawie wyłonionej oferty. W wyniku postępowania na zakup usług rekreacyjno-sportowych został wyłoniony do realizacji zadania wykonawca – firma VanityStyle Sp. z o.o. z siedzibą w Warszawie. W związku z zamknięciem od dnia 14 marca 2020 r. do odwołania obiektów sportowych i kulturalnych nie było możliwości rozpoczęcia realizacji zadania w marcu 2020 roku. Za zgodą Urzędu Marszałkowskiego – Departamentu Wdrażania EFS (Instytucja Zarządzająca) została zmieniona umowa z firmą VanityStyle Sp. z o.o. odnośnie terminu realizacji usługi (po zniesieniu stanu epidemii i ponownym otwarciu dostępu do usług sportowo-rekreacyjnych). Dnia 06.06.2020 r. (po częściowym zniesieniu obostrzeń związanych z koronawirusem) 50 uczestników projektu otrzymało karty FitSport uprawniające do korzystania z obiektów sportowych objętych w/w pakietem. W związku z zawieszeniem działalności branży fitness wprowadzonej od 17.10.2020r. Rozporządzeniem Rady Ministrów z dnia 16.10.2020 zawieszono aktywność kart Fit Sport. Z firmą Vanity Style został podpisany aneks do umowy zawieszający aktywność kart uczestników projektu do dnia złagodzenia lub zniesienia ograniczeń, nakazów i zakazów dotyczących działalności w/w obiektów.

5. Środki ochrony osobistej – z uwagi na konieczność używania środków ochrony osobistej wynikającej ze stanu epidemii wywołanego COVID-19 w ramach projektu zostały zakupione dla uczestników projektu środki ochrony - maseczki, żele/płyny antybakteryjne, rękawiczki jednorazowe.

W związku z oszczędnościami powstałymi podczas realizacji projektu w grudniu 2020 roku wprowadzono za zgodą Instytucji Zarządzającej zmiany we wniosku o dofinansowanie projektu dodając dwa podzadania w Zadaniu 1 PAKIET „ZADBAJ O ZDROWIE”:

- konsultacje „zdrowe żywienie” (02.2021-10.2021) - usługa konsultacji z dietetykiem (3wizyty) dla 50 UP. W ramach wizyt u dietetyka jako specjalisty z obszaru ochrony zdrowia, uczestnicy pozyskują wiedzę na temat zdrowego żywienia. Podczas konsultacji dietetyk przeprowadzi szczegółowy wywiad z każdym UP, przeprowadzi analizę składu ciała (tkanki tłuszczowej i beztłuszczowej) za pomocą profesjonalnego sprzętu diagnostycznego. Specjalista dobierze dietę indywidualnie dla każdego UP, biorąc pod uwagę m.in. wiek, płeć, schorzenia, przyjmowane leki, rodzaj pracy;
- zakup sprzętu medycznego – ciśnieniomierze i wagi z analizą składu ciała (01.2021-10.2021).

Wartość projektu: 834.395,48 zł

W ramach Regionalnego Programu Operacyjnego Województwa Świętokrzyskiego, Oś priorytetowa 9 „Włączenie społeczne i walka z ubóstwem”, Działanie 9.1 – Aktywna integracja zwiększająca szanse na zatrudnienie, Gminny Ośrodek Pomocy Społecznej w Mniowie (lider projektu) wraz z Powiatowym Urzędem Pracy w Kielcach (partner) realizują projekt pn. „KAŻDY MOŻE BYĆ AKTYWNY – kompleksowy program wsparcia dla osób zagrożonych wykluczeniem społecznym z Gminy Mniów”. Głównym celem projektu jest wzmocnienie szans na zatrudnienie dla 20 osób z terenów wiejskich gminy Mniów, tzw. lokalnych społeczności wśród osób/rodzin zagrożonych ubóstwem/wykluczeniem społecznym, poprzez ich kompleksową aktywizację. W ramach projektu są przewidziane działania skierowane do dwóch grup docelowych:

1. Aktywizacja społeczno-zawodowa, terapia, poradnictwo zawodowe, kursy podnoszące kwalifikacje/kompetencje zawodowe, organizacja staży - skierowana do 20 osób zagrożonych ubóstwem i wykluczeniem społecznym.
2. Organizacja Mikołajek i kolonii dla dzieci skierowana do 40 dzieci pochodzących z otoczenia osób zagrożonych ubóstwem i wykluczeniem.
3. Organizacja 2 spotkań integrujących lokalne społeczeństwo gminy.



Termin realizacji projektu: 01.04.2019 r. – 31.03.2021 r.

Całkowita wartość projektu: 649.973,31 zł, kwota dofinansowania: 552.453,31 zł, środki przeznaczone dla PUP w Kielcach: 23.905,00 zł.

Do końca grudnia 2020 roku doradca zawodowy z Powiatowego Urzędu Pracy w Kielcach w ramach spotkań w Gminie Mniów z uczestnikami projektu przeprowadził zajęcia z zakresu opracowywania indywidualnej ścieżki w zakresie planowania i rozwoju kariery zawodowej. Podczas spotkań dokonana była analiza sytuacji zawodowej klienta, ocena jego predyspozycji zawodowych i umiejętności oraz badanie poziomu motywacji. Rozmowa na temat planów zawodowych po uzyskaniu nowych kwalifikacji zawodowych. W ramach spotkań indywidualnych omówione zostało tworzenie dokumentów aplikacyjnych, CV i listu motywacyjnego oraz pomoc w opracowaniu własnych dokumentów aplikacyjnych. W związku z zaistniałą sytuacją epidemiczną uczestnicy projektu zostali poinformowani o możliwości porady telefonicznej. Wszyscy uczestnicy z takiej formy skorzystali.

Od 01.06.2020 roku zaplanowane było rozpoczęcie projektu w ramach Regionalnego Programu Operacyjnego Województwa Świętokrzyskiego – Działanie 09.01.00 Aktywna integracja zwiększająca szanse na zatrudnienie pt. „Integracja szansą na zatrudnienie”, w którym liderem jest firma FORMAC zaś partnerem Powiatowy Urząd Pracy w Kielcach. Ze względu na wprowadzenie na terenie kraju stanu epidemii (a tym samym realizowanie przez Powiatowy Urząd Pracy w Kielcach zadań wynikających z ustawy z dnia 2 marca 2020 r. o szczególnych rozwiązaniach związanych z zapobieganiem, przeciwdziałaniem i zwalczaniem COVID-19, innych chorób zakaźnych oraz wywołanych nimi sytuacji kryzysowych (Dz. U. z 2020 r. poz. 374, z późn. zm.) zwróciliśmy się z prośbą do firmy FORMAC (lidera projektu) o złożenie do Urzędu Marszałkowskiego w Kielcach zmian odnośnie terminu realizacji w/w projektu. Okres realizacji projektu po zmianie: 01.10.2020r. – 31.03.2022r.

Celem projektu jest wzrost aktywności społecznej i zawodowej rodzin, grup wykluczonych i zagrożonych wykluczeniem społecznym z gmin: Chęciny, Mastów, Piekoszów, Sitkówka-Nowiny, Miedziana Góra, Morawica i Nowa Słupia poprzez realizację instrumentów aktywnej integracji. Projekt jest skierowany do 50 osób (w tym 30 kobiet).

Zadania przewidziane w projekcie:



1. Diagnoza potrzeb uczestników projektu – stworzenie ścieżki reintegracji (usługi aktywnej integracji o charakterze społecznym, zawodowym, edukacyjnym i zdrowotnym).
2. Usługi aktywnej integracji o charakterze społecznym – poradnictwo specjalistyczne i trening umiejętności społecznych.
3. Zajęcia z trenerem aktywności.
4. Pośrednictwo pracy.
5. Szkolenia podnoszące lub/i uzupełniające kwalifikacje.
6. Staże.

Od 01 października 2020 roku rozpoczęła się rekrutacja uczestników do projektu. 10 uczestników projektu – byłych nauczycieli i pedagogów, rozpoczęło ścieżkę zaplanowaną w projekcie (zajęcia z doradcą zawodowym). 23 listopada 2020r. 10 uczestników rozpoczęło zajęcia z trenerem aktywności zawodowo-społecznej. Za szkolenia dla grupy nauczycieli odpowiedzialny jest lider projektu. Do końca grudnia 2020 roku 45 osób złożyło formularze rekrutacyjne na szkolenia: opiekunka w żłobku lub klubie dziecięcym, operator obrabiarek sterowanych numerycznie, rejestratorka medyczna, spawacz TIG+MAG. Rekrutacja na powyższe szkolenia będzie trwała do 28.02.2021r. z możliwością przedłużenia.

Wartość projektu: 1.027.523,00 zł

3. PROJEKTY ZAKOŃCZONE W 2020 ROKU

Od 01 sierpnia 2018 roku Powiatowy Urząd Pracy w Kielcach realizował projekt w ramach Regionalnego Programu Operacyjnego Województwa Świętokrzyskiego – Poddziałanie 10.02.01 Wsparcie aktywności zawodowej osób powyżej 29 roku życia pozostających bez zatrudnienia pt. „Rynek pracy pełen Szans!2”. Okres realizacji projektu: 01.08.2018 r. – 31.07.2020 r.

Celem projektu był wzrost aktywności zawodowej i zatrudnienia wśród grupy osób bezrobotnych powyżej 29 roku życia z terenu powiatu kieleckiego, zarejestrowanych w Powiatowym Urzędzie Pracy w Kielcach.

Zadania realizowane w okresie od 01.08.2018 r. do 31.07.2020 r.:



1. Pośrednictwo pracy i Doradztwo zawodowe – w ramach zadania była wyznaczana ścieżka rozwoju zawodowego – Indywidualny Plan Działania dla wszystkich uczestników projektu oraz ułożenie planu zdobycia zatrudnienia.
2. Szkolenia zakończyło łącznie 57 osób, w tym:
 - Opiekun osób starszych i niepełnosprawnych – 10 osób;
 - Konsultant do spraw systemów informatycznych – 10 osób;
 - Monter zabudowy i robót wykończeniowych w budownictwie – 9 osób;
 - Kurs spawalniczy MAG+TIG + cięcie termiczne, tlenowe i plazmowe – 9 osób;
 - Magazynier z obsługą kasy fiskalnej i wózków widłowych – 9 osób;
 - Nowoczesny sprzedawca-fakturzysta z obsługą kas fiskalnych i terminali płatniczych – 10 osób.

Trzy osoby nie ukończyły szkoleń ze względu na długotrwałe przebywanie na zwolnieniu lekarskim.

3. Staż zawodowy – do końca lipca 2020 r. na staż zostały skierowane 63 osoby, z czego: 51 osób zakończyło odbywanie stażu, 12 osób przerwało odbywanie stażu.

Wartość projektu: 1 030 482,72 zł.

Wydatki poniesione na dzień 31.07.2020 roku – 975.252,65 zł.

4. PROGRAMY SPECJALNE REALIZOWANE W RAMACH 10% ALGORYTMU

Ze środków Funduszu Pracy, w ramach ustalonej dla powiatu wysokości środków na finansowanie zadań realizowanych przez samorząd powiatu w 2020 roku (w ramach 10%), Powiatowy Urząd Pracy w Kielcach przygotował dwa programy specjalne:

1. „Krok do przodu” – okres realizacji od 02.03.2020 roku do 31.05.2021 roku. Grupę docelową stanowi 13 osób bezrobotnych nie posiadających kwalifikacji zawodowych. Do końca grudnia w ramach programu specjalnego 13 osób ukończyło szkolenie pn. „Pielęgnacja i zagospodarowanie terenów zielonych z obsługą pił spalinowych”. Po zakończonym szkoleniu uczestnicy programu zostali skierowani do pracy (w ramach prac interwencyjnych) do Urzędów Gmin. W ramach premii finansowej (element specyficzny) zostały zrefundowane koszty za odzież roboczą.

2. „Nowa droga” – okres realizacji od 02.03.2020 roku do 30.06.2021 roku. Grupę docelową stanowi 10 osób bezrobotnych, które po odbyciu kary pozbawienia wolności nie podjęły zatrudnienia. Zadania przewidziane w programie:

- pośrednictwo pracy i poradnictwo zawodowe;
- szkolenie zawodowe;
- sześciomiesięczny staż zawodowy;
- zwrot kosztów dojazdu na szkolenie i staż;

Specyficznymi elementami wspierającymi zatrudnienie są:

- dodatek motywacyjny dla 10 os. zależny od liczby godzin szkoleniowych;
- dodatek motywacyjny dla 10 os. od min. 95% frekwencji na stażu;
- jednorazowa premia dla uczestnika za podjęcie zatrudnienia na co najmniej 3 m-ce.

Do końca roku 2020 szkolenia indywidualne:

- zakończyło 9 osób (3 osoby szkolenie pn. „Operator wózka jezdniowego”, 3 osoby szkolenie pn. „Operator koparko ładowarki”, 2 osoby szkolenie pn. „Przedstawiciel handlowy + prawo jazdy kat. B”, 1 osoba kurs „prawo jazdy kat. C, C+E + kwalifikacje);
- przerwał 1 uczestnik szkolenia pn. „Operator wózka jezdniowego”;

Na staż zostały skierowane 4 osoby.

5. PROGRAMY FINANSOWANE Z FUNDUSZU PRACY Z REZERWY MINISTRA ROZWOJU, PRACY I TECHNOLOGII

1. Program aktywizacji zawodowej osób bezrobotnych w regionach wysokiego bezrobocia.

Okres realizacji: 01.07.2020r. – 31.12.2020r.

Wartość programu: 1.773.130,00 zł

Wydatki poniesione na dzień 31.12.2020 roku: 1.764.375,17 zł

Zadania:



- szkolenia – skierowano 52 osoby bezrobotne,
- staże – skierowano 47 osób bezrobotnych,
- prace interwencyjne – skierowano 20 osób bezrobotnych,
- jednorazowe środki na podjęcie działalności gospodarczej wypłacono 49 osobom,
- bon na zasiedlenie wypłacono 11 osobom bezrobotnym.

Plany na 2021 rok

1. DODATKOWE ŚRODKI POZYSKANE PRZEZ URZĄD

Od 01.01.2021 roku Powiatowy Urząd Pracy w Kielcach będzie realizował projekt w ramach Programu Operacyjnego Wiedza Edukacja Rozwój, Oś priorytetowa I Rynek pracy otwarty dla wszystkich, Działanie 1.2 Wsparcie osób młodych na regionalnym rynku pracy – projekty konkursowe, Poddziałanie 1.2.1 Wsparcie udzielane z Europejskiego Funduszu Społecznego pn. „Młodzi z POWEREM – Szansa na pracę”.

Projekt skierowany jest do 160 osób bezrobotnych zamieszkałych na terenie powiatu kieleckiego i zarejestrowanych w Powiatowym Urzędzie Pracy w Kielcach w wieku 18-29 lat.

Zadania przewidziane w projekcie:

1. Pośrednictwo pracy i doradztwo zawodowe wraz z obowiązkowym Indywidualnym Planem Działania oraz ze zwrotem kosztów dojazdu na wizyty.
2. Prace interwencyjne na okres 6 miesięcy.

Okres realizacji: 01.01.2021r. – 31.12.2022r.

Wartość całkowita projektu (kwota dofinansowania projektu): 1.442.253,60 zł



Od 1 marca 2021 roku Powiatowy Urząd Pracy w Kielcach będzie realizował projekt w ramach Regionalnego Programu Operacyjnego Województwa Świętokrzyskiego, Oś priorytetowa 10 Otwarty Rynek Pracy, Działanie 10.02 Działania na rzecz podniesienia aktywności zawodowej osób powyżej 29 roku życia, Poddziałanie 10.02.01 Wsparcie



aktywności zawodowej osób powyżej 29 roku życia pozostających bez zatrudnienia (projekty konkursowe) pn. „ZATRUDNIENIE kierunkiem dla Ciebie”.

Projekt skierowany jest do 130 osób bezrobotnych powyżej 29 roku życia zarejestrowanych w Powiatowym Urzędzie Pracy w Kielcach (w szczególności do osób powyżej 50 roku życia, kobiet, osób z niepełnosprawnościami, osób długotrwale bezrobotnych i osób z niskimi kwalifikacjami). Co najmniej 30% uczestników będą stanowiły osoby bezrobotne, które utraciły zatrudnienie po 1 marca 2020 roku wskutek pandemii COVID – 19.

Zadania przewidziane w projekcie:

1. Pośrednictwo pracy i poradnictwo zawodowe wraz z obowiązkowym Indywidualnym Planem Działania.
2. Staże na okres 6 miesięcy dla 40 osób (gwarantowany zwrot kosztów dojazdu).
3. Wyposażenie lub doposażenie stanowiska pracy dla skierowanego bezrobotnego – 60 osób.
4. Szkolenia/kursy prowadzące do podniesienia, uzupełnienia lub zmiany kwalifikacji zawodowych dla 30 osób („Operator koparko-ładowarki”, „Specjalista ds. finansowo-kadrowych”, kurs przygotowujący do egzaminu państwowego na prawo jazdy kat. C+ kwalifikacja wstępna przyspieszona).

Okres realizacji: 01.03.2021r. – 28.02.2023r.

Wartość całkowita projektu: 2.822.907,78 zł (w tym: kwota dofinansowania – 2.438.051,98 zł, wkład własny – 384.855,80 zł).

2. PROJEKTY SYSTEMOWE



Rzeczpospolita
Polska



UNIA EUROPEJSKA
EUROPEJSKI
FUNDUSZ SPOŁECZNY



W ramach Programu Operacyjnego Wiedza Edukacja Rozwój, Oś Priorytetowa I „Rynek pracy otwarty dla wszystkich”, Działanie 1.1 – Wsparcie osób młodych pozostających bez pracy na regionalnym rynku pracy – projekty pozakonkursowe, Poddziałanie 1.1.1 – Wsparcie udzielane z Europejskiego Funduszu Społecznego Powiatowy Urząd Pracy od 01.01.2021 roku będzie realizował projekt „Aktywizacja osób młodych pozostających bez pracy w powiecie



kieleckim (VII) skierowany do osób młodych w wieku 18-29 lat bez pracy zarejestrowanych w PUP w Kielcach jako osoby bezrobotne, które nie kształcą się i nie szkolą (tzw. młodzież NEET) ze szczególnym uwzględnieniem osób długotrwale bezrobotnych oraz niepełnosprawnych. Projekt systemowy będzie realizowany przez 2 lata.

Formy aktywizacji w projekt systemowy.

Lp.	Forma aktywizacji	Liczba uczestników w 2021 roku	Podział środków na 2021 rok	Liczba uczestników w 2022 roku	Podział środków na 2022 rok
1.	Staż	180	2.190.952,30 zł	145	1.607.789,22 zł
2.	Szkolenia	150	990.000,00 zł	115	780.000,00 zł
3.	Prace interwencyjne	30	250.000,00 zł	35	250.000,00 zł
4.	Jednorazowe środki na podjęcie działalności gospodarczej	80	1.920.000,00 zł	80	1.920.000,00 zł
5.	Bon na zasiedlenie	20	148.000,00 zł	50	370.000,00 zł
RAZEM		460	5.498.952,30 zł	425	4.927.789,22 zł

W ramach Regionalnego Programu Operacyjnego województwa Świątokrzyskiego, Oś Priorytetowa 10 „Otwarty rynek pracy”, Działanie 10.1 – Działania publicznych służb zatrudnienia na rzecz podniesienia aktywności zawodowej osób powyżej 29 roku życia Powiatowy Urząd Pracy w Kielcach od 01.01.2021 roku będzie realizował projekt pn. „Aktywizacja zawodowa osób powyżej 29 roku życia pozostających bez pracy w powiecie kieleckim (VII)”. W ramach projektu wsparciem objęte zostaną osoby powyżej 29 roku życia, które znajdują się w szczególnej sytuacji na rynku pracy, tj. należą do przynajmniej jednej z poniższych kategorii:

- osoby po 50 roku życia;
- kobiety;
- osoby z niepełnosprawnościami;

- osoby długotrwale bezrobotne, tj. bezrobotne nieprzerwalnie przez okres co najmniej 12 miesięcy;
- osoby z niskimi kwalifikacjami, tj. osoby posiadające wykształcenia na poziomie ISCED 3 (niższe niż podstawowe, podstawowe, gimnazjalne, ponadgimnazjalne, średnie). Projekt systemowy będzie realizowany przez 2 lata:

Formy aktywizacji w projekcie systemowym.

Lp.	Forma aktywizacji	Liczba uczestników w 2021 roku	Podział środków na 2021 rok	Liczba uczestników w 2022 roku	Podział środków na 2022 rok
1.	Staż	193	2.146.670,90 zł	173	1.919.307,61 zł
2.	Szkolenia	150	980.000,00 zł	150	980.000,00 zł
3.	Prace interwencyjne	48	377.690,00 zł	40	312.000,00 zł
4.	Jednorazowe środki na podjęcie działalności gospodarczej	58	1.400.000,00 zł	50	1.200.000,00 zł
5.	Doposażenie stanowiska pracy	50	1.400.000,00 zł	50	1.400.000,00 zł
RAZEM		499	6.304.360,90 zł	463	5.811.307,61 zł

3. PROGRAMY SPECJALNE PLANOWANE DO REALIZACJI W RAMACH 10% ALGORYTMU

Program specjalny „Wiosna dla aktywnych” - okres realizacji od 01.03.2021 do 31.12.2021r. Wartość programu: 46.030,00 zł. Program skierowany zostanie do 10 osób bezrobotnych (kobiet) w wieku od 35 do 50 lat pochodzących z terenu powiatu kieleckiego, posiadających niskie kwalifikacje.

Zadania przewidziane w programie:

- rekrutacja uczestniczek przeprowadzona przez pośredników pracy;

- diagnoza określająca predyspozycje do dalszego udziału w programie dokonana przez doradcę zawodowego;
- skierowanie na szkolenie pn. „Profesjonalna opiekunka osoby starszej” wraz ze stypendium szkoleniowym i zwrotem kosztów dojazdu;
- indywidualne wsparcie doradcy zawodowego wraz z opracowaniem dokumentów aplikacyjnych oraz mentoring w kontaktach z pracodawcami;
- elementem specyficznym będą: grant na zakup środków ochrony osobistej (maseczki, jednorazowe rękawiczki, żele antybakteryjne, chusteczki antybakteryjne, fartuchy/kombinezony jednorazowe itp.) i premia motywacyjna za znalezienie pracy – wypłacona po podjęciu zatrudnienia.

Program specjalny „Stawiam na siebie” - okres realizacji od 01.03.2021 do 31.12.2021r.
Wartość programu: 150.365,00 zł. Program skierowany zostanie do 5 osób bezrobotnych (kobiet) w wieku od 35 do 50 lat pochodzących z terenu powiatu kieleckiego, posiadających niskie kwalifikacje oraz prawo jazdy kat. B.

Zadania przewidziane w programie:

- rekrutacja uczestniczek przez pośredników pracy;
- diagnoza określająca predyspozycje do dalszego udziału w programie dokonana przez doradcę zawodowego;
- skierowanie na szkolenie pn. „Profesjonalna opiekunka osoby starszej” wraz ze stypendium szkoleniowym i zwrotem kosztów dojazdu;
- 2 konsultacje indywidualne z pracownikiem CAZ – omówienie biznes planu wniosku na rozpoczęcie działalności gospodarczej, sprawdzenie wniosku przez pracownika przed złożeniem go do PUP (zwrot kosztów dojazdu na spotkania);
- jednorazowe środki na podjęcie działalności gospodarczej z możliwością przeznaczenia do 50% przyznanej dotacji na zakup samochodu;

- elementem specyficznym będzie premia finansowa w wysokości 2.000,00 zł dla uczestniczek programu, które ukończą szkolenie i otrzymają dotację z możliwością przeznaczenia środków np. na reklamę czy zakup środków ochrony osobistej.

Program specjalny „Aktywni to MY!” - okres realizacji od 01.03.2021 do 31.12.2021r. Wartość programu: 169.950,00 zł. Program skierowany zostanie do 5 osób długotrwale bezrobotnych powyżej 25 roku życia, posiadających wykształcenie o kierunku fizjoterapia oraz prawo jazdy kat. B, którzy po ukończeniu szkolenia indywidualnego – uzupełniającego ich kwalifikacje zawodowe z zakresu fizjoterapii będą zdecydowani na otworzenie własnej działalności gospodarczej.

Zadania przewidziane w programie:

- rekrutacja uczestników przez pośredników pracy;
- diagnoza określająca predyspozycje do dalszego udziału w programie dokonana przez doradcę zawodowego;
- skierowanie na szkolenie indywidualne wraz ze stypendium szkoleniowym i zwrotem kosztów dojazdu;
- 2 konsultacje indywidualne z pracownikiem CAZ – omówienie biznes planu wniosku na rozpoczęcie działalności gospodarczej, sprawdzenie wniosku przez pracownika przed złożeniem go do PUP (zwrot kosztów dojazdu na spotkania);
- jednorazowe środki na podjęcie działalności gospodarczej z możliwością przeznaczenia do 50% przyznanej dotacji na zakup samochodu;
- elementem specyficznym będzie premia finansowa w wysokości 2.000,00 zł dla uczestników programu, którzy ukończą szkolenie i otrzymają dotację z możliwością przeznaczenia środków np. na reklamę czy zakup środków ochrony osobistej.

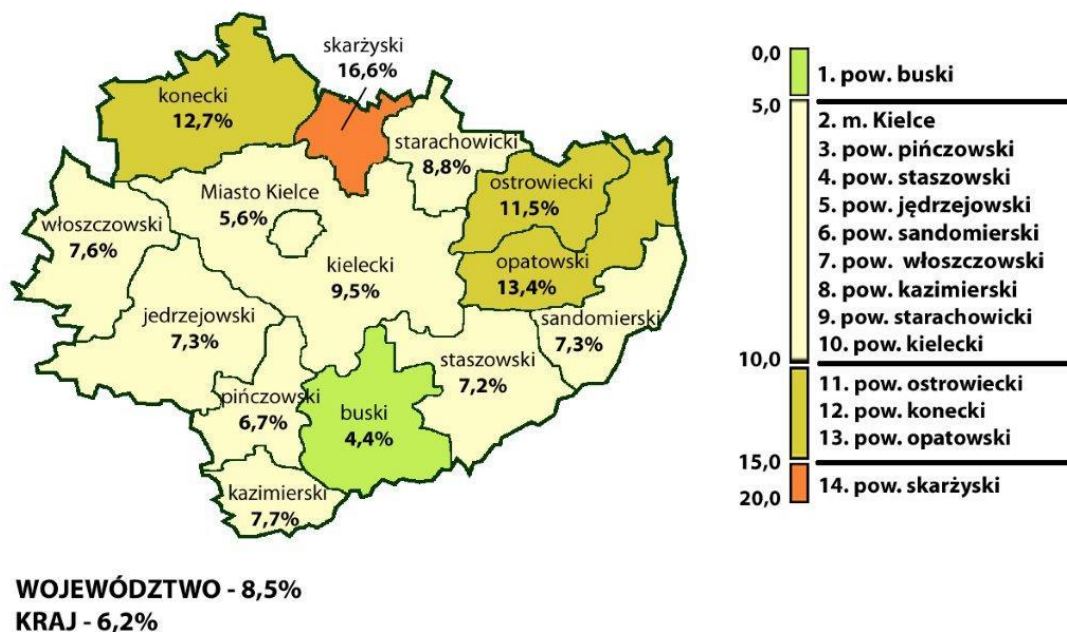
Program specjalny „Otwórz się na zmiany” - okres realizacji od 01.03.2021 do 31.12.2021r. Wartość programu: 159.950,00 zł. Program skierowany zostanie do 5 osób bezrobotnych, które w skutek pandemii COVID-19 utraciły pracę po 01.03.2020 roku.

Zadania przewidziane w programie:

- rekrutacja uczestników przez pośredników pracy;
- diagnoza określająca predyspozycje do dalszego udziału w programie dokonana przez doradcę zawodowego;
- skierowanie na szkolenie indywidualne wraz ze stypendium szkoleniowym i zwrotem kosztów dojazdu;
- 2 konsultacje indywidualne z pracownikiem CAZ – omówienie biznes planu wniosku na rozpoczęcie działalności gospodarczej, sprawdzenie wniosku przez pracownika przed złożeniem go do PUP (zwrot kosztów dojazdu na spotkania);
- przyznanie jednorazowych środków na podjęcie działalności gospodarczej;
- elementem specyficznym będzie premia finansowa w wysokości 1.500,00 zł dla uczestników programu, którzy ukończą szkolenie i otrzymają dotację z możliwością przeznaczenia środków np. na reklamę.

SYTUACJA NA RYNKU PRACY WOJEWÓDZTWA ŚWIĘTOKRZYSKIEGO.

STAN W DNIU 31 GRUDNIA 2020 R.



Pozytywne zmiany zachodzące po popytowej stronie rynku pracy, które miały miejsce do III 2020 roku (rozpoczęcie kryzysu spowodowane chorobą Covid -19) przekładają się na wzrost przeciętnego zatrudnienia w sektorze przedsiębiorstw. Wyższy poziom zatrudnienia w ujęciu rocznym utrzymywał się przez kolejne 12 miesięcy ubiegłego roku. W grudniu 2018 roku przeciętne zatrudnienie w podmiotach zatrudniających powyżej 9 osób było o 3,8% wyższe niż przed rokiem, natomiast w całym roku wzrost wyniósł 4,0%. Świętokrzyskie plasowało się w gronie sześciu województw o najwyższym wzroście, ale dynamika wzrostu osłabła (w 2017 roku wyniosła 5,9%). W skali roku zatrudnienie zwiększyły prawie wszystkie sekcje, w tym najbardziej działalność profesjonalna, naukowa i techniczna (o 13,1%), administrowanie i działalność wspierająca (o 9,8%) oraz transport i gospodarka magazynowa (o 7,1%). Ograniczenie liczby pracujących wystąpiło w informacji i komunikacji (o 0,6%) oraz budownictwie (o 0,1%). Osoby zatrudnione w przetwórstwie przemysłowym pozostają wciąż najliczniejszą grupą pracowników sektora przedsiębiorstw - stanowią 47,4% ogółu zatrudnionych, które w województwie rośnie od trzech lat. Po okresie stagnacji w latach 2013-2015, aktywność zatrudnieniowa przedsiębiorców znacznie wzrosła, co świadczy o dużym ożywieniu w gospodarce regionu, ale jest również efektem nadrabiania zaległości przez świętokrzyskich przedsiębiorców, którzy dłużej niż pracodawcy w innych województwach wykazywali znaczną ostrożność w zwiększaniu stanu zatrudnienia.

ZATRUDNIANIE CUDZOZIEMCÓW.

W 2018 roku pracodawcy w województwie złożyli blisko 10 tys. wniosków o wydanie zezwolenia na pracę sezonową. Liczba wydanych zezwoleń wyniosła prawie 6 tys., natomiast czterokrotnie więcej do ewidencji powiatowych urzędów pracy wpisanych zostało oświadczeń o powierzeniu wykonywania pracy cudzoziemcowi - 25,4 tys. Oświadczenia najczęściej składały podmioty z sekcji: przetwórstwo przemysłowe, budownictwo, działalność w zakresie usług administrowania i działalność wspierająca oraz transport i gospodarka magazynowa. Cudzoziemcy najczęściej podejmowali pracę w charakterze pracowników wykonujących prace proste, robotników przemysłowych i rzemieślników oraz operatorów i monterów maszyn i urządzeń. Z danych MRPiPS za 2018 rok wynika ponadto, że w Świętokrzyskiem pracodawcy złożyli 5,4 tys. wniosków o wydanie zezwolenia na zatrudnienie cudzoziemców w podklasach działalności PKD niezwiązanych z pracą sezonową. Liczba wydanych zezwoleń wyniosła

4,2 tys., w tym głównie dla robotników przemysłowych i rzemieślników (prawie 42%), pracowników wykonujących prace proste (niemal 28%) oraz operatorów i monterów maszyn i urządzeń (ok. 26%) dane w tym zakresie są nieporównywalne z danymi z lat wcześniejszych (w ubiegłych latach funkcjonowały oświadczenia pracodawców o zamiarze powierzenia pracy krótkoterminowej cudzoziemcom bez konieczności uzyskania zezwolenia na pracę, których rekordowa liczba została zarejestrowana w roku 2017 i 2016, odpowiednio: 39.713 i 28.599).

Cudzoziemcy stanowią nieliczną grupę wśród rejestrujących się bezrobotnych i tylko nieliczni z nich posiadają prawo do zasiłku. W 2018 roku do powiatowych urzędów pracy w regionie zgłosiło się 112 cudzoziemców, natomiast na koniec grudnia w rejestrach pozostawały 72 osoby, w tym 8 z prawem do zasiłku. Wprowadzone w ubiegłym roku zmiany ułatwiające zatrudnienie cudzoziemców mają ograniczyć odpływ, głównie migrantów z Ukrainy, do innych krajów. Chodzi o rynki pracy Czech i Słowacji, jak również krajów Europy Zachodniej oferujących bardziej atrakcyjne zarobki niż w Polsce. W niedalekiej perspektywie polityka migracyjna będzie się otwierać również na kraje Azji czy nawet Afryki, celem wprowadzenia szybszej ścieżki zatrudnienia wysoko wykwalifikowanych pracowników w zawodach, które mają kluczowe znaczenie dla gospodarki.

PODSUMOWANIE.

Urzędy Pracy w okresie 2020 roku podejmował podobnie jak w latach ubiegłych działania zmierzające do skutecznego ograniczania bezrobocia i łagodzenia jego skutków. Szczególne preferencje otrzymały zadania zmierzające do tworzenia nowych, stałych miejsc pracy oraz osłony już istniejących. Dla wzmocnienia aktywnej polityki rynku pracy duży nacisk położony został na stosowanie indywidualnych rozwiązań wobec poszczególnych grup osób bezrobotnych. Wejście na rynek pracy, czy też powrót do życia zawodowego to niejednokrotnie procesy długotrwałe.

Aby pomóc bezrobotnym znajdującym się w szczególnej sytuacji na rynku pracy trzeba najpierw poznać ich umiejętności, kwalifikacje i oczekiwania, a następnie pobudzić do poszukiwania pracy poprzez zastosowanie odpowiednich usług. Podstawą do ustalenia właściwych form aktywizacji zawodowej są więc bezpośrednie rozmowy z osobami bezrobotnymi.



Sposobem na poprawę efektywności aktywnych programów rynku pracy jest równoczesne stosowanie różnych form wsparcia. Wyższy efekt zatrudnieniowy można osiągnąć dobierając do programów osoby mające największe szanse na powrót na rynek pracy. Efektywność programów dla takich osób można poprawić stosując selekcję uczestników grup, do których adresowane są poszczególne formy wsparcia. Prowadzenie polityki rynku pracy w skali lokalnej i regionalnej pozwoli na lepsze dostosowanie instrumentów do potrzeb rynków lokalnych, uwzględnienie ich specyfiki i szybsze reagowanie na zmiany uwarunkowań.

Wszystkie działania sprowadzają się do jak najbardziej efektywnego wykorzystania środkami finansowymi. Poprzez ciągłe doskonalenie umiejętności zawodowych oraz doskonalenie naszej pracy do potrzeb klientów, dokładaliśmy wszelkich starań, aby świadczone przez nas usługi charakteryzował profesjonalizm oraz otwarcie na drugiego człowieka.

Misją Powiatowego Urzędu Pracy jest stałe dążenie do poprawy sytuacji na lokalnym rynku pracy, troszczenie się o taki rozwój postaw, umiejętności i kwalifikacji mieszkańców, który zapewni im możliwie największe szanse na odpowiednie zatrudnienie, a pracodawcom pozyskanie najlepszych pracowników. Swoją misję urząd pracy realizuje poprzez świadczenie wysokiej jakości usług informacyjnych, pośrednictwa pracy, doradczych, szkoleniowych, finansowych i administracyjnych. Zadania realizowane są zgodnie z europejskimi i krajowymi standardami świadczenia usług.

Założoną misję urząd pracy zamierza osiągnąć poprzez podejmowanie następujących działań:

- zaangażowanie wszystkich pracowników w poprawę jakości świadczonych usług,
- terminowe załatwianie spraw, zgodnie z określonymi przepisami prawa i obowiązującymi procedurami,
- zapewnienie sprawnego przepływu informacji wewnątrz organizacji i w kontaktach z otoczeniem,
- umacnianie roli urzędu jako instytucji pełniącej służbę publiczną i przyjaznej dla klientów,

- kształtowanie postaw, że za jakość i wizerunek urzędu odpowiedzialny jest każdy pracownik na swoim stanowisku pracy i w każdym kontakcie z klientem i partnerem współpracy,
- monitorowanie potrzeb i oczekiwań klientów,
- efektywne gospodarowanie dostępnymi zasobami, w tym środkami finansowymi,
- wykorzystanie najlepszych rozwiązań i praktyk stosowanych w urzędach pracy w kraju i za granicą,
- wzmacnianie i zacieśnianie kontaktów z przedsiębiorcami celem udzielania im wsparcia dążącego do tworzenia nowych miejsc pracy,
- wspieranie osób po 50-tym roku życia w celu utrzymania ich w zatrudnieniu,
- aktywizacja zawodowa dłużników alimentacyjnych,
- promowanie i realizacja rozwiązań wynikających z Programu „Za życiem” w zakresie wsparcia rodzin borykających się z problemami w obszarze rynku pracy,