

**"Instrumenty Finansowe UE dla
jednostek samorządu terytorialnego
na przykładzie woj.
świętokrzyskiego"**

wykonano 21 lipca 2021 roku

Spis treści:

1. Wprowadzenie.....	3
2. Specyfika inwestycji gminnych.....	4
3. Pożyczki dla JST z budżetu państwa w latach 2010–2014...9	
4. Udział środków UE w finansowaniu jednostek samorządu terytorialnego.....	11
5. Perspektywa finansowa 2021-2027.....	17
6. Podsumowanie.....	22

1. WPROWADZENIE

Jednym z obszarów realizacji procesu integracji Polski z Unią Europejską są instrumenty finansowe mające na celu wsparcie naszego członkostwa w Unii. Fundusze pomocowe stanowią dla jednostek samorządu terytorialnego szansę na realizację zarówno przedsięwzięć infrastrukturalnych, jak i projektów związanych z rozwojem społeczności lokalnych. Takie działania pozwalają zmniejszyć wieloletnie dysproporcje w dostępie do infrastruktury, co stwarza warunki do długoterminowego rozwoju poprzez wzrost aktywności gospodarczej. Decydującą rolę w wyborze rodzajów inwestycji, zwłaszcza w ostatnich latach, odgrywa możliwość korzystania przez jednostki samorządu terytorialnego z funduszy UE. Właściwe planowanie finansowe i inwestycyjne w jednostkach samorządowych umożliwia wykorzystanie środków z Unii Europejskiej wspomagając ograniczone własne możliwości finansowania zadań inwestycyjnych

Członkostwo w UE stwarza możliwość dodatkowego dofinansowania inwestycji środkami Europejskich Funduszy Strukturalnych i Inwestycyjnych, a zwłaszcza funduszy strukturalnych i Funduszu Spójności. Prowadzi to do wielu pozytywnych zmian w gospodarce w postaci przyspieszenia wzrostu gospodarczego, a przez to również poziomu życia mieszkańców i zazwyczaj wzrostu pozytywnego nastawienia inwestorów. Fundusze unijne w istotny sposób przyczyniają się do niwelowania różnic w rozwoju poszczególnych regionów naszego kraju, a w ramach poszczególnych regionów – różnic między obszarami intensywnie zurbanizowanymi, a wiejskimi. Pozyskiwanie środków europejskich nie jest jednak procesem łatwym, wymaga profesjonalnej identyfikacji potrzeb, formułowania projektów w sposób odpowiadający

dobrym praktykom i uznanym standardom, a także – co wcale nie jest najmniej ważne – zapewnienia środków krajowych na współfinansowanie inwestycji.

W odniesieniu do nowych państw członkowskich, charakteryzujących się stosunkowo niskim poziomem rozwoju, finansowanie inwestycji może być w części realizowane w ramach środków budżetowych UE. Dla wielu samorządów pozyskanie dotacji unijnych jest szansą na przyspieszenie procesów rozwoju i niwelowanie występującej na ich terenie ilościowej i jakościowej luki infrastrukturalnej.

2. SPECYFIKA INWESTYCJI GMINNYCH

Trwały wzrost gospodarczy nie jest możliwy bez inwestycji. Bardzo ważnym elementem kształtowania procesów rozwoju lokalnego i regionalnego jest realizacja gminnych inwestycji infrastrukturalnych, które w wielu przypadkach stanowią dźwignię tych procesów. Ich poziom i wartość są również traktowane jako wskaźnik efektywności gospodarczej i uwarunkowanie rozwoju przedsiębiorczości. Działalność inwestycyjna gmin ma na celu tworzenie majątku trwałego, który jest podstawą produkcji i świadczenia usług niezbędnych do zaspokojenia potrzeb mieszkańców i lokalnej gospodarki. Inwestycje komunalne mogą mieć charakter: restytucyjny, modernizacyjny lub rozwojowy.

Inwestycje komunalne stanowią strategiczną sferę aktywności jednostek samorządu terytorialnego, co wiąże się zarówno ze wspomagającą rolą inwestycji w realizacji zadań bieżących, jak i ich wpływem na wzrost oraz rozwój lokalny i regionalny. JST, jako kreatorzy i realizatorzy strategii rozwoju, odpowiadają za politykę inwestycyjną,

w ramach której podejmowane są decyzje dotyczące wielkości i kierunków wydatkowania publicznych środków finansowych na ten cel.

W polityce regionalnej Unii Europejskiej na rozwój infrastruktury lokalnej przeznaczają się duże kwoty środków pomocowych służących wspieraniu procesów rozwoju. Inwestycje infrastrukturalne mają charakter rozwojowy. Poprzez rozwój infrastruktury dochodzi

do zwiększenia atrakcyjności i konkurencyjności danego terenu jako potencjalnego miejsca zamieszkania, wypoczynku, czy też lokalizacji podmiotów gospodarczych. Niedorozwój infrastruktury stanowi natomiast istotną barierę rozwojową, szczególnie dla wsi i małych miast.

Jednostki samorządu terytorialnego to ważni beneficjenci środków unijnych. W wielu obszarach działania samorządy mogą pozyskać dofinansowanie z Funduszy Europejskich. Obszarów, w których proponowane są dotacje unijne dla gmin na projekty i inwestycje, jest bardzo wiele, a do najważniejszych z nich należą:

Działalność społeczna

Poza projektami związanymi z infrastrukturą społeczną, samorządy i ich jednostki organizacyjne mogą pozyskiwać Fundusze Europejskie na różne projekty społeczne z programów regionalnych. Powiatowe urzędy pracy i inne instytucje rynku pracy mogą dofinansować m.in. swoje działania przeciwdziałające bezrobociu. Ośrodki pomocy społecznej czy centra pomocy rodzinie starają się natomiast o dofinansowanie projektów aktywizujących osoby w trudnej sytuacji życiowej. Poza tym samorządy, jako organy prowadzące różne placówki oświatowe, mogą pozyskiwać fundusze na zajęcia dla uczniów, podnoszenie kompetencji nauczycieli, stypendia dla zdolnej młodzieży, itp.

Kultura

Poza projektami w zakresie e-kultury, samorządy i instytucje kultury mogą realizować także przedsięwzięcia inwestycyjne. Na szczególną uwagę zasługują dofinansowania związane

z ochroną dziedzictwa kulturowego czy renowacją zabytków. Część środków w ramach projektów kulturalnych może być przeznaczana także na udostępnienie różnych zasobów kultury w formie cyfrowej. Środków na kulturę samorządy mogą szukać w Programie Infrastruktura i Środowisko oraz Programie Polska Cyfrowa. Wnioski przyjmuje Ministerstwo Kultury i Dziedzictwa Narodowego oraz Centrum Projektów Polska Cyfrowa. Fundusze na ten cel pojawiają się także w programach regionalnych. Kulturę na obszarach wiejskich wspiera Program Rozwoju Obszarów Wiejskich.

Infrastruktura techniczna

Jednostki samorządu terytorialnego mogą pozyskać fundusze unijne na projekty związane

z gospodarką odpadami. Środki mogą zostać przeznaczone np. na: instalacje do zbiórki, selekcji, przetwarzania odpadów. Inny obszar to gospodarka wodno-ściekowa. Gminy mogą rozwijać sieci wodociągowe i kanalizacyjne czy finansować powstawanie oczyszczalni ścieków. Takie projekty powinny wpisywać się w tzw. „master plan”, który powstał w celu realizacji przepisów unijnych. Z gospodarką wodną wiążą się także projekty w zakresie bezpieczeństwa mieszkańców. Należy do nich np.: budowa zbiorników retencyjnych, doposażenie służb ratowniczych, monitoring zagrożeń środowiska. Samorządy mogą pozyskiwać dofinansowanie na projekty związane z infrastrukturą techniczną w Programie Infrastruktura i Środowisko. Za większość zadań odpowiada Narodowy Fundusz Ochrony Środowiska i Gospodarki Wodnej. Fundusze na

ten cel zostały zaplanowane także w programach regionalnych. Na obszarach wiejskich można też korzystać z Programu Rozwoju Obszarów Wiejskich.

Transport

Fundusze Europejskie wspierają także rozwój infrastruktury transportowej. Dofinansowanie przeznaczone jest zarówno na budowę dróg i elementów im towarzyszących, jak i na inne rodzaje transportu. Część środków jest też przeznaczona na transport w miastach, zwłaszcza ten ekologiczny. Dofinansowany może więc zostać np. zakup niskoemisyjnego taboru. Fundusze są dostępne w Programie Infrastruktura i Środowisko oraz Programie Polska Wschodnia. Dofinansowania są przyznawane przez Centrum Unijnych Projektów Transportowych (www.cupt.gov.pl) oraz przez Polską Agencję Rozwoju Przedsiębiorczości (www.popw.parp.gov.pl). Ponadto środki na ten cel są zaplanowane w programach regionalnych. Na obszarach wiejskich można też korzystać z Programu Rozwoju Obszarów Wiejskich.

Ochrona środowiska

Samorządy mogą realizować projekty w zakresie edukacji środowiskowej czy przygotowania dokumentów planistycznych. Pojawiają się także fundusze na rekultywację terenów, tworzenie zielonej infrastruktury czy korytarzy ekologicznych. Dofinansowanie takich projektów jest możliwe w Programie Infrastruktura i Środowisko. Wsparcia udziela w szczególności Narodowy Fundusz Ochrony Środowiska i Gospodarki Wodnej. Środki są dostępne także w programach regionalnych.

Energetyka

Dofinansowane mogą zostać również projekty wspierające oszczędzanie energii.

Samorządy mogą pozyskać środki np. na działania w zakresie termomodernizacji budynków. Chodzi tu w szczególności o poprawę efektywności energetycznej zarówno w budynkach, które służą różnym celom publicznym i społecznym, jak i w budynkach mieszkalnych. Projekty związane z energetyką są finansowane z Programu Infrastruktura i Środowisko. Wsparcia udziela Narodowy Fundusz Ochrony Środowiska i Gospodarki Wodnej. Innym źródłem są środki w programach regionalnych.

Informatyzacja

Coraz bardziej popularne jest stosowanie rozwiązań elektronicznych do załatwiania spraw urzędowych. Jednostki samorządowe mogą pozyskać dofinansowanie na rozwiązania elektroniczne w swoich programach regionalnych. Dzięki takiemu wsparciu rozwijają tzw. e-usługi publiczne i zwiększają liczbę spraw, które możemy załatwić bez wychodzenia z domu.

Infrastruktura społeczna

W programach regionalnych jednostki samorządowe mogą uzyskać wsparcie na tworzenie np.: infrastruktury szkół i przedszkoli, szpitali, domów pomocy społecznej. Środków na te cele nie przewidziano jednak we wszystkich województwach. Jest to zależne od danego regionu. W takich sytuacjach samorządy mogą korzystać z dofinansowania na rewitalizację obszarów problemowych. Celem takich działań może być m.in. dostosowanie budynków czy innych obiektów tak, aby zaczęły one pełnić funkcje społeczne. Na obszarach wiejskich wsparcie infrastruktury społecznej przewiduje także Program Rozwoju Obszarów Wiejskich

Wśród beneficjentów unijnych funduszy pojawiają się nie tylko urzędy gmin, miast czy starostwa powiatowe. Często są to np. związki i stowarzyszenia samorządów, jednostki organizacyjne i inne instytucje wykonujące zadania na zlecenie samorządu.

3. POŻYCZKI DLA JST Z BUDŻETU PAŃSTWA W LATACH 2010–2014

W 2010 roku weszły w życie przepisy ustawy o finansach publicznych¹², na mocy których utrzymano zapis stwarzający JST możliwość uzyskania pożyczki ze środków budżetu państwa. Opinie co do zasadności pozostawienia tego instrumentu były jednak bardzo podzielone. W latach 2010–2014 wzrosło zainteresowanie JST pożyczkami, o jakie można było się ubiegać z budżetu państwa. Według danych Ministerstwa Finansów do 2014 roku pożyczki z budżetu państwa otrzymało 12 JST, z czego 3 w 2014 roku. W 2014 roku o pożyczkę z budżetu państwa ubiegało się także – po raz pierwszy od czasu utworzenia samorządu – jedno województwo. Jak wynika z tych danych, skala omawianego zjawiska nie jest zatem zbyt duża. Wśród pożyczek, które prezentowane są w przychodach i rozchodach w ramach finansowania krajowego budżetu państwa, znajdują się między innymi takie, które udzielane są: Funduszowi Ubezpieczeń Społecznych (FUS) oraz JST. Jaka była skala tego zjawiska w latach 2010–2014, zaobserwować możemy, śledząc dane liczbowe zamieszczone w tabeli 2.

Tabela 2.

Rozchody krajowe budżetu państwa w latach 2010–2014 (mln zł)

Wyszczególnienie	2010	2011	2012	2013	2014
Rozchody krajowe	131040	705435,3	1101039,3	1125023,7	1101840,9
Pożyczki udzielone	5453,3	5025,1	3021,4	12 058,20	9206,5

w tym:					
FUS	5377,5	5000	3000	12000	8924,3
JST	1,9	25,1	22	60,5	282,2
SPZOZ	-1,7	-0,1	-0,8	-2,4	0

Źródło: Sprawozdania z wykonania budżetu państwa w latach 2010–2014.

W latach 2010–2014 o wysokości pożyczek udzielonych ze środków budżetu państwa przesądzał udział pożyczek przeznaczonych dla FUS. W 2010 roku udział ten wynosił 98,6%, a w latach 2011–2013 wzrósł aż do 99,5%. W świetle danych zaprezentowanych w tabeli 2 można stwierdzić, iż wysokość pożyczek udzielanych JST nie była znacząca ani wśród pożyczek udzielanych z budżetu państwa, ani tym bardziej wśród rozchodów krajowych.

Zgodnie z obowiązującymi przepisami dla finansowania deficytu budżetowego JST mogą korzystać z szerokiej gamy instrumentów dłużnych, począwszy od kredytów bankowych, a na wpływach z emisji samorządowych papierów wartościowych skończywszy.

W tej grupie instrumentów nie znajdują się jednak pożyczki publiczne. Nie mogą być one bowiem wykorzystywane do finansowania deficytu budżetowego. Generalnie możliwość zaciągnięcia takich pożyczek jest ściśle uregulowana przepisami. Dokonując oceny zasadności pożyczek udzielanych JST ze środków budżetu państwa, należy podkreślić, iż ustawodawca – stawiając liczne warunki – znacząco ogranicza możliwość ich zaciągnięcia. I tak zgodnie z art. 224, Ustawy z 27.08.2009 o finansach publicznych. Dz.U. nr 157, poz. 1240, z późn. zm. JST może być udzielona pożyczka z budżetu państwa tylko wówczas, gdy realizuje postępowanie naprawcze lub przystępuje do jego realizacji, a także w sytuacji, gdy z analizy programu postępowania

naprawczego wynika, że w stopniu wysoce prawdopodobnym nastąpi poprawa sytuacji finansowej tej jednostki oraz skuteczności w wykonywaniu jej ustawowych zadań. Pożyczki są oprocentowane, a także zwrotne. Jeżeli pożyczka nie jest spłacana, podejmowane są czynności zmierzające do odzyskania kwot niespłaconej pożyczki lub odsetek od tej pożyczki i należnych opłat, w tym czynności sądowe i egzekucyjne. Zgodnie z powyższą regulacją pożyczka musi być spłacona wraz z odsetkami. Pożyczka i odsetki nie podlegają umorzeniu. W przypadku niedokonania spłaty pożyczki w terminie określonym w umowie pożyczki Minister Finansów może potrącić niespłaconą kwotę pożyczki wraz z odsetkami z należnej subwencji ogólnej ustalonej dla tej JST. Wystąpienie o pożyczkę z budżetu państwa uwarunkowane jest dosyć skomplikowaną procedurą. W świetle obowiązujących rozwiązań normatywnych istnieją przesłanki do stwierdzenia, iż został zabezpieczony zarówno zwrot pożyczki, jak i spłata odsetek

4. UDZIAŁ ŚRODKÓW UE W FINANSOWANIU JEDNOSTEK SAMORZĄDU TERYTORIALNEGO

Od przystąpienia Polski do Unii Europejskiej do 2020 r., łączna wysokość wsparcia finansowego z UE, jaką otrzymały Jednostki Samorządu Terytorialnego (JST), wyniosła 226,3 mld zł. W okresie tym łączne wydatki majątkowe samorządów osiągnęły wartość 611,6 mld zł, oznacza to, że 37 proc. poniesionych wydatków pokryto środkami finansowymi pochodzącymi z unijnych instrumentów wsparcia. Z unijnych funduszy

w największym stopniu korzystały samorządy województw, dla których unijne wsparcie stanowiło aż 62,1 proc. wydatków inwestycyjnych. W dalszej kolejności wymienia się miasta na prawach powiatu (43,9 proc.), gminy wiejskie (40,7 proc.), gminy miejsko-wiejskie (36,0 proc.), gminy miejskie (32,2 proc.) oraz powiaty (19,0 proc.). - *Polskie samorządy realizują aktywną politykę rozwoju, z wykorzystaniem środków własnych z nadwyżki operacyjnej, dotacji z funduszy UE, dotacji krajowych oraz środków zwrotnych. Wykazują przy tym sprawne i odpowiedzialne zarządzanie długiem, spłacając regularnie swoje zobowiązania* – dodaje Związek Miast Polskich (ZMP). Zadłużenie JST na koniec 2020 r. osiągnęło blisko 90 mld zł, przy czym w 2004 r. oscylowało ono wokół 19 mld zł. Samorządy zaciągnęły zobowiązania (tj. kredyty, pożyczki, obligacje) w łącznej wysokości 206,8 mld zł, spłaciły natomiast kredyty i pożyczki w łącznej kwocie 134,1 mld zł. Koszty obsługi długu wyniosły w tym okresie 31 mld zł.

Wsparcie z funduszy europejskich, generujące prawie dwukrotnie większe wydatki inwestycyjne (wkład własny, koszty niekwalifikowane), ma niebagatelne znaczenie jakościowe. Wynika ono ze stawianych przez Unię Europejską wymagań, wynikających

z przyjętych przez społeczność europejską priorytetów, dotyczących ochrony środowiska

i klimatu, rozwoju sieci transportowych, dostępności mieszkańców do wysokiej jakości usług publicznych itp. Sprzyja to szybszemu nadrabianiu zapóźnień cywilizacyjnych okresu PRL-u, ułatwiając polskim regionom spełnienie kryteriów wynikających z Traktatu o Unii Europejskiej. Jak wynika z raportu z 2019 r., łączne potrzeby inwestycyjne JST w zakresie samej tylko gospodarki wodno-ściekowej wynoszą ponad 93 mld zł. Z kwoty tej na budowę nowych sieci wodociągowych przypada prawie 16 mld zł (17,04 proc. całości potrzeb), na budowę nowych sieci kanalizacyjnych – blisko

64 mld zł (68,46 proc. całości potrzeb), na modernizację i odtworzenie sieci wodociągowej – ponad 7 mld zł (7,72 proc. całości potrzeb), na modernizację i odtworzenie sieci kanalizacyjnej – przeszło 6 mld zł (6,78 proc. całości potrzeb). Dotychczasowe wsparcie inwestycji z europejskich funduszy przyniosło wiele rozwiązań korzystnych dla samorządowych wspólnot mieszkańców. Rolę tę podkreślano zwłaszcza podczas prac nad projektem Krajowego Planu Odbudowy (KPO), który jest podstawą do skorzystania z Funduszu Odbudowy, w którym przewidziano łącznie 750 mld euro. Z puli tej Polska będzie miała do dyspozycji około 58 mld euro - to blisko 250 mld zł do wykorzystania w przeciągu kilku najbliższych lat (zaplanowane inwestycje powinny być bowiem zrealizowane do 2026 r.). Projekty realizowane w ramach KPO mają przede wszystkim być zgodne z unijnym celem redukcji emisji gazów cieplarnianych o 55 proc. do 2030 r. oraz przyczynić się do osiągnięcia przez UE neutralności klimatycznej przed połową wieku.

Fundusze unijne 2021-2027- unijna perspektywa finansowa na lata 2021-2027 zakłada utrzymanie udziału procentowego dla regionalnych programów operacyjnych analogicznie, jak miało to miejsce w poprzednich edycjach. Pozwoli to samorządom na kontynuację planów, w szczególności w zakresie inwestycji, które nie zostały zakończone lub w ogóle nie miały szansy zostać zrealizowane. Na większy przydział środków będą mogły liczyć obszary słabiej rozwinięte.

W ramach unijnej polityki spójności i Funduszu na rzecz Sprawiedliwej Transformacji do dyspozycji jest 76 mld euro, to w przeliczeniu ponad 770 mld zł. Podobnie jak w poprzedniej, w nowej perspektywie ok. 60% funduszy z polityki zostanie rozdysponowane na poziomie krajowym. Tym samym 40% trafi do dyspozycji marszałków województw na realizację programów regionalnych. Umowa Partnerstwa docelowo określać będzie zarówno cele, jak i sposób inwestowania środków z funduszy unijnych. Warto zaznaczyć, że fundusze przypadające dla Polski są największe

w historii. To łącznie 76 mld euro, w tym 72,2 mld euro to środki w ramach funduszy unijnych z polityki spójności oraz 3,8 mld euro z Funduszu na rzecz Sprawiedliwej Transformacji. Określenie sposobu inwestowania środków unijnych nie wynika jedynie z określonych potrzeb rozwojowych Polski. Znaczenie mają przede wszystkim zdefiniowane priorytety unijne. Te w nowej perspektywie finansowej ukierunkowane są na badania, innowacje, cyfryzację, klimat i środowisko. Regulacje unijne wskazują na przykład, że środki z unijnego budżetu na poziomie 30% powinny stanowić wsparcie dla działań UE w obszarze klimatu. Tym samym środki finansowe przyznane w ramach polityki spójności polski rząd ukierunkował właśnie na realizację inwestycji w innowacje, przedsiębiorczość, cyfryzację, infrastrukturę, ochronę środowiska, energetykę, edukację i sprawy społeczne. Z kolei środki z Funduszu na rzecz Sprawiedliwej Transformacji wspierać będą działania związane z łagodzeniem skutków transformacji w kierunku gospodarki neutralnej dla klimatu. Z tych środków skorzystają tylko wybrane województwa, tj. śląskie, dolnośląskie, małopolskie, wielkopolskie, lubelskie i łódzkie.

W kontekście interesu jednostek samorządu terytorialnego najważniejsza na tym etapie jest informacja, jakimi kwotami będą dysponowały poszczególne województwa. O ile dalsze procedowanie będzie sprawnie przebiegać, pierwsze dotacje w ramach regionalnych programów operacyjnych będą mogły być przyznawane w ostatnim kwartale. W ramach dokonanego podziału największym regionalnym beneficjentem środków unijnych w nadchodzącym okresie programowania będzie województwo śląskie z pulą 2,365 mld euro. Najmniej środków przypadnie dla województwa opolskiego, tj. w kwocie 763 mln euro. Kompletnie zestawienie kwot w podziale na poszczególne województwa przedstawia poniższa tabela:

Tabela 1. Podział środków według poszczególnych województw

Województwo	Kwota (euro)
dolnośląskie	0,870 mld
kujawsko-pomorskie	1,457 mld
lubelskie	1,768 mld
lubuskie	0,736 mld
łódzkie	1,631 mld
małopolskie	1,541 mld
mazowieckie	1,670 mld
opolskie	0,763 mld
podkarpackie	1,661 mld
podlaskie	0,992 mld
pomorskie	1,129 mld
śląskie	2,365 mld
świętokrzyskie	1,106 mld
warmińsko-mazurskie	1,228 mld
wielkopolskie	1,070 mld
zachodniopomorskie	1,311 mld

Ministerstwo Funduszy i Polityki Regionalnej nie określiło jeszcze nazw poszczególnych programów krajowych. Niemniej jednak, zgodnie z przyjętymi założeniami, programy realizowane na poziomie centralnym będą miały podobny zakres tematyczny do tych, które znane są beneficjentom z perspektywy finansowej 2014-2020. Poniższa tabela prezentuje zestawienie kwot przyporządkowanych do poszczególnych kierunków wsparcia:

Tabela 2. Podział środków według programów krajowych

Program krajowy	Wartość wsparcia (euro)	Obszar tematyczny wsparcia
Infrastruktura i Środowisko	25,1 mld	największe <u>inwestycje</u> infrastrukturalne, <u>drogi</u> ,

		koleje, <u>transport</u> publiczny, ochrona środowiska
Inteligentny Rozwój	8,0 mld	przedsięwzięcia, innowacje, współpraca nauki i biznesu
Wiedza, Edukacja, Rozwój	4,3 mld	nauka, <u>edukacja</u> , żłobki, kapitał ludzki, sprawy społeczne
Polska Wschodnia	2,5 mld	specjalna pula wsparcia dla rozwoju województw Polski Wschodniej
Polska Cyfrowa	2,0 mld	cyfryzacja, sieci szerokopasmowe
Europejska Współpraca Terytorialna	0,56 mld	wsparcie współpracy transgranicznej i transnarodowej oraz międzyregionalnej UE
Pomoc Techniczna	0,5 mld	wsparcie dla instytucji wdrażających fundusze UE
Sprawiedliwa Transformacja	4,4 mld	wsparcie w transformacji regionów górniczych
Rybnictwo i Morze	0,5 mld	wsparcie rybactwa i rybołówstwa oraz rozwój lokalnych społeczności rybackich
Pomoc Żywnościowa	0,2 mld	wsparcie osób doświadczonych ubóstwem

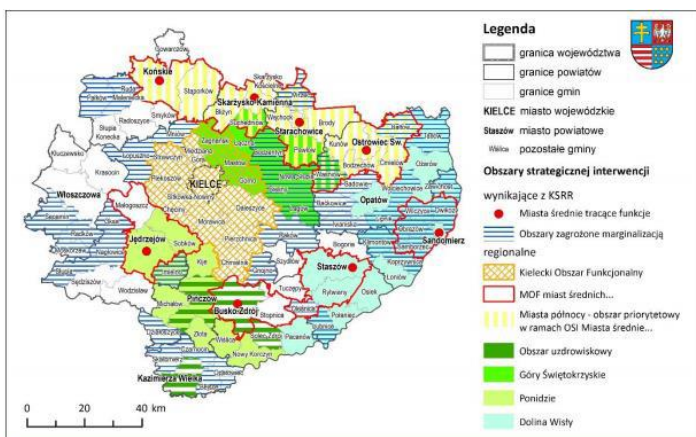
W projekcie Umowy Partnerstwa znalazły się zapisy o planowanych wskaźnikach, które mają zdefiniować cele do osiągnięcia w ramach nowej perspektywy finansowej 2021-2027. Jako jedne z bardziej istotnych wskaźników wskazać można np.:

- PKB na 1 mieszkańca w relacji do średniej unijnej na poziomie 95% - do osiągnięcia w 2030 r. (dla porównania w roku 2019 wskaźnik ten kształtował się na poziomie 72%);
- stopa inwestycji na poziomie 25% - do osiągnięcia w 2030 r. (dla porównania w roku 2019 było to 18,6%);
- nakłady na B+R w relacji do PKB (GERD) na poziomie 2,5% - do osiągnięcia w 2030 r. (dla porównania w roku 2019 relacja ta była na poziomie 1,21%).

5. PERSPEKTYWA FINANSOWA 2021-2027

Formalnie do końca roku 2023 jest realizowana obecna perspektywa finansowa UE, obejmująca lata 2014-2020, w ramach której do dyspozycji Polski jest 82,5 mld euro. Do samorządów zaadresowano większość środków z Europejskiego Funduszu Rozwoju Regionalnego (EFRR), uzupełnionych częściowo z Europejskiego Funduszu Społecznego (EFS), w postaci 16 Regionalnych Programów Operacyjnych (RPO), w ramach których dofinansowanie z UE wynosi 31,15 mld euro. Aktualnie wartość podpisanych umów wynosi 522,5 mld zł, w tym dofinansowanie z UE osiągnęło 318 mld zł. We wcześniejszych okresach finansowych do Polski z UE trafiało odpowiednio: 14,06 mld euro (lata 2004-2006) i 67,9 mld euro (2007-2013). W perspektywie finansowej 2021-2027 Polska może otrzymać 159 mld euro, z czego 124 mld euro w formie dotacji, a 34 mld euro w formie pożyczek.

FUNDUSZE EUROPEJSKIE DLA ŚWIĘTOKRZYSKIEGO OBSZARY STRATEGICZNEJ INTERWENCJI



Źródło: Projekt –SRWŚ 2030

UWARUNKOWANIA ZEWNĘTRZNE PROGRAMOWANIA

Pakiet legislacyjny polityki spójności -projekty Rozporządzeń UE

Umowa Partnerstwa –w trakcie konsultacji

Linia demarkacyjna–projekt po konsultacjach z regionami

Podział alokacji na Programy –propozycja MFIPRw UP

Prawodawstwo krajowe

KONCENTRACJA TEMATYCZNA DLA EFRR POZIOM KRAJOWY

Dla państw członkowskich o DNB poniżej 75%

CP 1 „SMART” -25% było 30%

CP 2 „GREEN” -30%

8% EFRR na zrównoważony rozwój obszarów miejskich wdrażany poprzez instrumenty terytorialne.

UWARUNKOWANIA PROGRAMOWANIA

SUMPY –Plany Zrównoważonej Mobilności Miejskiej

GMINNE PLANY REWITALIZACJI –preferowane ponadlokalne strategie, GPR może pełnić funkcję Planu Działań IIT po spełnieniu warunków rozporządzenia

REGIONALNY PLAN TRANSPORTOWY –warunek UE do finansowania inwestycji w CP3

REGIONALNE INTELIGENTNE SPECJALIZACJE –w trakcie aktualizacji

OSI –wyznaczone w Strategii Województwa oraz w KSRR

INSTRUMENTY FINANSOWE –kluczowy instrument w projektach generujących dochód

DEMARKACJA Z KPO –zapewnienie synergii działań i uniknięcie podwójnego finansowania inicjatyw

FORMY WSPARCIA

INSTRUMENTY FINANSOWE

KE -główny mechanizm realizacji inwestycji -przynoszących dochody/dających oszczędności kosztowe

IF w regionie:

- uzależnione od regionalnej analizy ex-antedot. realizacji IF
- oczekiwania KE a możliwości regionalne

Obszary dla IF:

- wsparcie dla przedsiębiorców w obszarze konkurencyjności, TIK, B+R, innowacyjności
- ewentualnie wybrane typy projektów z obszaru OZE

Pożyczka Jessica2 na poprawę efektywności energetycznej

- finansowaniu od 100 tys. zł do 10 mln zł
- dla JST, TBS, spółdzielni i wspólnot mieszkaniowych
- na warunkach korzystniejszych niż rynkowe
- oprocentowanie od 0,15 proc. w skali roku

O pożyczkę mogą ubiegać się:

- jednostki samorządu terytorialnego i ich związki, jednostki zależne od jednostek samorządu terytorialnego posiadające osobowość prawną, w tym spółki komunalne realizujące zadania własne gminy, samorządowe jednostki organizacyjne, organizacje pozarządowe (dotyczy podmiotów posiadających osobowość prawną),
- spółdzielnie i wspólnoty mieszkaniowe,
- Towarzystwa Budownictwa Społecznego,
- podmioty prawne kościołów i związków wyznaniowych,
- uczestnicy PPP realizujący projekty hybrydowe na rzecz partnera publicznego,
- państwowe osoby prawne, w tym jednostki od nich zależne,
- szkoły wyższe,
- podmioty będące dostawcami usług energetycznych w rozumieniu Dyrektywy 2012/27/UE

- podmioty spoza sektora publicznego, prowadzące działalność gospodarczą - wyłącznie na projekty dotyczące kompleksowej, głębokiej modernizacji energetycznej budynku użyteczności publicznej.

Warunek ubiegania się o pożyczkę: wykazanie poprawy efektywności energetycznej o minimum 25% na podstawie przeprowadzonego i zweryfikowanego przez BGK audytu energetycznego.

Cel finansowania:

Projekty z zakresu efektywności energetycznej w tym:

- a) przedsięwzięcia zwiększające efektywność energetyczną w budownictwie mieszkaniowym
- b) przedsięwzięcia zwiększające efektywność energetyczną w budynkach użyteczności publicznej

Zalety:

- a) oprocentowanie stałe: od 0,15 proc. w skali roku, nie wyższe niż 0,5 proc., uzależnione od osiągniętego poziomu efektywności energetycznej, z możliwością zmniejszenia o dodatkowe 20 proc. w przypadku ujęcia projektu w Planie Gospodarki Niskoemisyjnej,
- b) brak opłat i prowizji,
- c) okres spłaty: do 20 lat od daty wypłaty pierwszej transzy pożyczki,
- d) okres karencji: do 15 miesięcy daty wypłaty pierwszej transzy pożyczki, z możliwością wydłużenia w zależności od efektów w oszczędności energii (powyżej 40 proc.)
- e) finansowanie uzupełniające.

Pożyczka Jessica2 na rewitalizację

- finansowaniu od 500 tys. zł do 20 mln zł
- dla JST, TBS, spółdzielni i wspólnot mieszkaniowych
- na warunkach korzystniejszych niż rynkowe
- oprocentowanie aktualnie 0,25 proc. w skali roku

O pożyczkę mogą ubiegać się:

- jednostki samorządu terytorialnego, ich związki i stowarzyszenia, jednostki organizacyjne jednostek samorządu terytorialnego posiadające osobowość prawną, podmioty działające na zlecenie jednostek samorządu terytorialnego wybrane zgodnie z Prawem Zamówień Publicznych, jednostki sektora finansów publicznych posiadające osobowość prawną,
- szkoły wyższe, jednostki naukowe, osoby prawne i fizyczne będące organami prowadzącymi szkoły i placówki oświatowe, instytucje kultury,
- organizacje pozarządowe i stowarzyszenia,
- kościoły i związki wyznaniowe oraz osoby prawne kościołów i innych związków wyznaniowych,
- instytucje otoczenia biznesu,
- administracja rządowa, partnerzy społeczni i gospodarczy,
- spółdzielnie i wspólnoty mieszkaniowe,
- przedsiębiorcy,
- podmioty ekonomii społecznej,
- podmioty działające w oparciu o umowę o partnerstwie publiczno-prywatnym.

Cel finansowania:

Projekty zgodne z gminnym Programem Rewitalizacji, który został zaakceptowany przez Instytucję Zarządzającą WRPO 2014+. Dotyczące:

- a) rewitalizacji zdegradowanych fizycznie, społecznie i gospodarczo obszarów miast, dzielnic miast oraz terenów wiejskich, terenów powojkowych i przemysłowych wymagających odnowy, czy restrukturyzacji, ze szczególnym uwzględnieniem rozwiązywania problemów społecznych
- b) przebudowy lub adaptacji budynków, obiektów na terenach zdegradowanych w celu przywrócenia i/lub nadania im nowych funkcji społecznych, gospodarczych, edukacyjnych, kulturalnych lub rekreacyjnych
- c) działań inwestycyjnych podporządkowanych rozwiązywaniu zdiagnozowanych problemów społecznych, w tym rewitalizacja tkanki mieszkaniowej w zakresie części wspólnych wielorodzinnych budynków mieszkalnych

d) budowy, rozbudowy, modernizacji lub remontu dróg lokalnych na rewitalizowanym terenie i ich połączeń z siecią dróg publicznych (o ile przyczyni się to do fizycznej, gospodarczej

i społecznej rewitalizacji i regeneracji obszarów miejskich lub miejskich obszarów funkcjonalnych jako element kompleksowych programów rewitalizacji)

e) wsparcia dla podmiotów ekonomii społecznej.

Zalety:

a) oprocentowanie stałe lub zmienne (decyzja inwestora), obliczane na bazie stopy referencyjnej NBP, pomniejszenie o tzw. wskaźnik społeczny (max 80%) nie może być niższe niż 0,25%,

b) brak opłat i prowizji,

c) okres spłaty: do 20 lat od daty wypłaty pierwszej transzy pożyczki,

d) okres karencji: do 12 miesięcy od zakończenia realizacji Projektu,

e) finansowanie uzupełniające.

6. PODSUMOWANIE

Pożyczki udzielane ze środków budżetu państwa budzą sporo kontrowersji. W świetle danych liczbowych okazuje się, iż skala tego zjawiska nie jest zbyt duża. Z pożyczek udzielanych ze środków budżetu skorzystały jedynie nieliczne jednostki samorządowe, a obciążenie budżetu z tego tytułu było nieznaczne. Instrument ten był wykorzystywany jedynie w stosunku do tych JST, które znajdowały się poniżej progu zdolności kredytowej, a zatem w sytuacji, w której nie miały możliwości pozyskania innych zwrotnych źródeł finansowania dla realizowanych przez siebie zadań. Rygorystyczne warunki stworzone przez ustawodawcę zapewniają spłatę udzielonych pożyczek wraz z odsetkami. Rozważając zasadność zaciągania pożyczek ze środków budżetu państwa, stwierdzić należy, że instrument ten zasługuje na pozytywną ocenę. JST są podmiotami SFP, a ich kondycja finansowa znacząco rzutuje na stan finansów całego sektora. Budżet państwa

i budżety JST tworzą swego rodzaju system naczyń połączonych i z tych właśnie względów wynika odpowiedzialność państwa za stan finansów lokalnych nawet wówczas, gdy zła kondycja finansowa jest rezultatem nieefektywnego zarządzania finansami przez te jednostki, a stosowanie tego instrumentu budzić może społeczny sprzeciw. W przypadku braku płynności finansowej JST dla zapewnienia ciągłości realizowanych przez nie zadań lepiej jest zastosować instrument zwrotny, taki jak pożyczka, niż bezzwrotny, jakim jest dotacja. Dodać do tego należy, iż skutki niegospodarności władz samorządowych, a zatem ryzyka personalnego, i tak poniosą wyborcy tych władz.